

Digitaliseret af | Digitised by



**DET KGL.
BIBLIOTEK**

Royal Danish Library

Forfatter(e) Author(s):	Madsen, Karl.; af Karl Madsen.
Titel Title:	<u>Maleren Theodor Philipsen</u>
Udgivet år og sted Publication time and place:	København : Kunstforeningen, 1912
Fysiske størrelse Physical extent:	82 s. :

DK

Værket kan være ophavsretligt beskyttet, og så må du kun bruge PDF-filen til personlig brug. Hvis ophavsmanden er død for mere end 70 år siden, er værket fri af ophavsret (public domain), og så kan du bruge værket frit. Hvis der er flere ophavsmænd, gælder den længstlevendes dødsår. Husk altid at kreditere ophavsmanden.

UK

The work may be copyrighted in which case the PDF file may only be used for personal use. If the author died more than 70 years ago, the work becomes public domain and can then be freely used. If there are several authors, the year of death of the longest living person applies. Always remember to credit the author



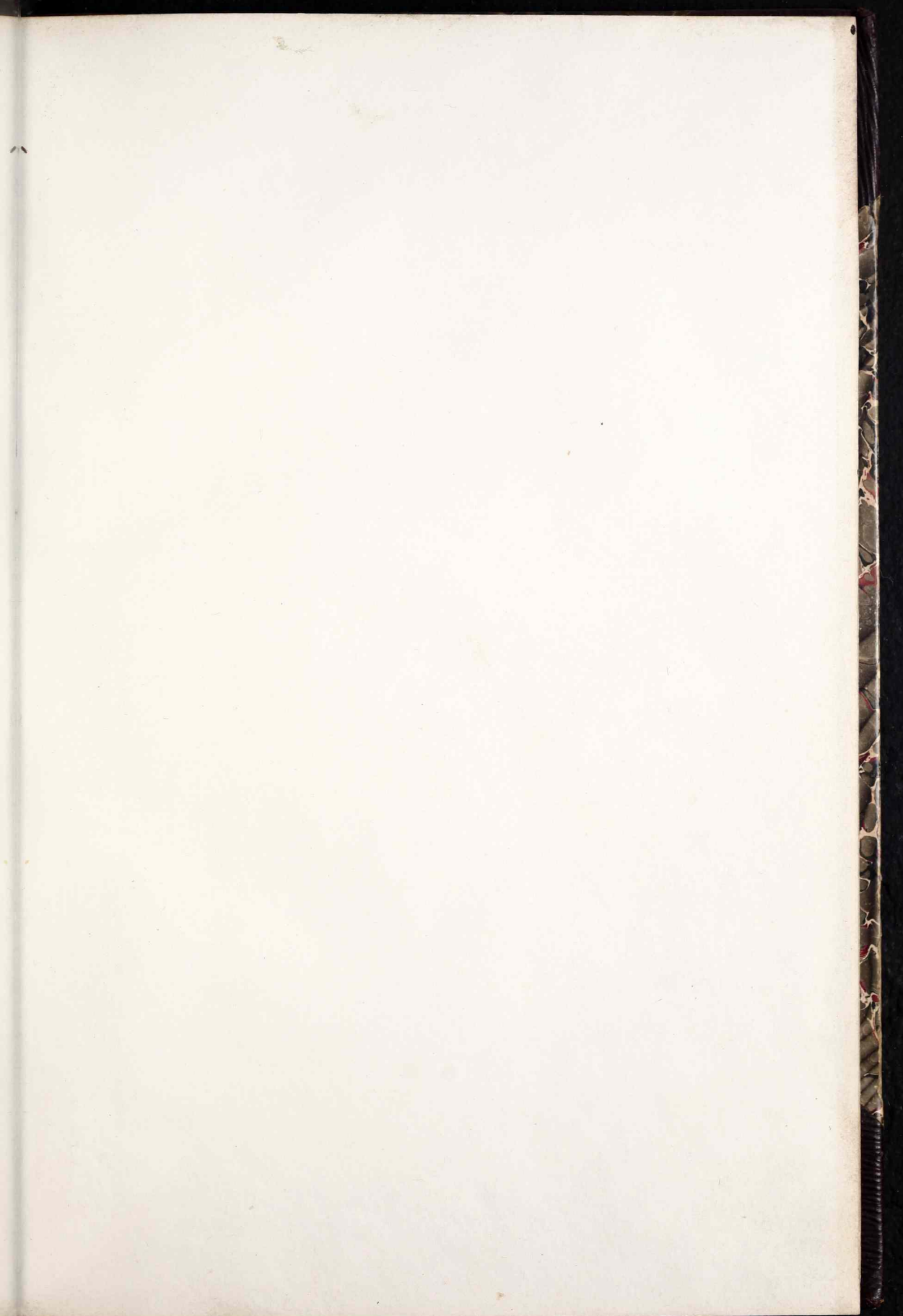
45, - 154 - 4^o

DET KONGELIGE BIBLIOTEK



130021963470



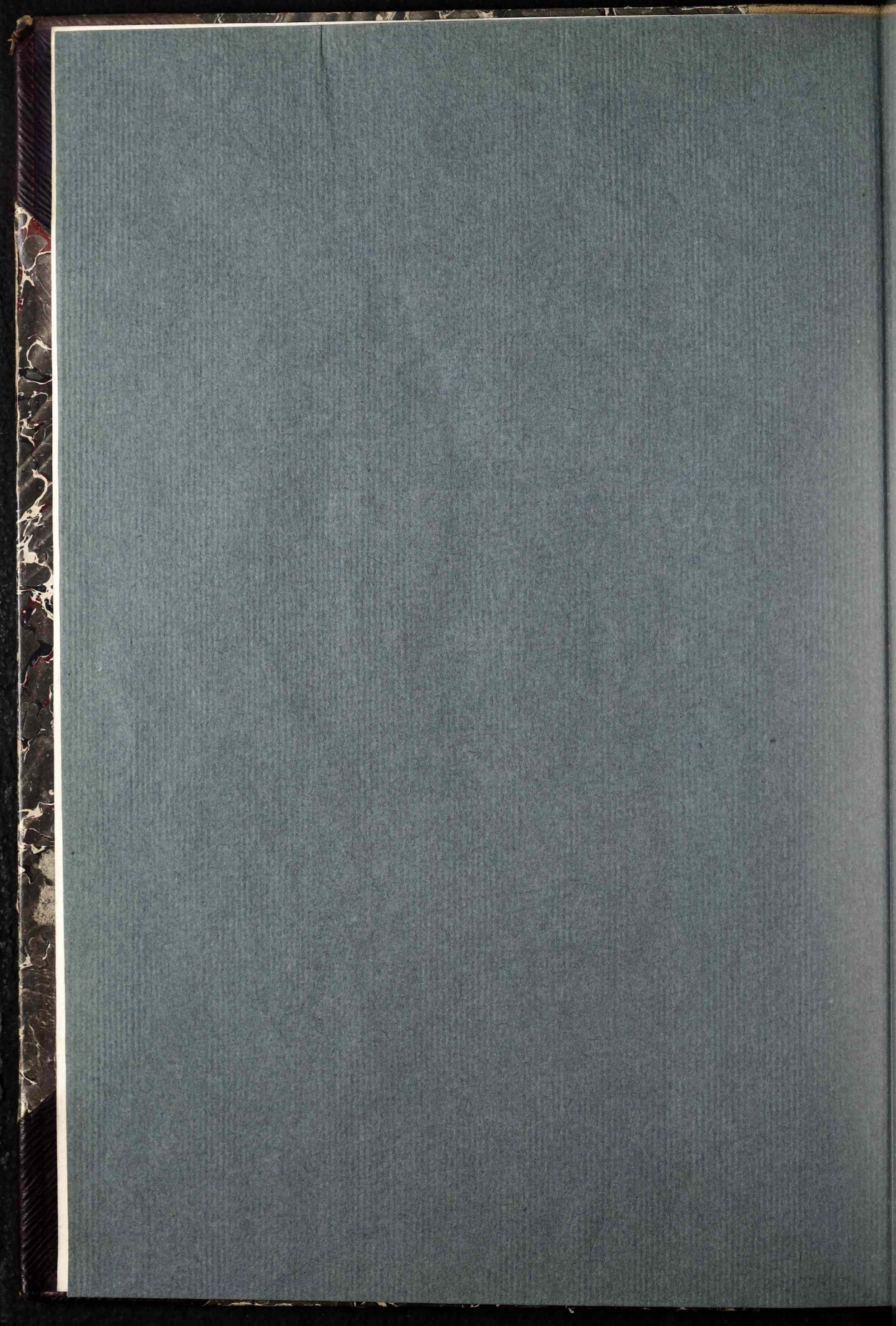


MALEREN
THEODOR PHILIPSEN

AF

KARL MADSEN





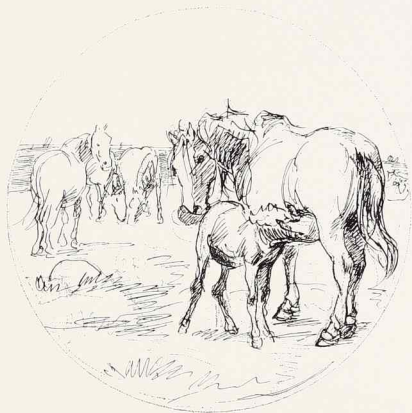
THEODOR PHILIPSEN

FRA KUNSTFORENINGEN TIL
DENS MEDLEMMER

MALEREN
THEODOR PHILIPSEN

AF

KARL MADSEN



1913 - 21461

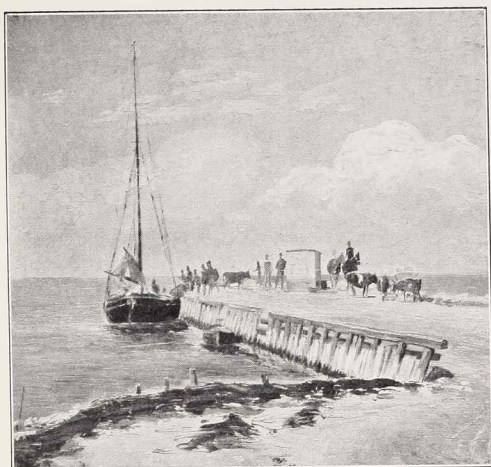
KØBENHAVN
UDGIVET AF KUNSTFORENINGEN

1912

F. HENDRIKSENS REPRODUKTIONS-ATELIER

—
H. H. THIELES BOGTRYKKERI

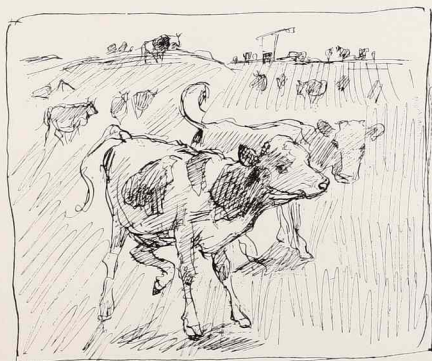




Studie til Udslibning fra Saltholmen. 1880.

INDHOLD

I. INDLEDNING	1
II. PHILIPSENS TIDLIGSTE ARBEJDER OG KALVE.	3
III. UDENLANDSREJSER 1874-83.	12
IV. SALTHOLMEN	22
V. SALTHOLMSBILLEDER FRA FIRSERNE.	28
VI. KERAMIK OG DYREHAVSBILLEDER.	35
VII. BILLEDER FRA KASTRUP-TIDEN.	49
VIII. FREMMED OG DANSK KUNST.	64
IX. SKULPTURARBEJDER OG BILLEDER FRA DE SE- NERE AAR	72
BILLEDFORTEGNELSE	80





Høst paa Saltholmen. Tegning for et udsløttet Billede.

I Først Kunstforeningens mindeværdige Udstilling i Februar-Marts 1911 har givet Almenheden grundig Besked om hvad Theodor Philipsen har udrettet og hvad han er værd.

Skylden for, at en repræsentativ og retrospektiv Udstilling af hans Værker har ladet vente saa længe paa sig, er udelukkende hans egen. Han har altid haft Uvilje mod at tiltrække sig Opmærksomhed og Utilbøjelighed til at anstrenge sig for at vinde ydre Ære og Fordel. I 1889 har han deltaget i en af Kunstforeningens Udstillinger med en Snes Billeder; da han i 1891 udstillede her alene, var der endnu færre. Kun da et Tilfælde tvang ham til at rømme sit Atelier, lod han sig af Bekvemmelighedshensyn overtale til at imødekomme Kunstforeningens gentagne Gange fremførte Ønske ved Afholdelsen af den store Udstilling.

Heldigvis anede han næppe hvad denne vilde føre med sig. Først adskillig Ulejlighed med at opspore Billeder, hvis Skæbne han ikke havde fulgt. Det viste sig umuligt at tilvejebringe dem alle, selv ikke alle de bedste. Højest ufuldstændig som Udstillingen var, blev det alligevel den største, som nogensinde er bleven afholdt i Lokalerne ved Frederiksholms Kanal. Den fyldte alle Væggene op til Loftet og havde endda et anseligt Anneks paa Kvisten.

Dernæst kom Vanskelighederne ved Billedernes Katalogisering. I Reglen har Philipsen glemt at datere sine Arbejder. I et Par af de sjældne Tilfælde, hvor Malerierne bar et Aarstal, var dette senere tilføjjet og viste sig ved nærmere Undersøgelse ikke korrekt.

Philipsen blev i den Anledning underkastet de pinligste Forhør. Støttet af sin Familje anvendte han stor Flid og Taalmod paa at fremskaffe de for en retrospektiv Udstilling højst vigtige nøjagtige Dateringer og rigtige Stedbestemmelser. Udstillingens Katalog er derfor en Gevinst for dansk Kunsthistorie. Et Par af dens Angivelser har rigtignok senere vist sig noget tvivlsomme, et Billede staaer maaske opført tre Aar for sent. Men en udførlig Drøftelse af disse angribelige Bestemmelser vilde berøve Fremtidens Doktor-disputatser et taknemmeligt Æmne.

Udstillingen medførte, at Kunstforeningens Bestyrelse planlagte Udgivelsen af nærværende Bog. Philipsen har indtrængende henstillet at begrænse Stoffet til de tørre Data og den skaanselsløse Kritik. Med en saadan Begrænsning vilde Kunstforeningens Medlemmer dog næppe være vel tjente.

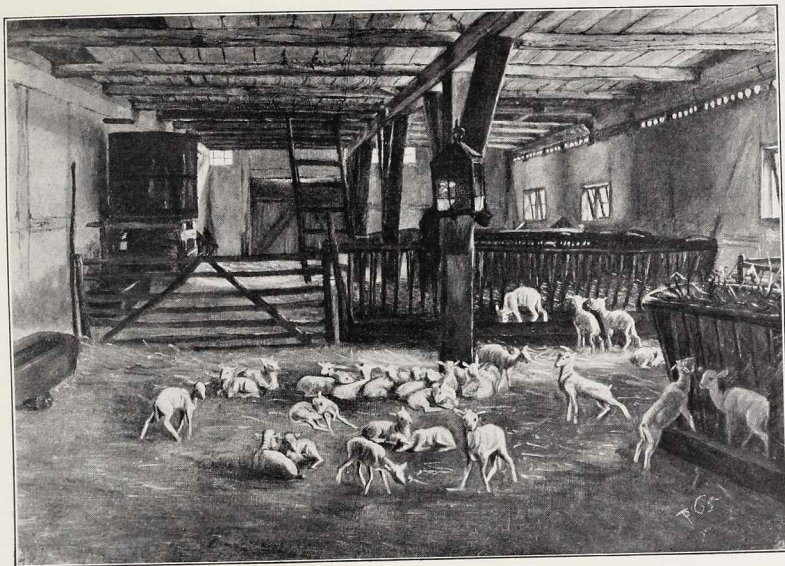
Bogens Forfatter er en af Malerens gamle Venner og har allerede paa et Tidspunkt, da Almenhedens Opfattelse af hans Værd maaske i højere Grad end nu trængte til at retledes, forsøgt at skitsere en Karakteristik af Theodor Philipsen, trykt i Tidsskriftet »Af Dagens Krønike« 1889. Der er alt her berørt en Kendsgæring, som ikke lader sig skjule: Adskillige andre Kunstnere byder et taknemmeligere Materiale for en livligere Monografi.

Philipsen har ikke udelukkende malt Kalve, Køer og Landskaber. Men trods sine Skulpturer, sin Keramik og sine enkelte Forsøg i Figurfremstilling, trods sine mange Rejser til Syden og Udflugter i Danmark, har han dog med en Haardnakkethed, der grænser til Ensidighed, anvendt sine bedste Kræfter paa at dyrke et snevert Felt. Han er stedse vendt tilbage til Kreaturerne og deres landskabelige Baggrunde.

Heller ikke rent som Maler har han hørt til de Protevs-Naturer, der jævnligt har budt paa interessante Overraskelser ved at skifte Ham og Stil. Trods den gennem mange Aar stærkt — om end ingenlunde jævnt — stigende Udvikling fra Mørke og Tørhed til Lys og Glans er Billeder fra højst forskellig Tid indbyrdes karakterbeslægtede. Grundtrækkene i hans Kunstnerfysiognomi har ikke skiftet, Aarenes Udvikling har blot ladet dem træde klarere og skarper frem. Han er en i sjælden Grad særpræget og helstøbt Personlighed. Derfor har han aldrig følt sig fristet til at dreje Roret rundt og forandre sin Kurs. Der er i hele hans Virksomhed én Plan, én Stil, én Aand.

Men det gode Tømmer, der gav Bygningen Rejsning og Styrke, er hentet mængstedes og ofte langvejs fra. Luftens Aander har ikke hjulpet ham. Hans Kunst er ikke som Aladdins Slot straks skuddt op i sin fulde Højde.





Stald paa Højagergaard. 1865.

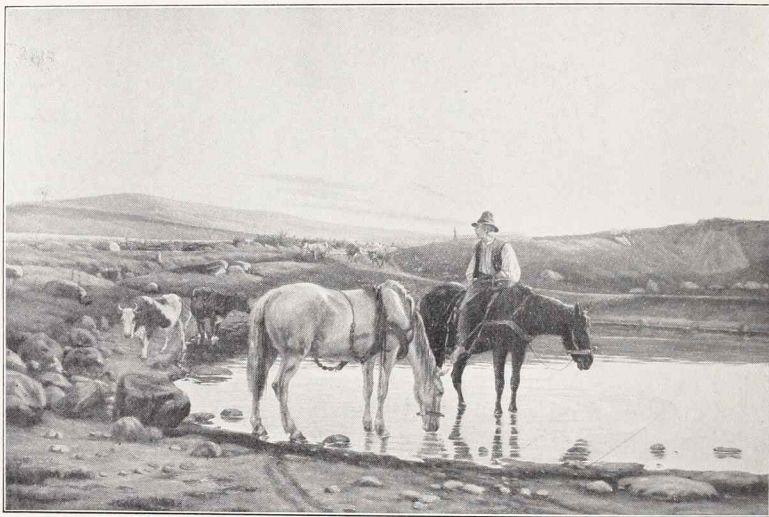
I Fra første Færd havde Lysten til at fremstille Kreaturer lokket Theodor Philipsen til Kunsten.

Født i Hjærtet af København — i Kronprinsensgade d. 10. Juni 1840 — og opvokset i et højt kultiveret Hovedstadshjem, havde han allerede i sine Drengear fundet sin bedste Fornøjelse i at aftegne og modellere Dyr. Han lærte dem godt at kende den Tid, han var Landmand, bl. a. Forvalter paa Hillerødsholm, hvorfra han deltog i de haabløse Slukningsforsøg ved Frederiksborg Slots Brand i Decemberfrostene 1859.

Soldatertjeneste og Deltagelse i Krigen 64 afbrød hans 1862 begyndte Læretid paa Akademiet, hvor han fik Undervisning af Niels Simonsen. Den gamle Bataljemaler ansaa det for en Fryd at være Soldat og legede med Elevens Vaaben. De var under Krigen blevne tagne alvorligt i Brug. Overensstemmende med den historiske Sandhed er Philipsens Portræt anbragt i de Kæmpendes første Rækker paa Niels Simonsens store Fremstilling af Slaget ved Sankelmark.

Paa Foraarsudstillingen 1865 debuterede Reserveløjtnant Philipsen med en net Voksgruppe af et Par Køer. Marstrand havde, formodentligt i Misfornøjelse med en af Akademiet truffen Afgørelse, moret sig med at flytte et Medaljeskilt hen til den. Da Philipsen gerne vilde lære Malerkunsten, fik han Undervisning af Carl Bøgh, hvis personlige Elskværdighed tjener ham mest til Ros. I Sommeren 1865 malte Philipsen sine første Studier paa

Højagergaard. Intet kan være mere kejtet og snurrigt naivt end den brune Stald med en Flok klippede Lam. Dog vidner allerede dette hans tidligste Forsøg i Malerkunsten om Blik for Dyrenes Færd og Glæde ved Iagtagelsen. Det lille 1866 udstillede sorte Staldbillede, hvor en staaende Tyr med Undren betragter en liggende Kalv, har sagtens tiltalt Carl Bøgh og maaske ladet ham haabe, at Eleven vilde dele hans Interesse for et fortællende Indhold med humoristiske Pointer.



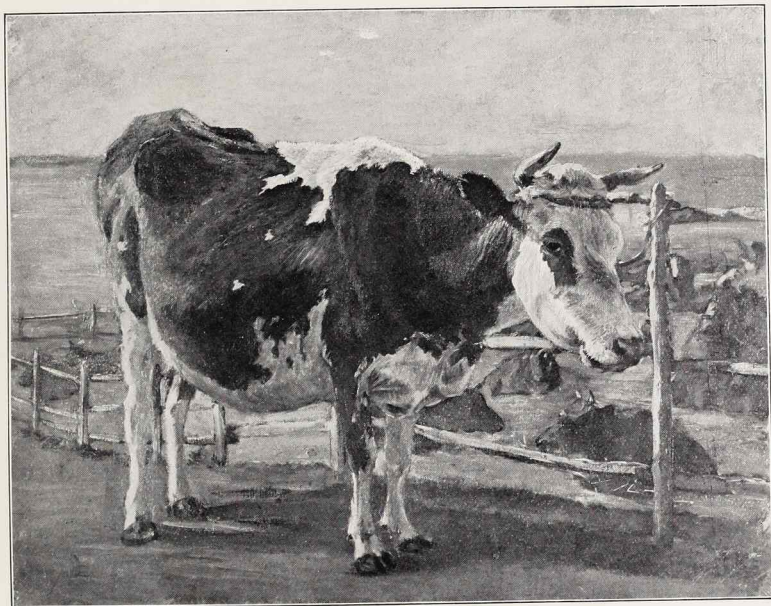
Vandingsscene. 1869.

Men en Røst fra Graven kaldte Philipsen bort fra denne farlige Vej. Med alle sine Svagheder, sine ufriske Toner og sin pyntelige Frisering af Strandengens mange Græstotter, viste Philipsens næste Udstillingsbillede, »Ungkvæg paa en Eng«, at han havde fundet sig en bedre Vejleder. Han har set paa Lundbyes »Malkeplads«. Han har endog — med Høyens Billigelse — paa Kristiansborg malt en Kopi af Billedets Forgrundsgruppe. Hans Tegninger fra hin Tid viser, at han ogsaa havde været en flittig Gæst i Kobberstiksamlingen, beundret den udsøgte Ynde, der er i hver Pennestreg — som i hvert Penselstrøg — fra Lundbyes Haand. Han havde haft en glad Dag paa Akademiet, da Marstrand saa nogle Studier, han medbragte for at vise til sine Kammerater. Thi Marstrand, som plejede at være mut og faamælt, havde den Dag længe og bevæget fortalt om sin kære Ungdomsven, Philipsens Forbillede og Ideal.

Men Theodor Philipsen var et altfor robust Mandfolk til at føle sig anlagt for det gratiøse, han havde intet af det sarte, udpræget feminine hos den tungsindigt drømmende Romantiker med

det urimeligt bløde Hjærte. Han styrede bort fra Lundbyes Køl-vand og søgte sin egen Vej.

Hvert nyt Billede lykkedes ham ikke lige godt. Det var heller ikke senere Tilfældet; indtil Halvfjerdsernes Slutning hændte det endog ret ofte, at et af hans vellykkede Billeder efterfulgtes af et meget mindre værdifuldt. Men Krebsgangen i hans tre Konkurrence-



Rodbroget Ko. 1872.

arbejder for den Neuhausenske Præmie er alligevel paafaldende.

Det første, »Vandingscenen«, fra 1869, er lidt spinkelt, men nydeligt; desværre har Anvendelsen af en uholdbar Farve ladet det røde Solnedgangsskær svinde fra Luften over Bakkerne. Køerne i Skyggen ved Kæret og i Lyset ved Vejen antyder endog de af Philipsen senere udviklede Fortrin i det rent maleriske. I det to Aar senere Konkurrencearbejde, »Hjemvenden fra Markedet«, er Solnedgangens rosa violette Toner ubehageligt massive, men det har en anseligere, dygtigere og originalere Komposition end sin Forgænger. Det tredje, »Heste, der rides til Svømning«, er i alle Maader det ringeste. Den gamle Hest i Billedets Forgrund vendte dog ikke forgæves sit bedende Øje mod den barmhjærtige Himmel, der for dette ringe Arbejde benåadede den ham med den Neuhausenske Præmie i 1873.

Hans Stædighed fortjente i hvert Fald at præmieres. Der syntes jo al Udsigt til at han uforknyt gennem hele sit Liv fremdeles vilde melde sig ved enhver Konkurs om denne Præmie indtil den faldt

i hans Lod. Han fastholdt aabenbart ethvert af sine Maal. Han havde endog trofast slidt sig igennem Akademiet og i 1869 opnaaet dets Afgangsbetegnelse. Desuden havde han i de Konkurserne mellemliggende Aar udstillet Billeder, der højnede hans Anseelse.

Det store, lidt mørke, i 1871 udstillede Billede af »Malkepladsen ved Grønnesøgaard med de mange fortrinlige Køer i et noget mindre fuldkomment Landskab turde vel endog være det i sin

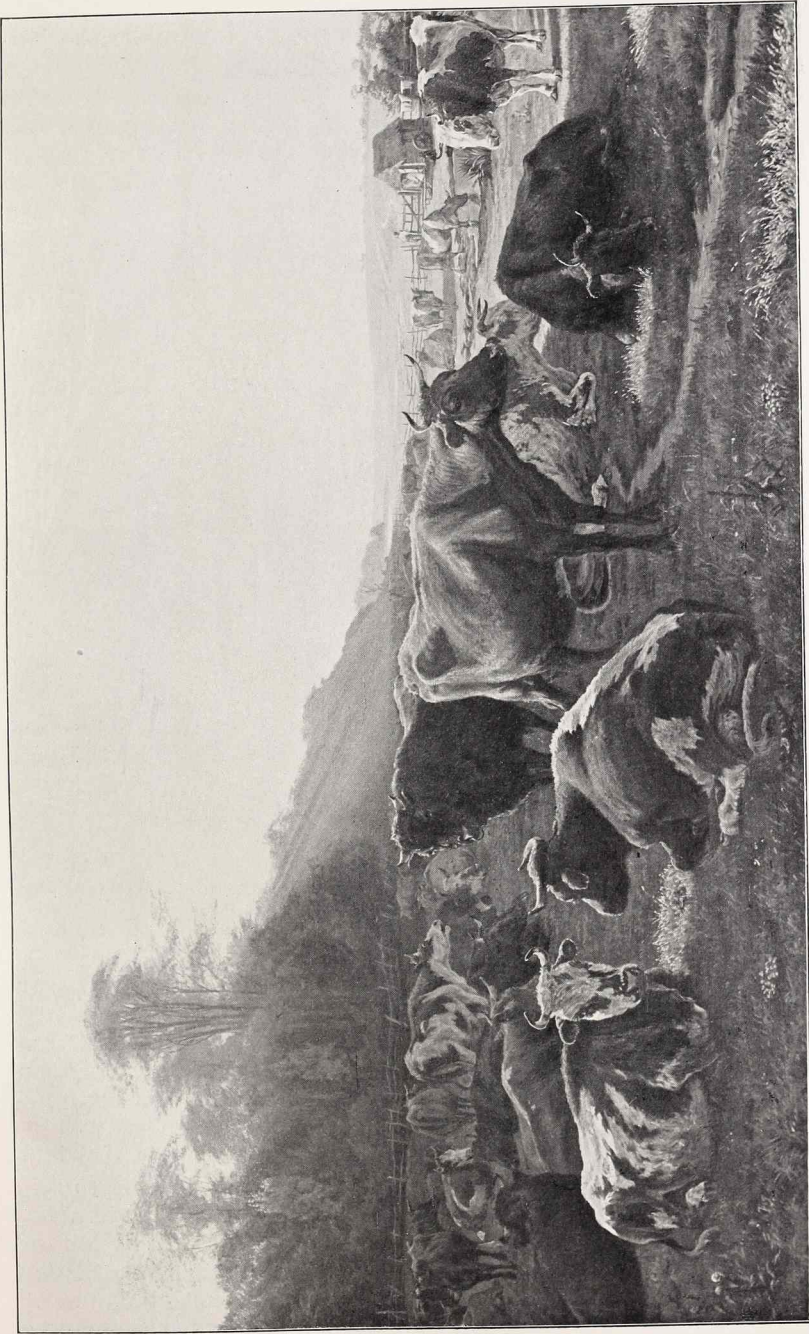


Kalve. 1876.

Art kærnerigeste Maleri, dansk Malerkunst havde frembragt siden Lundbyes Tid.

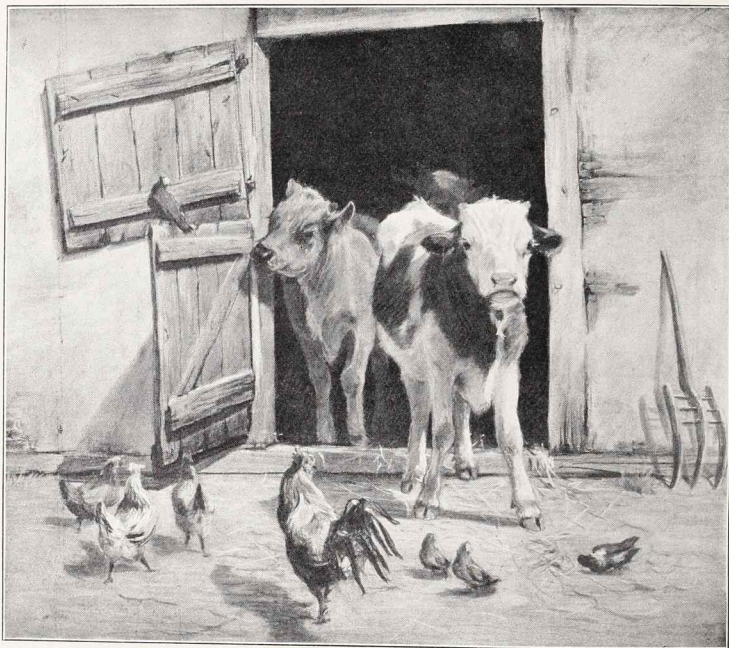
Men endnu større og endnu betydeligere var det netop samtidigt med det tredje og svageste Konkursarbejde udstillede Billede »Fra Trommesalen«.

Hans Energi var beundringsværdig. Han var et Pligtmenneske, hvis Arbejdsiver og Fremadstræben anspændtes ved Tanken om, at han ikke uden Hjælp fra Hjemmet var i Stand til at virke i sit Kald. Hver Sommer havde han med utrættelig Ihærdighed paa Malkepladse ved Herregaarde afmalet rødbrøgede og hvidbrøgede Køer i Studier, der efterhaanden voksede baade i Format og i Værd. Hver Vinter fortsatte han, livligt underholdt af Kreaturhandlernes og Lammedrivernes saftige Historier, med Studier hos »Kalve-Petersen« og i den gamle Trommesal paa Hjørnet af Fari-magsvej og Gamle Kongevej. Mange Steder i det nu forsvundne



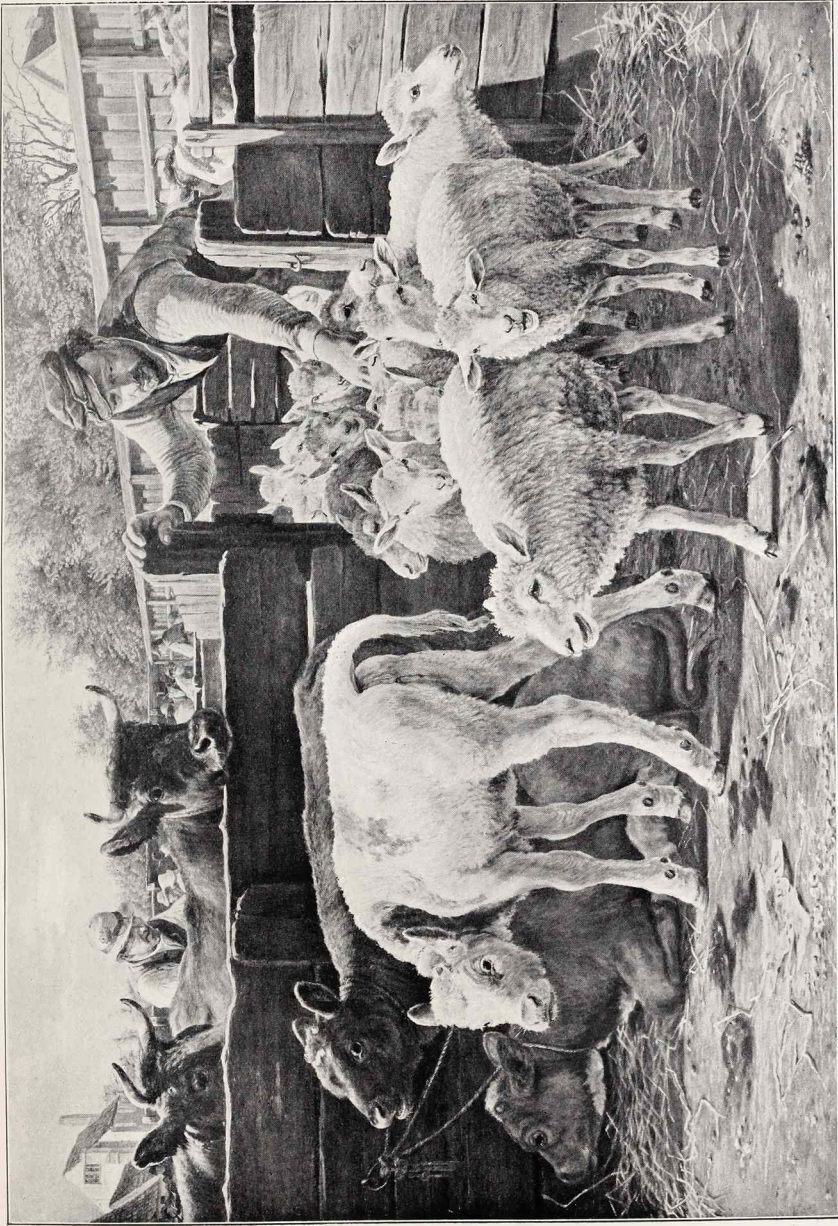
Landskab med Koer. Mælkepladsen ved Grønnesgaard. Udst. 1871.

København var efter hans Skøn højst tillokkende maleriske Motiver, men Trommesalen var ham naturligvis allerkærest. Han havde i sit Billede derfra sat sig en stor og vanskelig Opgave; Arbejdet med slige Opgaver baader maaske Udviklingen bedst. Og han havde anvendt tre Aars omhyggelige Overvejelser og taalmodige Slid for at faa Billedet gennemtænkt og gennemført saa godt som det stod i hans Magt at gøre det.



Kalve gaar ud af Stalden. 1876. Pastel.

Takket være Velvilje fra Galleriets daværende Direktør, Baron Rosenørn-Lehn, var Billedet bleven fuldført paa Kristiansborg. Derop fik Philipsen sendt afhuggede Lamme- og Kalvehoveder for endnu under det afsluttende Arbejde at studere deres Form- og Stofkarakter. En Dag kom Julius Lange, hans Krigskammerat. Efter et flygtigt Blik paa Billedet og Modellerne, gik han atter med den Bemærkning: »Du skulde dog passe paa, Du ikke faar det altfor dødt!« Det var ment som en Spøg, men Philipsen fandt ikke Bemærkningen synderlig vittig. Thi det havde netop været et Hovedformaal for hans Stræben at naa Udtryk for det levende. Det maatte ogsaa enhver, der saa en Smule opmærksomt paa Billedet, med Lethed kunde se. Naturligvis har det Mangler. I Forhold til Philipsens senere Arbejder har dets Farve og Behand-



Fra Trommesalen. Udst. 1873.

ling Tørhed og Tyngde. Den store Figur, et akademisk og uinteressant Portrætstudie, tiltrækker sig for meget af den Opmærksomhed, paa hvilken Dyrene i Forgrunden har et mere retmæssig Krav. Thi de er opfattede med en ualmindelig skarp Karaktersans og gengivne med en ualmindelig djærv og sund Realisme. Der er en tindrende Livfuldhed i alle de brægende Lam, der strømmer ind i Folden, i Gruppen af de tre Kalve, hvis Stillinger viser en lynsnar Opfattelse af karakteristiske Bevægelser. Maaske havde allerede de altfor loppelignende Lam paa Philipsens allerførste, tidligere nævnte Studie profeteret om denne lykkelige Ævne. Livet karakteriseres dog ikke alene gennem Bevægelserne. Det aabenbarer sig ogsaa i Udtrykkene. Et af Billedets Fortrin er dets slaaende Sandfærdighed i Gengivelsen af det højest ejendommelige Udtryk i Hovedet paa den store Ko, der lægger sin Mule frem over Plankeværket, og i Kalvenes Blik.

Kalvene havde fra første Færd været Philipsens særlige Yndlinge og Karakteristiken af dem hans Styrke. Ved Tanken paa Philipsens Virksomhed som Dyrmaler vil enhver først og fremmest mindes hans Kalve. Optælles Dyrene i hans Billeder, vil Kalvene rimeligvis vise sig i stort Overtal. Enhver Forfatter, siger H. C. Andersen, har noget særegent, der straks ved hvert nyt Arbejde lader Publikum udbryde: »Der har vi ham igen«. Der er noget næsten lige saa særegent ved Philipsens Fremstilling af Kalve som ved H. C. Andersens Stil. De har intetsteds i Verdenskunsten deres Lige. Ingen har paa samme Maade udtrykt det dyrisk enfoldige i deres blanke Øjne, det kejtede og snurrige i deres mindste Bevægelser, deres paatrængende Nysgærrighed, deres glubske Begærlighed. De luder brummende med Hovederne, stanger uvovent til hvadsomhelst og sætter afsted i løjerlige Krumspring. De har de samme Unoder som uartige Drengene. De er blot i deres pjuskede Skind ulige morsommere. Og mere indtagende.

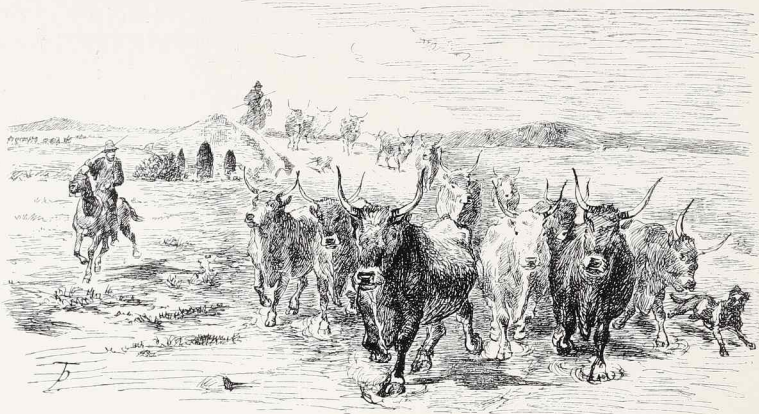
I et Studie fra Sommeren 1865 af to Kalvehoveder er den hvidblissede allerede en ægte Philipsen. Mellem hans til Kunstforeningen solgte Smaabilleder var 1867 et Landskab med en Tyrekalv, der gnubber sig mod et Gærde, 1870 et Billede af et Par Kalve i en Gaard, 1872 et lille Billede — fra Vordingborgegnen — med en udmærket Gruppe af to Kalve paa en Mark. Den ene har væltet sin Mælk og slikker misundeligt Staverne paa den Spand, i hvis Bund dens lykkelige Kammerat har begravet sin Snude.

Og de bedste mellem Philipsens Arbejder fra de efter Trommesalsbilledet nærmest følgende Aar, er to, hvor et lignende Treklover af Kalve som Trommesalens vender tilbage. I et lille Billede viser de deres Hoveder over en Dør; de er blevne kede af at staa i Mørke og forlanger at komme ud i den friske Luft og den klare Sol. I en samtidig Pastel har Maleren sluppet dem ud af Stalden; de træder ud i Bondegården til Forskrækkelse for dens

Høns og Duer. Pastellen er glimrende komponeret, let og nydeligt behandlet. Kalvene paatrænger sig Tilskuerens Opmærksomhed med samme Styrke som de har paakaldt Malerens; han har forstærket Indtrykket af Livagtighed ved at lade Dyrene vende sig lige bus imod os. Han har jo ogsaa i mange senere Arbejder benyttet dette Middel til at opnaa en slaaende effektiv Virkning. Var det ikke allerede delvis anvendt i Trommesalsbilledet, laa det nær at tro det aflært fra Troyons to store Billeder i Louvre. Thi dem havde Philipsen set, da han malte de sistnævnte to Gange tre Kalve.



Gade i Montmartre. 1875.



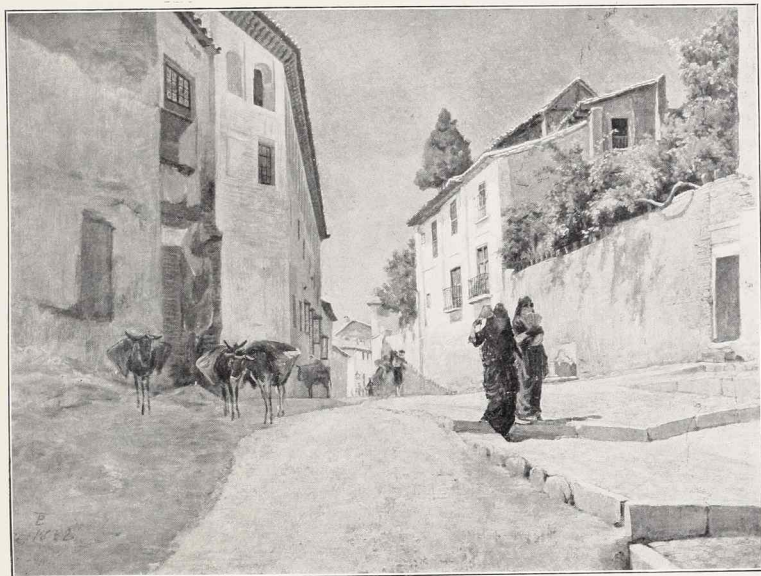
En Drift Okser i den romerske Kampagne. Tegning til det i 1879 udstillede Billede.

III Han havde efterhaanden faet en Følelse af noget trangt trykkende i de hjemlige Kunstforhold, begyndt at tvivle lidt om Berettigelsen af den Selvretfærdighed, i hvilken Flertallet af danske Malere dengang behagede sig. Han vilde ud. Paris var endnu ikke anerkendt som Stedet med Fornylelsens Kilde; først i Halvfjerdsernes Slutning skete Udvandringen til Bonnat. Mange havde dog Følelsen af, at der her var noget at lære, den var endog bibragt P. C. Skovgaard gennem Wahlbergs Billeder paa den nordiske Udstilling i 1873. I November 1874 rejste Philipsen derved.

Fransk Malerkunst vandt ikke straks hans Forstaaelse. Den var for dybt forskellig fra alt, hvad hjemme havde været agtet for ærligt og sundt. Den Slags Arbejde, han selv havde præsteret i Redegørelsen for hver Kvist paa hvert Træ bag hver omhyggeligt talt Planke i Baggrunden for Trommesalsbilledet, tog Franskmændene sig let. Men Philipsen fik snart Øjnene aabne for deres i andre Retninger bemærkelsesværdige Fortrin. Dertil hjalp maaske Samtaler med den i Paris bosatte danske Kunstner Lorenz Frølich, som var en fuldkomment fordomsfri Beundrer af alle ægte kunstneriske Værdier. Corots og Millets Død medførte store Udstillinger af deres Værker, Philipsen blev betagen af dem og følte overfor disse Kunstneres Virken den dybeste Respekt og mest glødende Beundring. Noget mere lunken stod han overfor Troyon, hans egentlige Fagfælle blandt de franske Klassikere. Derimod satte han sit Navn under en Sympatiadresser for Manet.

Paavirkningen fra den franske Malerkunsts bedste Mænd har for Philipsens senere Arbejder haft den mest afgørende Betydning. Men den viser sig ikke i hans Virksomhed som en pludselig Vending. I Arbejderne fra hans første Pariser-Ophold er den næsten

ikke til at spore. Han har forelsket sig i Montmartre og gjort flittige Studier i Verdensbyens Slagterier, men Behandlingen af de franske Motiver er ægte dansk. Ganske vist viste et Par store, i Pastel tegnede Kartoner til paatænkte Billeder, han ikke naaede at udføre, da han hjemkaldtes ved Faderens Død, at Pariser-Opholdet havde været udviklende for hans Syn og hans Kompositionsevne. Mindet om den ene af disse Kartoner, som længe blev hængende paa hans Atelier i Rue Ganneron Nr. 12, en Fremstil-



Gade i Granada. 1882.

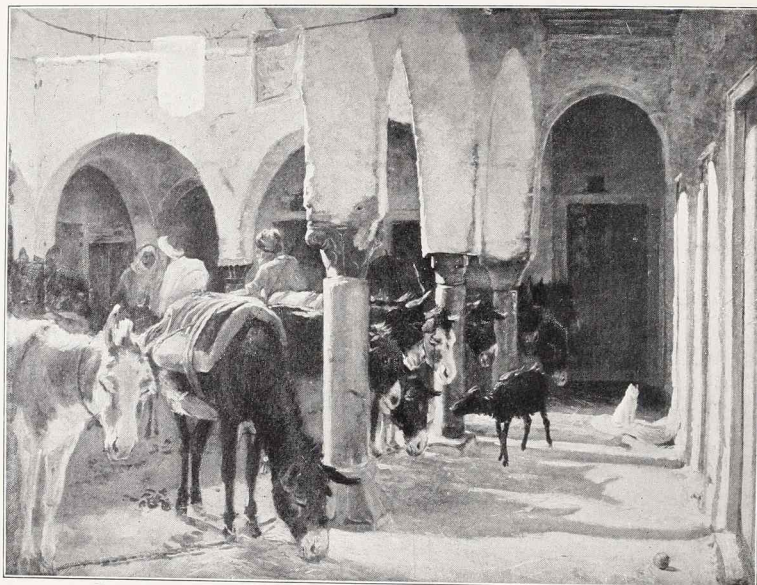
ling fra Montmartre ved Solnedgang med en Kærre i Forgrunden, genkaldtes af en Tegning paa Kunstforeningens Udstilling.

Philipsens Billeder og Studier fra de første Aar efter hans Hjemkomst røber ikke nogen stærk Indflydelse fra Frankrig. Dernede havde han paa en sammen med Edvard Petersen til Normandiet foretagen Studierejse fra Skoven bag La Bouille malt et Landskab, der i sin Behandling paafaldende minder om Kyhn. Paa sin Jyllandsrejse i 1877 malte han i Egnen ved Boller smukke Studier. Det bedste af dem, en Mark med Kornneg, ligner Studier af P. C. Skovgaard.

Pariser-Opholdet havde alligevel efterladt Uro i Philipsens Sind. Han længtes atter ud i Verden, han tørstede efter nyt. Egentlig er der aldrig senere faldet rigtig Ro over ham. Han er stedse færtet rundt for at studere Natur og Kunst, se Udstillinger og Samlinger, læske sig ved Synet eller Gensynet af Mesterværker. Hans Smaa-

rejser til Udlandet er ikke til at optælle og gøre Rede for. Selv hans store Rejser er mange.

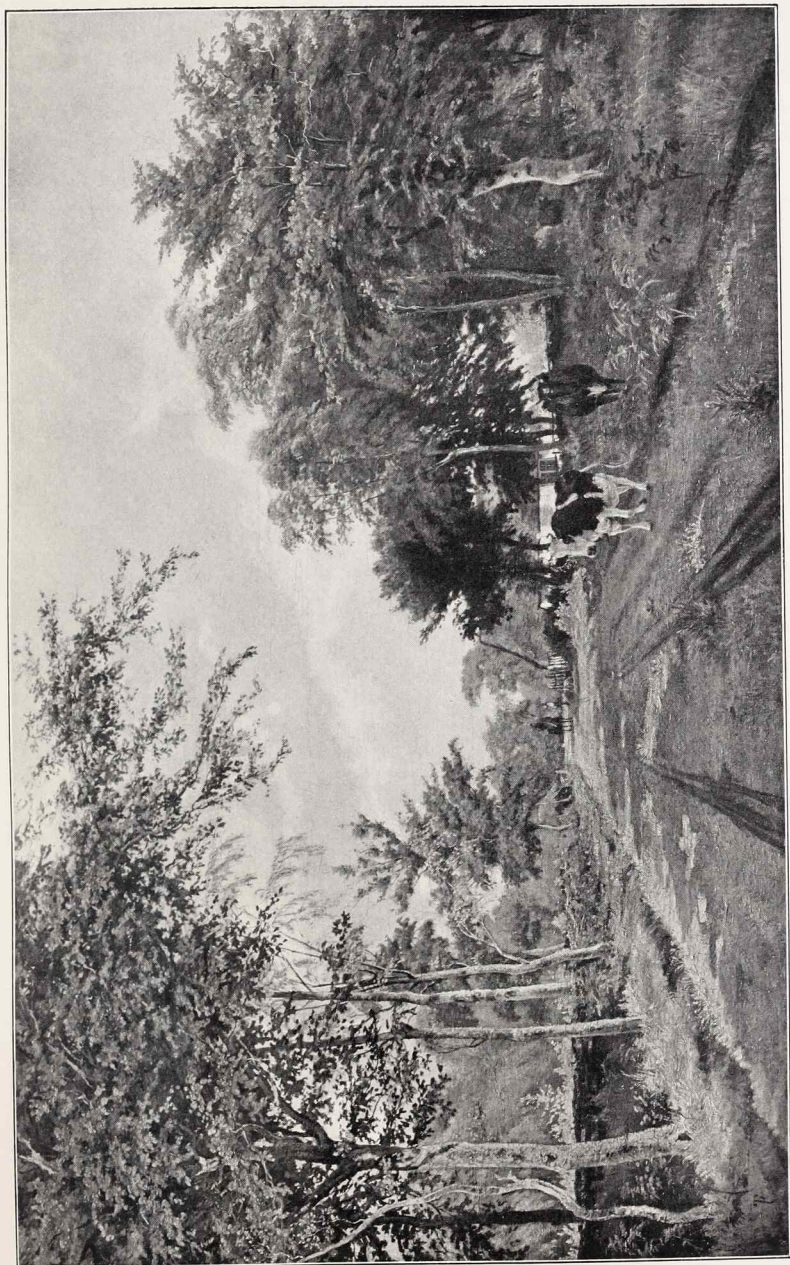
Sammen med sin Moder rejste han i 1877 til Italien. En fransk Dame sluttede sig i Sorrent og Amalfi til Moderen, og hendes Søn, den dygtige franske Maler Chartran, til Philipsen. Rejsens vigtigste Udbytte var det 1879 udstillede Billede: En Drift Okser i den romerske Kampagne. Det savnedes paa Kunstforeningens Udstil-



Eselstald i Tunis. 1882.

ling, hvor dog en god Tegning gengav dets Anordning. Nøjagtigt samme Æmne havde 33 Aar tidligere fristet Lundbye. Hvilke Fortrin Lundbyes Fremstilling end muligvis har haft i Enkelthederne, saa har der aabenbart været stærkere Liv, rigere Fart og en fastere Komposition i Philipsens.

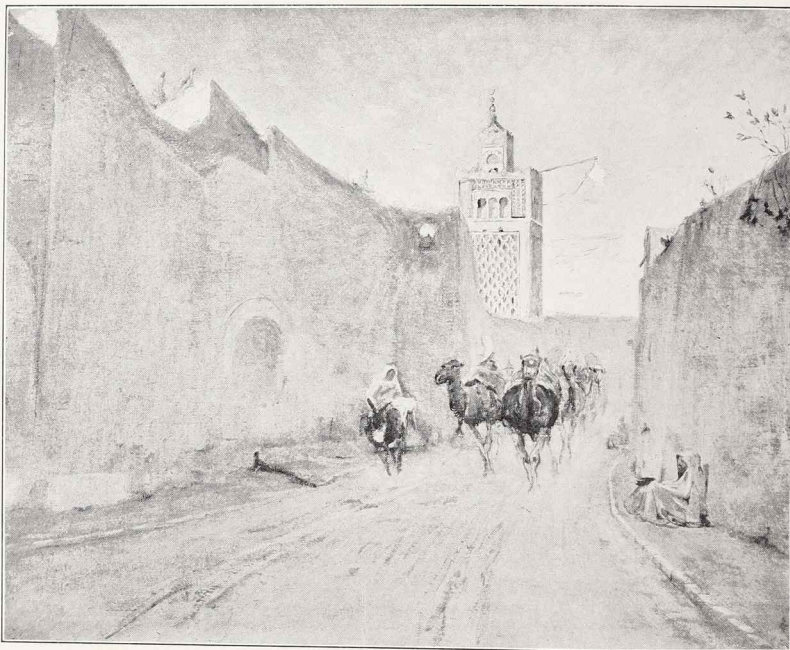
Hans næste store Udrejse var i 1882. Han havde ganske vist ikke siddet roligt hjemme i hele den mellemliggende Tid, men dog længe nok til at faa malt adskillige mærkelige Billeder. De anseligste har Motiver fra den jyske Herregaard Mejlgaard: »Sorteaaen«, et Skovbillede, lidt tungt og mørkt som gamle Billeder af Thorvald Niss, Studiet fra Stalden af de tre store Kohoveder, en ægte Philipsen, og (forudsat at Katalogens Datering her er rigtig) Billedet af »Den grønne Vej«. I det er der tydeligt nok kommet noget fransk. Det havde en Pragt og Glans i Virkningen som intet af Philipsens ældre Arbejder og var selvskrevet til en Hæ-



Den grønne Vej paa Meilgaard, 1881.

dersplads paa hans Udstilling. Motivet var udmærket valgt, Køerne glimrende anbragte, Billedets idylliske Sommerstemning i høj Grad indtagende. Alligevel havde det med sin maaske vel fede Farveglans ikke Studiets Finhed i Tonerne.

For at skaffe sig Midler til Langfart lod Philipsen i Januar 1882 bortsælge en og tredive Billeder ved en Auktion i Hotel Phonix. Saa rejste han over Paris til Spanien, hvor han traf den som Galleriets mangeaarige Konservator kendte Maler C. C. Andersen.

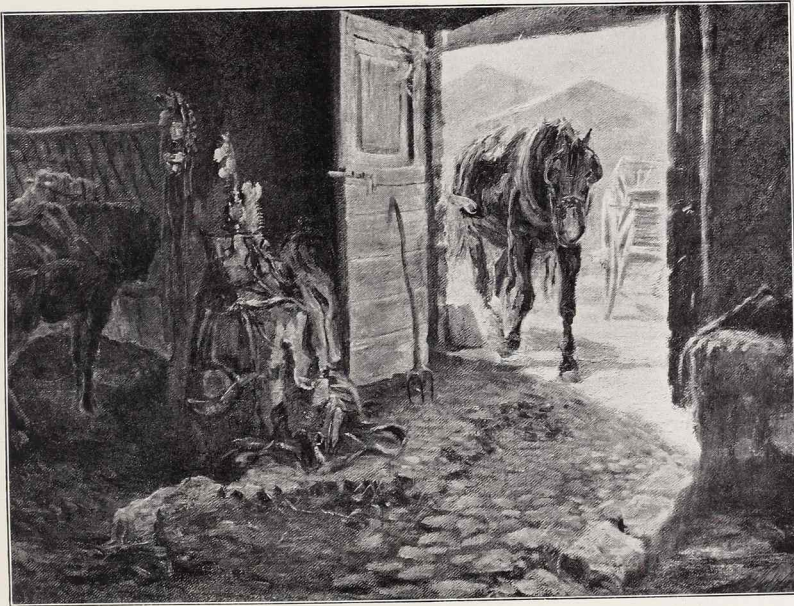


Gade i Tunis. 1882.

Nær Zigeunerkvarteret i Granada slog de sig til Ro paa samme Sted, hvor Krøyer havde boet. I en Række nydelige Studier har Philipsen søgt at karakterisere Andalusens hvide Sol og i Gadebillederne fra Granada vist sig som en slem Konkurrent for sin Rejsefælle, der havde Arkitekturmaleriet til sin bedste Specialitet. Paa deres Udflugt til Afrika malte han det fortrinlige lille Billede af en arabisk Æselstald i Tunis. Ikke mindre mærkeligt er Studiet af en Gade, i hvis luftige Skygge en Kamelkaravane traver frem, medens Solen endnu lyser gyldent paa et Taarn over de hvide Mure. Studiets Farve virker overbevisende ægte; det er det eneste danske Maleri, som har formaaet at give os en stemningsmættet Fremstilling af Orientens Æventyrverden. Gennem en saa-

dan Gade drog Harun al Raschid og hans Vezir forklædte ud til de forunderlige Oplevelser, som berettes i »Tusind og en Nat«.

Philipsen havde været stærkt interesseret af maurisk Arkitektur og studeret den i Alhambra. Men i Længden forekom den ham trættende ensformig. I Granada havde han truffet to belgiske Kunstnere, en Maler og en Arkitekt. Maleren, der hed Remy Cogge, talte ofte begejstret om Rom, hvor han glædede sig til at tilbringe den følgende Vinter. — Philipsen længtes da efter at gense Italien.



Stald i Sora. 1883.

Fra Tunis sejlede Philipsen til Neapel, og tilbragte — sammen med sin Broder Frederik — fornøjelige Dage i Pompeji. I Rom, hvor han om Vinteren især var optaget af Forarbejderne til et stort Maleri, han ikke under sit forrige Ophold i Italien havde naaet at faa malt, gensaa han ikke blot Remy Cogge, men ogsaa Venner og Kammerater fra Danmark: Joakim Skovgaard, Viggo Pedersen og Zahrtmann. — Philipsen, Skovgaard, Viggo Pedersen og Remy Cogge rejste den følgende Sommer til Sora, hvor Krøyer havde boet; Zahrtmann slog sig ned i det nærliggende Civita d'Antino. Forskellen mellem Philipsens Studier fra denne Rejse og de fem Aar ældre er paafaldende. Behandlingen er bleven friskere, Tonen klarere. Han har faaet en anden Opfattelse af Syden. Luf-ten flimrer af gyldent Lys i de ypperlige Studier fra Lirifloden. Fra Spanien og Afrika synes han at have medbragt en afgjort

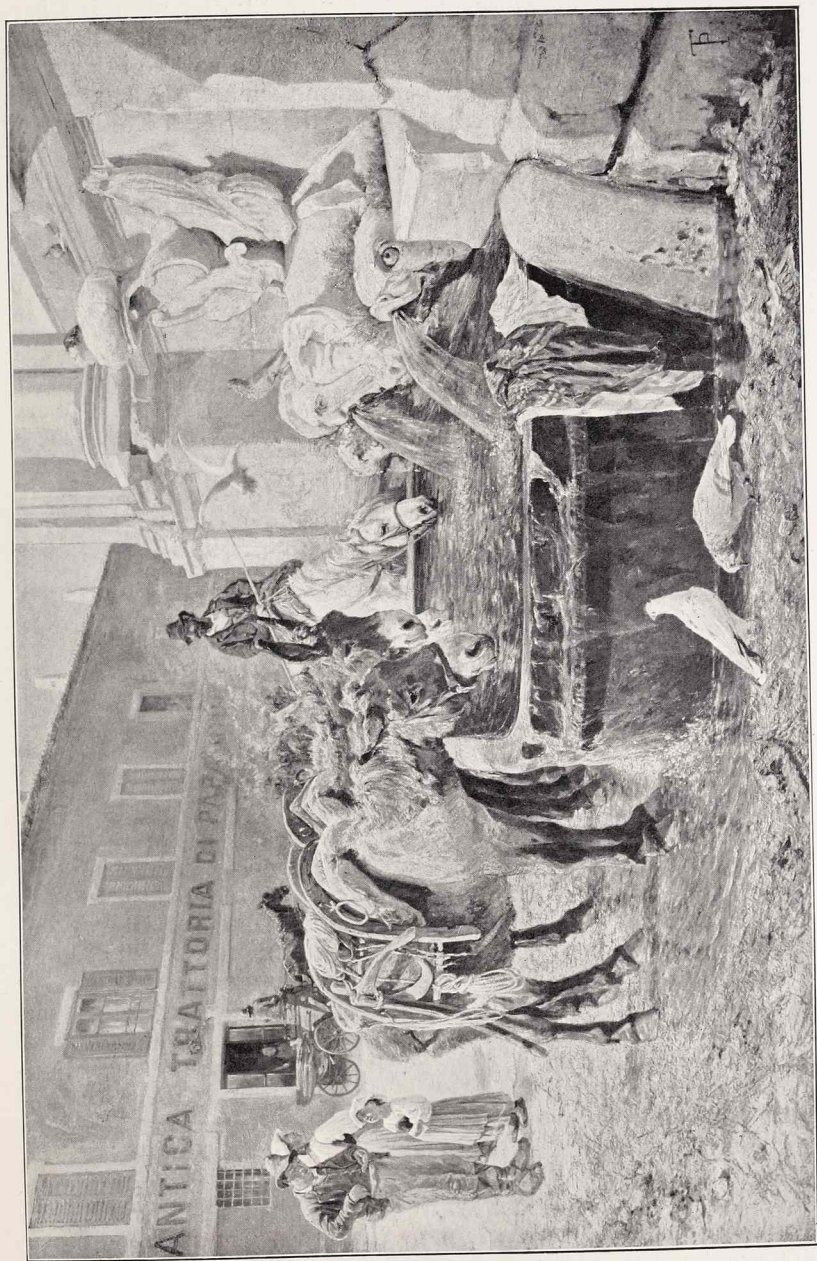
Uvilje mod det sværtede. Den støttedes ivrigt af Belgieren, hvis Indflydelse har meddelt Joakim Skovgaards og Viggo Pedersens samtidige Arbejder den samme Stræben efter Lys og Klarhed.

Foran et af Philipsens mange gode Arbejder fra den Sommer stansede Belgieren en Dag glad overrasket og roste det i høje Toner. Ikke uden Grund. Det var endda ingen »rigtig« Philipsen, det lille Maleri er som et rent skært Figurbillede enestaaende i hans Produktion. Han havde fra Rejsestalden ved Gæstgiveriet i



Gæstgiveriet i Sora. 1883.

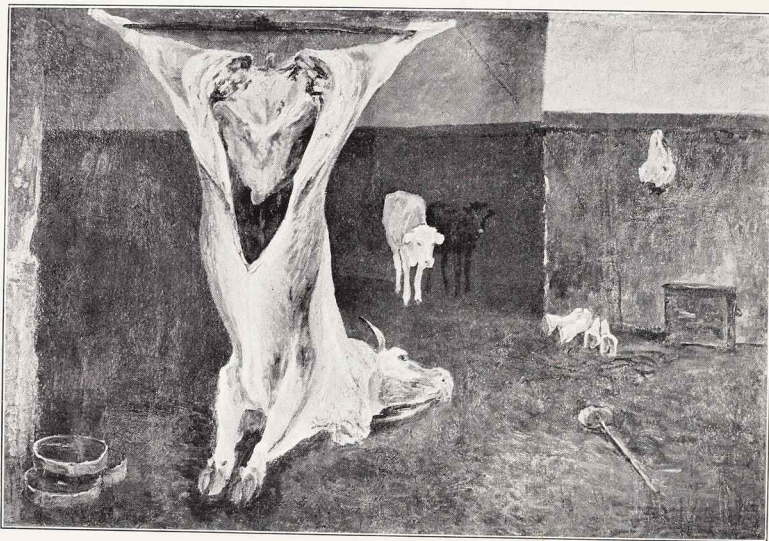
Sora malt flere smukke Studier — blandt andre det, hvor Hesten trasker hjem til sin kendte Baas, — i dette Billede havde han fremstillet selve Værtshusets Interiør med dets sædvanlige Gæster. Det var ikke særligt fine Folk, men Philipsen er Demokrat i Ordets sande Betydning og har ofte følt varmest Sympati for lidet velklædte Personer. Karakteristiken af den gamle, udslidte Opvarter er smuk og fin, Tilskuernes Interesse for det spændende Tomands-Kortspil udmærket udtrykt, Grupperingen fortrinlig. Desuden har Billedet meget smukke graa, gule og rosa Toner. Paa en Udstilling af danske Billeder fra Italien, hvor der var vel rigeligt af det karnevalsoppyntede, gjorde Philipsens lille fordringsløse Figurmaleri sig stærkt gældende som ualmindelig vederhæftigt og dybtgaaende karakterfuldt.



Ved en Fontana udenfor Rom. 1883—84. Fuldfort 1886.

— I Roms gamle Slagterier malte Philipsen Studier af døde Oksekroppe. Betydeligst er det med den slagtede Okse til venstre og de to smaa dødsdømte Kalve — en hvid og en sort — i Baggrunden. Dets rige Farve har en herhjemme sjælden Saft og Kraft. Og dets udtryksfulde Anordning giver det storstilet Holdning og gribende Uhyggestemning.

Dog ogsaa den anden Vinter i Rom var Philipsen væsentligst optaget af sit store Billede. Det var paa en Maade allerede paa-



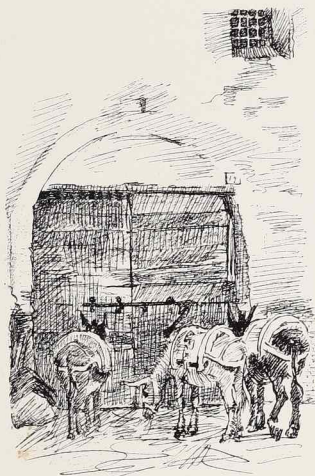
Slaget Okse. 1883—84.

tænkt for Philipsen nogensinde havde set Italien. Thi ved at blade i et Billedværk, hvortil Henri Regnaults oprindeligt til Francis Weys Bog om Rom tegnede Illustrationer var anvendte, havde Philipsen bemærket en Afbildning af en Fontana paa Via Flaminia udenfor Porta del Popolo. Og han havde sagt til sig selv: Den ser storartet ud, den vil jeg finde og male, hvis jeg kommer derved. I 1878 havde han dog kun naaet at male et smukt Studie fra dette gode Sted. Da han 1883 vendte her tilbage, fandt han Fontænen forandret og beklageligt forringet. Men han opgav ikke sin Beslutning.

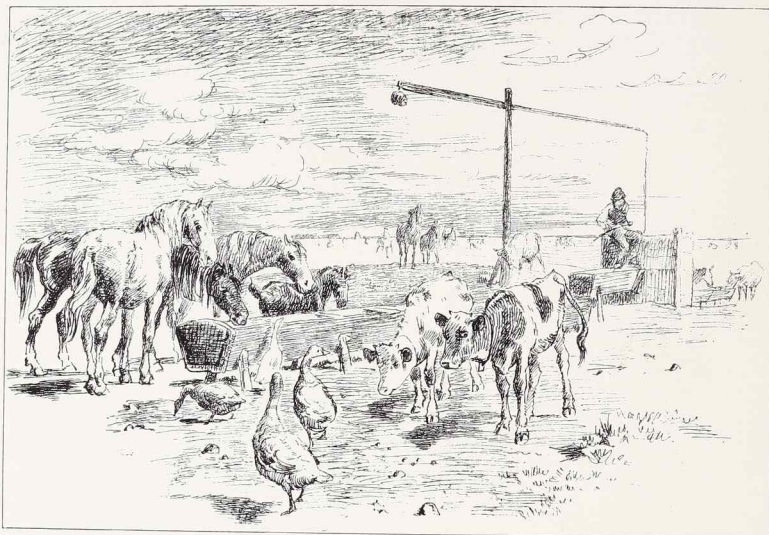
Billedets Anordning blev upaaklagelig. Nogle opsadlede Æsler og en Kampagnols hvide Hest læsker deres Tørst ved Fontænen, et Par Duer er anbragte i Forgrunden, et blaat og to hvide Stykker Tøj ophængte paa Kummens Kant. En Figurgruppe og en Vogn er hensatte foran Baggrundshuset, som en vel kraftigt virkende Reklameskrift angiver for »Antica Trattoria di Papa Giulio«.

Billedet er dygtig malt, ogsaa godt i Farven med fremherskende lyse gulgraa Toner og Trattoriets Rosa under en kobaltblaa Himmel. Helt igennem solidt Arbejde. Beskadiget paa Hjemrejsen, blev Billedet endnu engang gennemarbejdet i Vinteren 85-86. Dog mangler noget. Der mangler det umiddelbart bedaarende, som udmærker mangfoldige andre af Philipsens Arbejder, fordi de er undfangne ved en friskere Inspiration.

Han havde allerede tidligere i Danmark fundet en Plet, der i ganske særlig Grad var egnet til at skænke ham de lykkeligste Inspirationer. Efter to lærerige Aars Ophold i Syden vendte han i Sommeren 1884 tilbage til dette sit sande Kongerige.



Æsler udenfor Staldporten. Tegning.

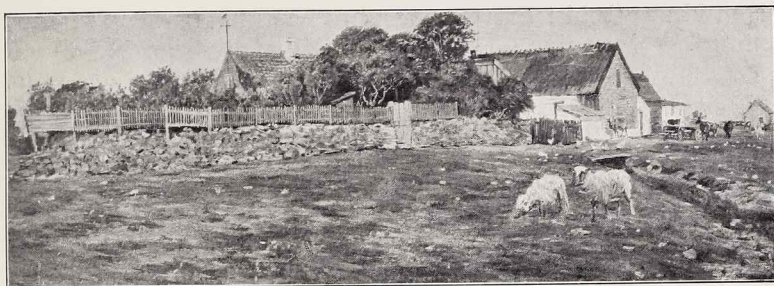


Ved Hollænderbrønden. Tegning.

IV Med et Skib, der førtes af Theodor Philipsens Tvillingbroder, havde han i Foraaret 1880 sejlet fra Antwerpen til St. Petersborg og derfra tilbage til København. I en af de lyse Nætter kom Skibet op gennem Drogden. Theodor Philipsen stod paa Kommandobroen, hvor Styrmand Larsen fra Kastrup havde Vagt, da den flade Ø i Øst viste sig i Sommernattens slørede Skær. Philipsen saa derover og sagde: »Det var da en svær Mængde Buske derovre paa den Ø!« »Buske?!« svarede Styrmanden, »det er ikke Buske, det er bare Kreaturer.« »Det er noget for mig, hvordan kommer man dertil?« »Kom ud til mig i Kastrup, jeg skal netop derovre en af Dagene, Bestyrer Tønnesen er min gode Ven.«

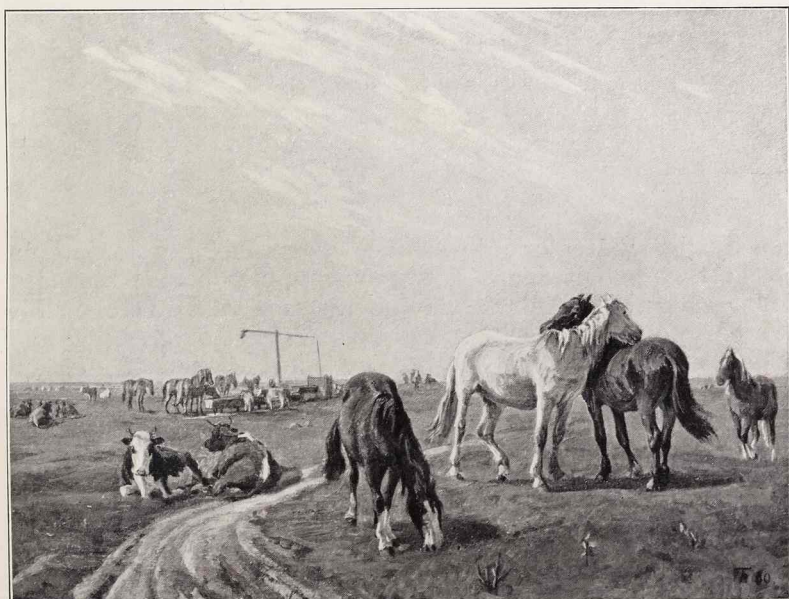
Saaledes stiftede Philipsen Bekendtskab med Saltholmen.

Faa Københavnerne kender det Fredens Rige, der ligger dem saa nær. Paa disse vidtstrakte Flader, hvor Menneskene er faa, fører de mange Kreaturer et rent paradisk Friluftsliv. Hestene løber hen over Fælleden, Køerne græsser uforstyrret paa Engene, nysgerrige Kvier og Kalve vader ud paa Opdagelsesrejser mod smaa Øer ved Stranden, der udtunges ved Indsnit fra Havet. Ved Brøndene flokkes Kreaturerne i stadigt vekslende Grupper med rige Farver i skiftende Sammensætninger. Brøndvipperne ses allerede i lang Afstand, deres Silhouetter bryder Landskabets Ensformighed. I Virkeligheden er Ensformigheden ikke saa stor som de fleste tror; Øen er milelang og dens forskellige Dele har ved nærmere Betragtning ikke ganske samme Karakter. Der er »Brakkebroen« i Nord og »Lussebroen« i Vest, der er paa Vestsiden Marke-



Marketenderiet Nyværk. Omtr. 1885.

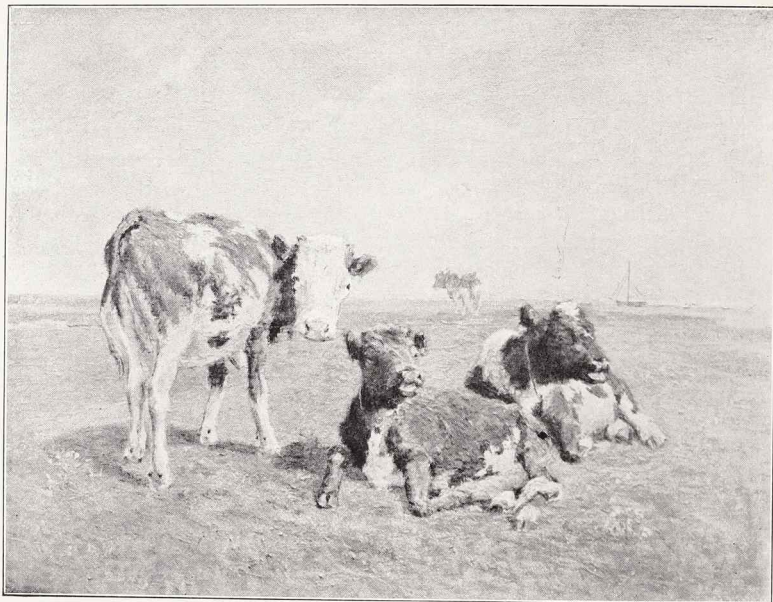
tenderiet »Brakkerne«, Holmegaarden og Ferdin. Jensens Gaard; — »Nyværk«, der laa mod Nordost, er nu nedbrudt, kun Smedjen er tilbage. — Paa Østsiden ligger Vængerne og »Rødstenshullerne«, mod Syd »Høststenen« og »Jægerly«. Desuden sørger Vejrliget for Afveksling. Her, hvor Horisonten er saa vid, viser alle de mangfoldige Naturstemninger sig i deres rigeste Fylde. Snart lyser Luften ren og klar, snart kommer den med Soltaage og Dis fra Søen. Skyerne optaarner sig og nedsender Regnskyl, der undertiden sætter Dele af Terrænet under Vand. Fraset Jorden og de faa Huse er alt, hvad Øjet ser, stadigt omskiftende, danner stedse ny Former og for en Maler ny Motiver. — Der laa paa Saltholmen



Fra Saltholmens Fæled. 1880.

for en Maler Guld i Barrer og endnu havde ingen søgt at mønte dem ud. — Men der fordres — som bekendt — for at hæve enhver Skat mange og strenge Betingelser. De Magter, der raader over slige Skatte, afgiver dem ikke til enhver.

Skøndt født derovre i Hovedstaden, hvis Røg formørkede et Stykke af Horisonten, havde Philipsen for at løse Opgaven blandt andre Forudsætninger ogsaa den, at han var i Stand til at leve roligt uden Savn i Naturens Skød og Kreatureres Selskab. Til

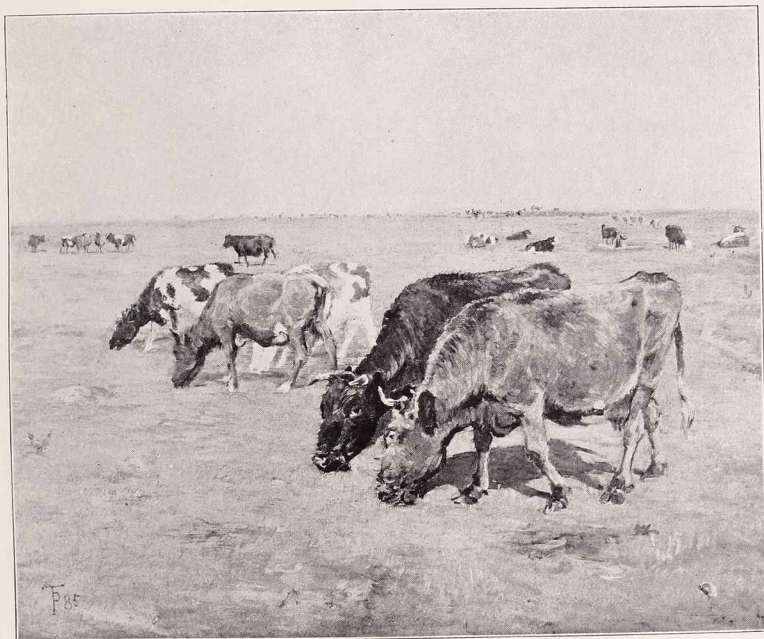


Kalve paa Saltholmen. Omtr. 1885.

den flygtige Betragter udleverer jo ingen Plet paa Jorden sine bedste Hemmeligheder. Han var en ubunden Mand; Ensomhedens Uafhængighed har forekommet ham at være et af hans Livs dyrebareste Privelegier. Hovedstadens Selskabelighed vilde han hellere end gerne undvære. Han havde hos Selskabsmenneskene ofte bittert savnet den herlige Egenskab, som udmærkede alle Saltholmens Kreaturer: Den uforfalskede Naturlighed. Det var i Virkeligheden fremfor alt ved denne Kardinaldyd, at Dyrene havde erobret hans Hjærte. De skabede sig aldrig.

Der er Dyrmalere, som har søgt at gøre Dyrene interessante ved at tillægge dem menneskelige Egenskaber og Karakterer. F. Eks. Englænderen Edwin Landseer. Ved Siden af en gravalvorlig Lænkehund anbringer han en fræk lille Terrier og kalder Billedet »Dignity and Impudence«. Philipsens Lærer Carl Bøgh har

malt Svin, der grangiveligt ligner velnærede Proprietærer. Andre Malere har set paa Dyrene med et sundere Syn. Nogle Kunstnere har lagt Hovedvægten paa at vise os deres Skønhed, for andre Kunstnere har de væsentligst dannet Stof for Studier i det rent maleriske. Én Kunstner synes at forene Malerens Blik for, hvorledes de tager sig ud, med Landmandens Blik for deres Foderstand og Handelsværd. En anden maler Dyr, man straks faar Lyst til at klappe eller tiltale med venlige Ord, lægger i deres Blik Ud-



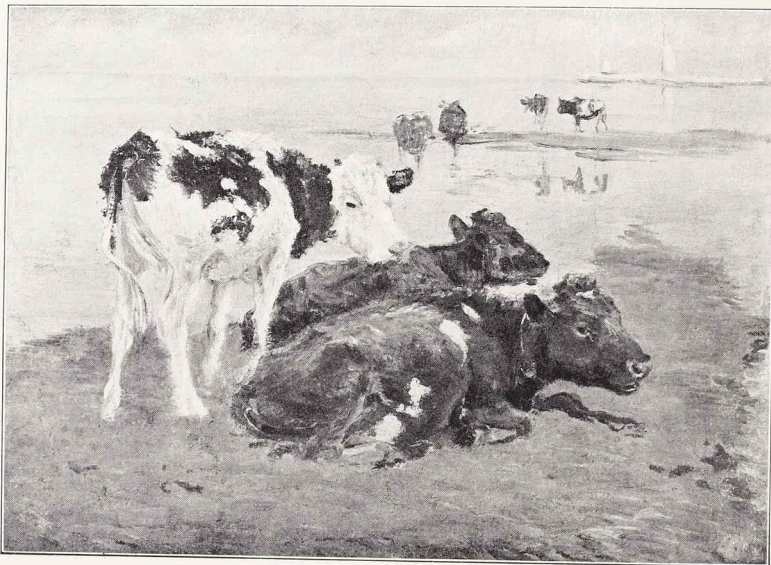
Græssende Køer. Saltholmen 1885.

trykket hos et forskræmt og mishandlet Barn, saa man bliver blød om Hjærtet. Dyr kan opfattes og gengives paa mange højst forskellige Maader.

Philipsen søger ikke det rørende. End mindre falder det ham ind at forvanske Sandheden ved at tildigte Dyr Menneskekarakter. Naturligvis er der Følelser og Fornødenheder, som er fælles for alle Skabninger. Dem kan man netop hos Dyrene lære ret at kende. Men det karakteristiske ved Dyrene er jo dog netop det, at de er Dyr og opfører sig anderledes end Menneskene i en Selskabssal. Græsset er ikke altid rent hvor Koen lægger sig. Philipsen understreger gerne Karakteristiken af det rent dyriske hos Dyrene. Han har sin Glæde af at iagttage deres rent primitive

Livsytringer, og er heller ikke gaaet udenom det maleriske Motiv for Paul Potters store Billede i St. Petersborg.

En Dyr-maler skulde utvivlsomt netop have Philipsens Opfattelse af Modellerne for at give det rette Karakterbillede af deres Liv i Naturlilstanden paa Saltholmen. For at gribe de hurtigt og uanstensligt skiftende Billeder under Kreaturerens Omflakken maatte han have Philipsens lykkelige Ævne til at fæstne den øjeblikkelige Bevægelse og indfange Livet fra et flygtigt Nu. Og selv om Billederne



Kalve. 1885.

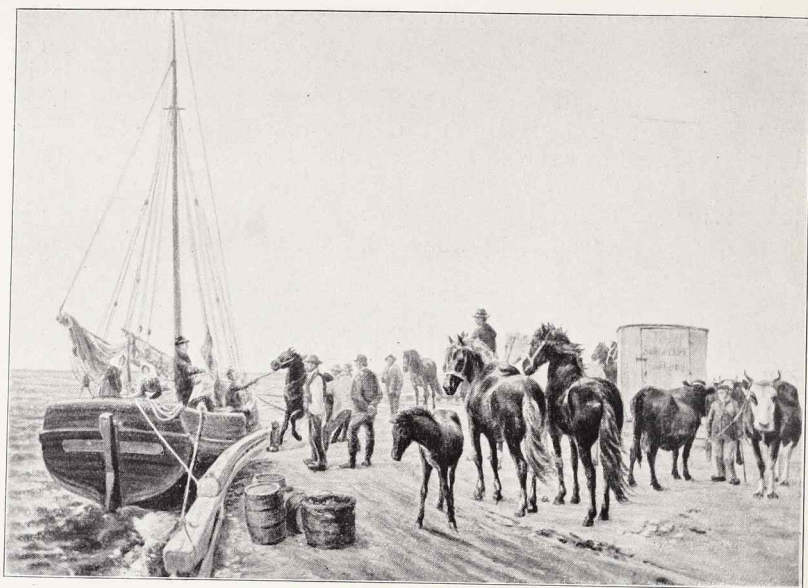
jo nok viste sig for ham, han maatte jo alligevel i Virkeligheden forstaa at skabe dem. Han maatte af det samme Stof, Luft, Græs og Kreaturer, ævne at danne forskelligartede og lige karakterrige Billedvirkninger. Sansen for den karakterfulde Billedvirkning er hos Philipsen en Grundegenskab og Hovedstyrke. Den er tildels en Vuggegave. Men dog udviklet ved Studier. Alle de Mesterværker, han havde set, prækede samme Lære: Den første Fordring til et Billede er netop den, at den skal danne et Billede. Et tilfældigt Udsnit af Naturen er det ikke. Et Billede skabes kun af en Hjerne, som paa Billedfladen fordeler Linjer, Former og Masser, Lys, Skygger og Farver med bevidst Henblik paa et bestemt Maal. Kompositionen er grundbestemmende for et Billedes Karakter.

Philipsen forenede alle Betingelser for at Saltholmens Erobring kunde lykkes ham. En af dem er endnu ikke nævnt. Selve Hjertet maatte prøves. Han havde rejst saa ofte og saa langt. Natur-

ligvis var det kun godt, at han ved disse Rejser havde udviklet sine Ævner og Kræfter. Men Syden har beholdt Broderparten af mangen en dansk Malers Hjærte og Sjæl. Det viste sig heldigvis, at Philipsen dernede ikke havde tilsat noget af disse Dele. Lige-saa trofast som sin Forgænger Lundbye har han bevaret sin Ungdomskærlighed til det danske Kvæg og det danske Land. Han har delt Lundbyes følsomme Opfattelse af den ophøjede Simpelhed i den jævne Natur og ikke fundet noget Sted i Verden rigere paa ejendommelig Karakter og malerisk Skønhed end Saltholmen.



Højvande. Tegning efter Maleri. 1894.



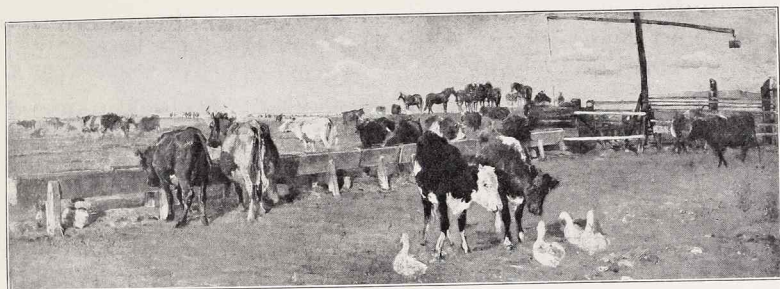
Udskibning af Kreaturer paa Saltholmen. 1881.

V Det kan maaske synes, at Philipsen allerede ved sit første Ophold paa Saltholmen havde bemægtiget sig det bedste Stof, Øen bød en Maler. Han havde straks faaet Øje paa de udmærkede Motiver ved Brøndene, og baade i et Billede af Kreaturer ved Hollænderbrønden og Billedet fra Gammelgaards Brønd med Forgrundsgruppen af en hvid Hest, der lægger sit Hoved over en brun, naaet at give en kraftig Ekstrakt af Saltholmskarakteren. Han havde i et anseligt Billede vist et Par Hestes vilde Løb over Fælleden forbi de undrende Køer. Han havde forberedt sit smukke Billede af Kreaturenes Udskibning fra Brakkebroen.

Saa friskt i Tonen som det Eckersbergsk klare Studie af Motivet blev Billedet ganske vist ikke. Men det er en udmærket Komposition med mange udtryksrige Enkeltheder: Hestens Modstand mod at gaa ombord i Skibet, Hoppens Venden sig om mod det nysgærrige Føl, Køernes dorske Venten. Det hører aabenbart til de Billeder, paa hvilke Maleren har anvendt ganske særlig Omhu.

Alligevel overstraalet Saltholmsbillederne fra Firsernes Midte og Slutning deres Forgængere. Han synes ved Gensynet at have betragtet Holmen med endnu friskere og ømmere Øjne end tidligere. Hans Opfattelse af den synes at blive intimere. Karakteristiken af dens Særpræg vinder i Finhed. Billedkompositionerne bliver mere dristigt ejendommelige, overraskende ny.

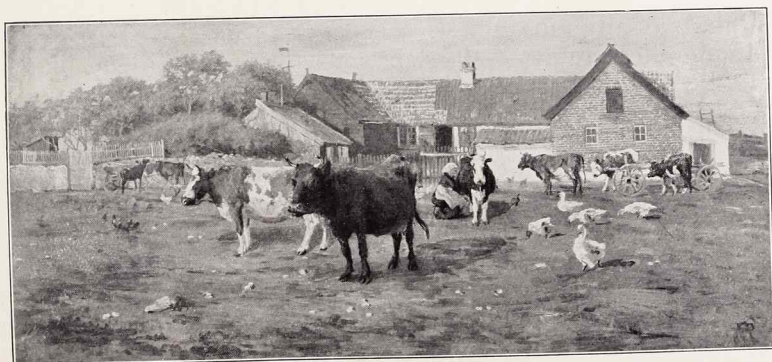
For mange Billeder vælger han et Frise-Format med ringe Højde



Kreaturer ved Hollænderbrønden. Omtr. 1885.

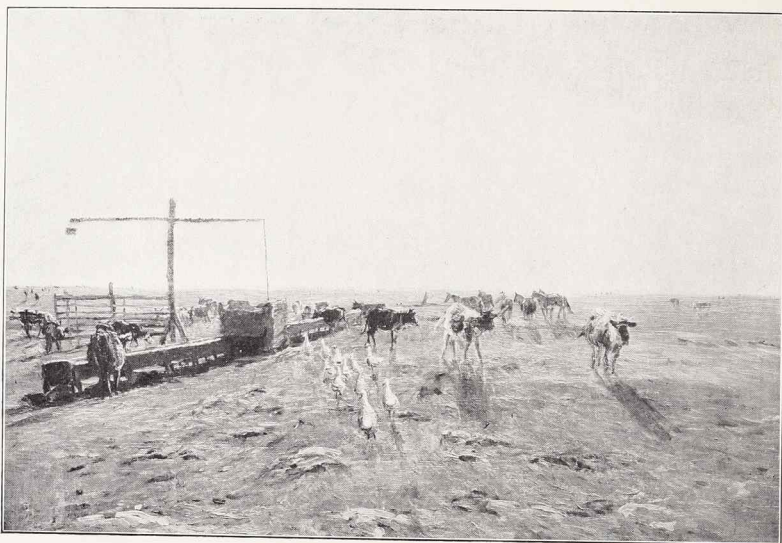
i Forhold til Bredden eller Længden. Formatet medvirker til at give et Indtryk af den store Flade og den vide Horisont. Til de mest langstrakte hører det ikke helt fuldførte Billede, der ved Kunstforeningens Udstilling skænkedes Galleriet af en af dets Venner. Horisonten deler det i en Strimmel Luft og en Strimmel Jord. Skraat ind i Billedet mod Vippebrønden løber den lange Rende, ved hvilken en rød og en gul Ko læsker deres Tørst. Grupper af Heste tegner deres Silhouetter mod Luften; i Baggrunden skimtes store Skarer af Kreaturer. I Forgrunden glor to dumme Kalve paa nogle dumme Gæs. Selv i en lille Reproduktion ser Billedet godt nok ud. Men den formaar jo ikke at vise dets straalende Farver og slaaende sande Gengivelse af Eftermiddagssolens bløde, gyldne Lys.

I andre af de lange Billeder dannes Baggrunden af Marketeriet Nyværks maleriske Huse og forblæste Trær. Særlig Omhyggelighed har Philipsen anvendt paa den nydelige lille Idyl, hvor Bygningerne ses lige forfra; hver eneste Mursten i Husgavlen er talt og malt, ligesom paa van der Heydens Billeder. Alligevel er Friskheden ikke sat overstyr. I Billedet med den hjemvralende Gaaseflok præsenterer de samme Bygninger sig paa en anden



Nyværk paa Saltholmen. 1884.

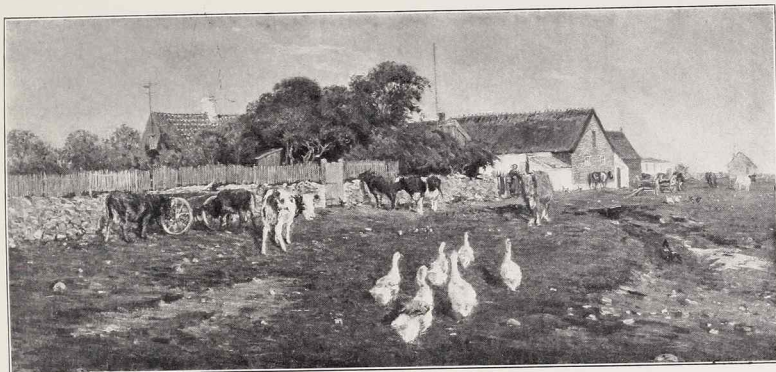
og endnu smukkere Maade. Flagstangen og Trætoppene bryder Hustagenes lange Linjer uden at formindske deres ejendommeligt karakterfulde Virkning, Bygningernes Masser afvejes af Gærdet og Haven; alt er nøjagtigt paa rette Plads: dets lille Udkig mod Stranden til højre, Køerne og Kalvene ved Vognen, ved Havehegnet og paa Marken, den skraat indadløbende Grøft og de fem hvide Gæs, der kaster deres kølige Skygger over det saftigt grønne Græs. Farverne staar glødende og lysende, ved en næsten impressionistisk Behandling har Græsset faaet Spil og Kraft. Men Studiet,



Hollænderbrønden i sildig Eftermiddagsbelysning. 1886.

som Galleriet fra en Velynder fik som Gave, har dog endnu større Finhed i Tonerne. I saa Henseende er det en af Perlerne blandt Philipsens Saltholmsstudier.

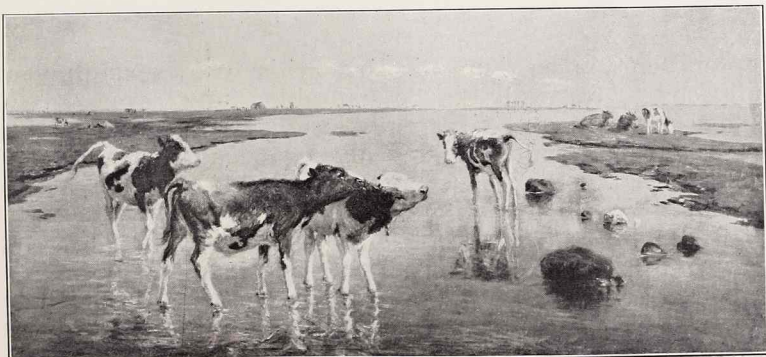
Lignende Karakter og Fortrin som de nævnte Billeder har det smukke Aftenbillede fra Nyværk, hvor den sortbrogede Ko bliver malket, medens Katten smyger sig op ad Malkepigens Spand. Ogsaa det lange Perspekt af Marketenderiet »Brakkerne«, der ikke var Philipsen mindre kært. Men Flertallet af hans Saltholmsbilleder viser os ikke Menneskers Boliger. Det er Kreaturerne paa Fællederne, ved Brøndene eller ved Stranden. Det er de smukke Grupper, der dannes af to Kalve, der har lagt sig til Hvile og en tredje, der staar dem nær, af et Par Køer, der græsser Side om Side, af Heste, der stimler sammen ved Vandrenderne. Det er Flokke af Køer ved Stranden, hvor Solens røde Skive bryder frem gennem Taagen. Det er Kalvene, der paa en lummer Sommerdag



Marketenderiet Nyværk paa Saltholmen. 1885.

har søgt ud i det flade, svale Vand fra en Vig af Havet, løfter Halerne og begynder at bisse.

Kompositionen for det smukke Billede med det sistnævnte Motiv er allerede fra Philipsens første Saltholmstid. Men dets Gruppering viste da en Tyr, som nærmer sig to Køer, medens en tredje ser til. Det er karakteristisk for Philipsen, at Kompositionen, Placeringen af Dyrene paa Billedfladen har været Udgangspunktet, det egentlige Billedmotiv, medens de Dyr, der indførtes i det givne Sceneri og den engang fastsatte Anordning, fuldstændigt kunde skifte Karakter. Dyrenes Forvandling var afgjort til Fordel for Billedet. Men ogsaa rent som Maleri vandt Billedet ved at blive gemt. Han havde jo paa sin store Rejse udviklet sin Malerkunst i Retning af at gengive Lys og Luft. Disse Bestræbelser støttedes i høj Grad ved Anvendelsen af en ny Teknik, som han netop under Udarbejdelsen af dette Billede fik lært og som her først blev anvendt. Den benyttedes senere for de andre Saltholmsbilleder.



Bissevejr. Fra Saltholmen. Høst 1885.

Besyderligt nok har Theodor Philipsen fjernt fra Paris modtaget de stærkeste Impulser fra fransk Malerkunst. De kom til ham gennem det kammeratlige Samliv med belgiske og franske Kunstnere. Gift med en dansk Dame var den franske Maler Paul Gauguin kommen til Danmark, hvor han ikke befandt sig synderlig vel og stod i den stærkeste Opposition til de Kunstnere, som dengang sættes i Højsædet. Men mellem ham og Philipsen

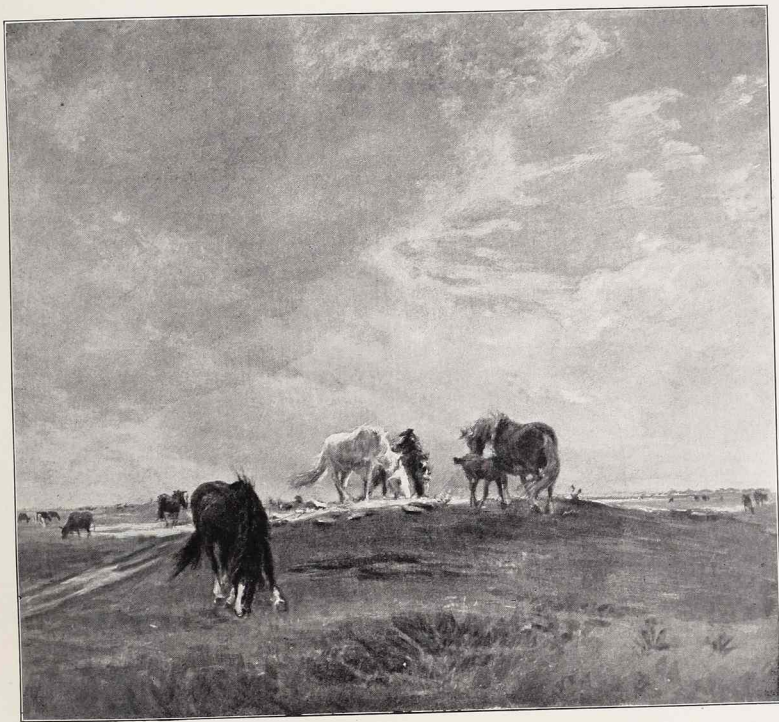


Sommerdag paa Saltholmen. 1889.

var der Venskab og Sympati. Han kritiserede Behandlingen i Philipsens paabegyndte Billede som altfor tung og massiv. For at opnaa Indtrykket af vibrerende Lys og Farve burde han forsøge at anvende andre Midler, lange og smaa Pensler, korte og faste Strøg, sørge for at Penslen var godt fyldt med Farve, saa at Farven i Billedet blev klar og bestemt, rig og mættet.

Ved sin udprægede Interesse for Gengivelsen af det vibrerende Liv var Philipsen gjort modtagelig for Forstaaelsen af de impressionistiske Tendenser. Deres Stræben mod at gengive det vibrerende Lys havde han allerede delt i sine Studier fra Sora. Det lykkedes ham endnu bedre i mange af Saltholmsbillederne fra Firsernes Midte og Slutning. Adskillige af dem savnedes paa hans

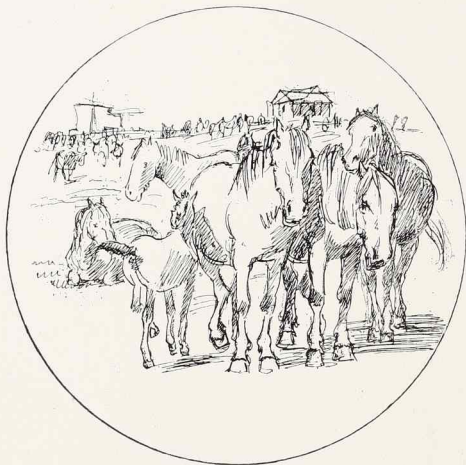
Udstilling. Derimellem Billedet af Hollænderbrønden i sildig Eftermiddagsbelysning, set mod Skæret af den dalende Sol og badet i dens gyldne Glans, det ved sin stærke Stemning mærkelige Billede af Høstvejen paa en stormfuld Efteraarsaften med Halvmaanen i den grønlige Luft, og det største af hans Billeder fra Stedet med det sære Navn »Soldaten«, maaske det Billede, i hvilket han har naaet at give den mest storladne Skildring af Naturensomhedens Majestæt.



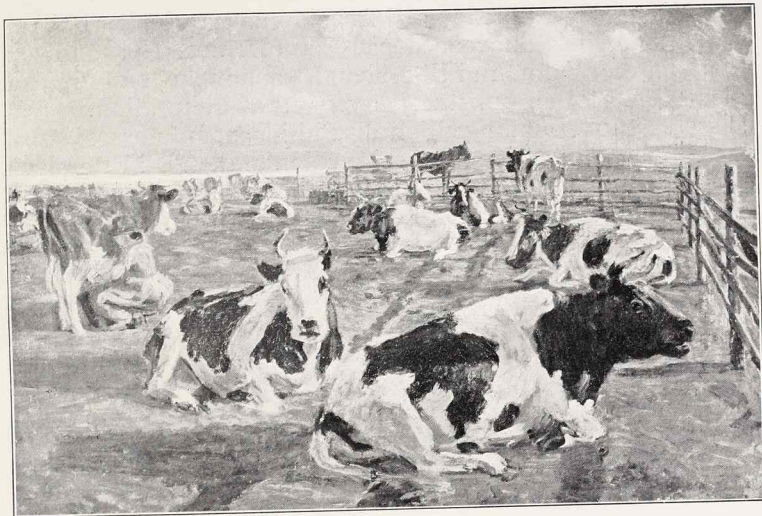
Fra »Kirkegaarden« paa Saltholmen. 1889.

Ved hvert nyt Besøg paa Øen fandt han noget nyt. Et Par af sine smukkeste Smaabilleder malte han, da han 1889 gensaa den efter længere Tids Fraværelse. Det ene af dem viser en frisk Sommerdag, hvor hvide Smaaskyr blæses hen over en dyb blaa Himmel; det mørkeblaa Vand kruser sig ind mod Stranden med dens Flokke af Køer; en rødbrøget og en sortbrøget Ko paa en Tange danner højst virkningsfulde Farvepletter. Det andet viser os den Høj, hvorunder nogle af Koleræens Ofre ligger nedgravede og som kaldes »Kirkegaarden«. En Hest græsser ved dens Fod, to Heste paa dens Top, hvor ogsaa et Føl søger Die hos sin Moder; i Baggrunden ses den store Saltholmsflade med mange Kreaturer. Sky-

erne løfter sig i mægtige Former i den høje Luft, flænges af Vinden og kantes med Lys fra Solen, der sender et blegt og flygtigt Strejf ned over de to græssende Heste paa Højen og lader den hvide lyse dobbelt hvid. Hestenes Manker og Haler vajer for Blæsten. Lundbye vilde have elsket denne Komposition, hvis han havde kunnet se den. Han vilde sikkert have erkendt, at den i poetisk Stemningsfylde langt overtraf hans egne Forsøg paa Billeddannelser over Strofen »Hingsten græsser stolt paa Fædres Grave«. Rimeligvis har Strofen ikke været i Philipsens Tanker. han var ingen Digter og Drømmer, kun Maler, og som Maler Realist, endda kras Realist. Alligevel har han fra den Pandekage-Ø, ingen mistænkte for at være Poesiens Hjem, i stemningsfine Billeder hjemført rige Skatte af den lodige Poesi, der overalt uddeles af Naturens ødsle Haand, men som kun dens mest benadede Elskere ævner at gribe.



Fra Saltholm Fæled. Tegning.



Malkepladsen paa Meilgaard. 1884.

VI Philipsen begrænsede dog ikke sin Virken til Saltholmen. Efter sin Hjemkomst fra den store Rejse til Syden besøgte han atter Mejlgaard. Fremfor Saltholmen havde Herregaardens Omgivelser en yppig Frodighed og venlig Hygge, som Philipsen har karakteriseret smukt i sit Billede af Alléen forbi Gartnerboligen. Men endnu bedre er Galleriets lysmættede og farverige Studie fra Malkepladsen med Gærdestavernes lange Skygger over den solbeskinnede Mark, hvor sortbrogede Køer tygger Drøv og en blaaklædt Pige malker den røde Ko.

Om Vinteren boede Philipsen endnu dengang i København. Fra sin grønne Ungdom havde han vidst, at der ogsaa her er Overflod af maleriske Motiver. Hans første Landskabsstudie var fra Kalkbrænderiet. Samtidigt med det store Trommesalsbillede, der jo ogsaa skildrer et Stykke København, havde han malt Gæstgiveriet »Sjælland« og den gamle Gaard i Gaméls Ejendom, som strakte sig ud til Lille Kongensgade. Han saa med Sorg talløse Skatte af malerisk Skønhed gaa til Grunde under Byens Omformning og Vækst. »Det København, der forsvinder« kaldte han sit 1880 udstillede Billede, hvor paa en Vinterdag efter Snefald to Underofficerer fra Tømmerpladsvejen er redne frem gennem Rysensens røde Port og Drengene færdes paa Stadsgravens Is. Saaledes havde han set Motivet, da han en Dag traadte ud fra Badeanstalten, og følte det som sin Pligt at bevare Mindet om dets Herlighed. — Det maa have været i 1885, at Philipsen ude ved Lygtekroen paa Nørrebro malte et af de mange Billeder, det ved hans Udstilling i Kunstforeningen ikke lykkedes at opspore. En

Dag, medens dette Billede var i Arbejde, overraskedes Philipsen ved at træffe Niels Skovgaard paa disse Kanter. Han agtede sig til Pottemager Walmann i Utterslev, hvor han søgte at give Fade af glaceret Lertøj en kunstnerisk værdifuld Dekoration.

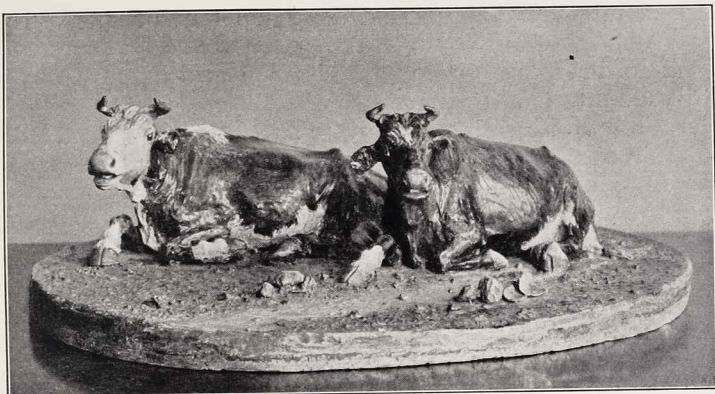
Disse Bestræbelser fangede straks Philipsens Interesse. Han saa, hvad kun faa dengang kunde se, Værdien af de ude i Utterslev arbejdende Kunstnerkræfter og Betydningen af deres Maal. Dette var intet mindre end gennem en Fornylse af dansk Keramik at



Europas Bortforelse. Tegning til et dekorativt Fad.

ophjælpe Kunsthaandværket fra dets gennem lange Tider stedse dybere Forfald og vække den herhjemme endnu slumrende Interesse for god dekorativ Kunst. Askepot skulde bringes til Ære og Værdighed. Pottemagerværkstedet i Utterslev var Vuggen for de Bestræbelser, der voksede til at bære Frugter i mange af Thorvald Bindsbølls bedste Gærninger og i Joachim Skovgaards Dekoration af Viborg Domkirke.

Bindsbøll, Brødrene Skovgaard og Elise Konstantin Hansen var de flittigste i Utterslev, da Philipsen begyndte at arbejde derude. Den med japansk Syn beslægtede Stil i Elise Konstantin Hansens Arbejder optoges senere af den kgl. Porcellænsfabriks Mænd i en mere feminin Form. Men Philipsen beundrede Brødrene Skovgaard mest. Niels Skovgaards Salamanderfad skaffede ham en søvnløs Nat.



Et Par drovtyggende Koer. 1887.

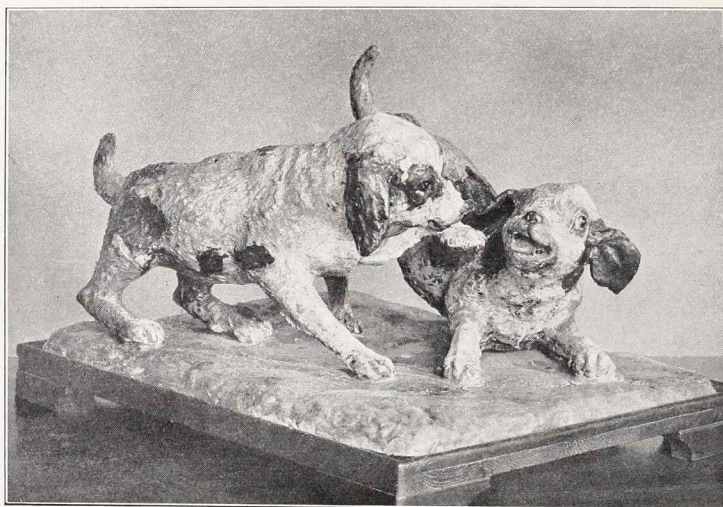
Mange af Saltholmsmotiverne benyttede Philipsen til Dekorationen af begittede Lurfade. Hvor de smukkeste Grupper fremtræder som blaat tegnede Konturer paa den gullige Grund, naar de næsten at virke som Delftfajancer med Dekorationer efter gode, gamle Hollænderes Tegninger eller Raderinger. Vanskeligere for ham var det at faa Kanternes ornamentale Indramninger klædelige for Billedfelterne. Dette lykkedes end ikke altid for Niels Skovgaard, som derfor efterhaanden udelod den indrammende Ornamentik. I mange af sine bedste dekorative Kompositioner har



En So med Grise. 1906.

Philipsen fulgt Eksemplet, saaledes i den morsomme Komposition for det i Brændingen desværre mislykkede Fad med en Relieffremstilling af Europas Bortførelse og i Tegningen til det 1893 udstillede Fad med de opflyvende Gæs.

Flertallet af Philipsens keramiske Arbejde er dog rent naturalistiske Fremstillinger af Dyr. Da han atter vendte tilbage til Plastiken, med hvilken han havde begyndt sin Kunstnerbane, skabte han en helt ny Genre i disse farvede og glacerede Smaaskulpturer. 1887 udstillede han den senere af Museet i Gøteborg erhvervede

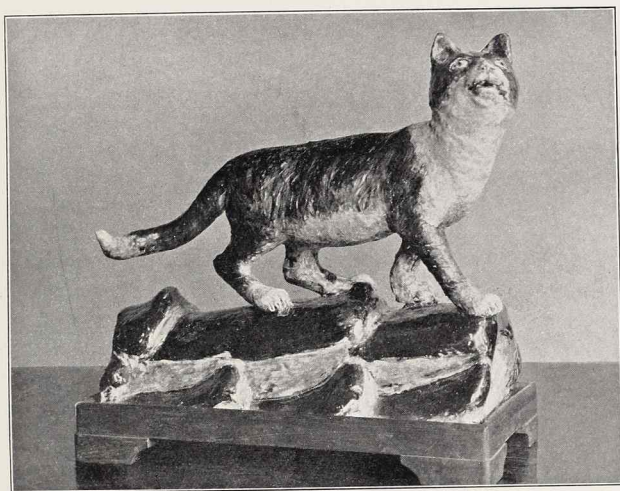


Et Par Hundehvalpe. 1906.

fornøjelige Gruppe af to Kalve med Motivet fra det 1872 til Kunstforeningen solgte Billede. Han tog ivrig fat paa ny keramiske Skulpturer, da »Dekorationsforeningen« (med en venligsindet Kritiker som Formand) dannedes for at samle de danske Kunstnere, der af egen Drift havde syslet med Kunsthåndværk og dekorative Arbejder, til en fælles Repræsentation paa den store nordiske Udstilling, hvor de iøvrigt ikke syntes at være synderligt velkomne. »Dekorationsforeningen«s Udstilling 1888 viste mange af Philipsens bedste keramiske Arbejder, deriblandt den udmærkede Tyrekalv og Grupperne af de to Arbejdsheste, af Tyren og den brølende Kvie, af et Par drøvtyggende Køer og af Høppen med Føllet. Senere har Philipsen fra Tid til anden hos Eifrig i Valby fortsat sin Virksomhed som Keramiker. Den i 1907 udstillede Række af »Vore Husdyr« viste foruden Varianter af gamle Yndlingsæmner ny, friskt og livfuldt opfattede Motiver i Gruppen af Soen med de graadige Grise, i Fremstillingerne af Hundehvalpenes Leg og af

Katten, der lister sig frem paa Tagryggen og løfter sine begærlige grønne Øjne mod Fuglenes Flugt.

Der har aabenbart for Philipsens Natur været noget højst tiltrækkende i Arbejdet med det simple Lertøj og de enkelte, kraftige Virkemidler. Hans Taalmod lod sig ikke trætte af de paa Grund af Stoffets Skrøbelighed stedse tilbagevendende Vanheld. Kampen med mangeartede tekniske Vanskeligheder har sagtens forsødet ham Sejrens Glæder. Vanskelighederne er ikke altid lige lykkeligt overvundne, Formbehandlingen er ikke altid fin, Glasurernes



En Kat paa Taget. 1906. Udst. 1907.

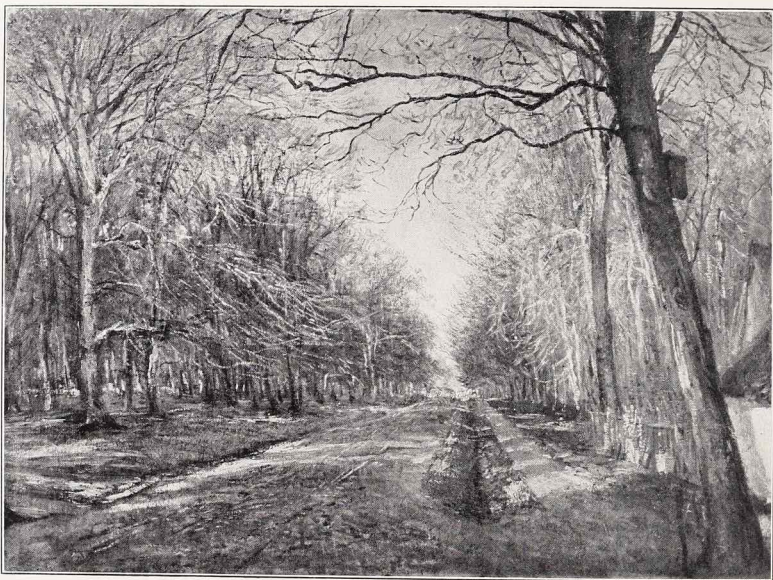
Glans er i Reglen for stærk og fed. Men Philipsens modellerede Dyr har samme Fortrin som hans malede: den djærve Karakteristik, den gode Gruppebygning, det tindrende Liv.

Han har sikkert selv omfattet denne Del af sin Virken med mindst lige saa stor Kærlighed som sin Malerkunst, som jo alligevel har ulige større Vægt. Plinten til de keramiske Grupper afskar snævert og brat et Stykke Mark; der var ingen Plads for Skildringen af den omgivende Natur. Og netop denne gav ofte Philipsens Billeder en meget væsentlig Del af deres Værd, ja, han behøvede endog aldeles ikke Dyrenes Staffage for at male udmærkede Billeder, han kunde nøjes med den rene Natur.

Netop paa den Tid, da han var ivrigst som Begynder i Keramiken, fristede smukke Efteraarsdage ham bort fra Byen i en anden Retning end Utterslev.

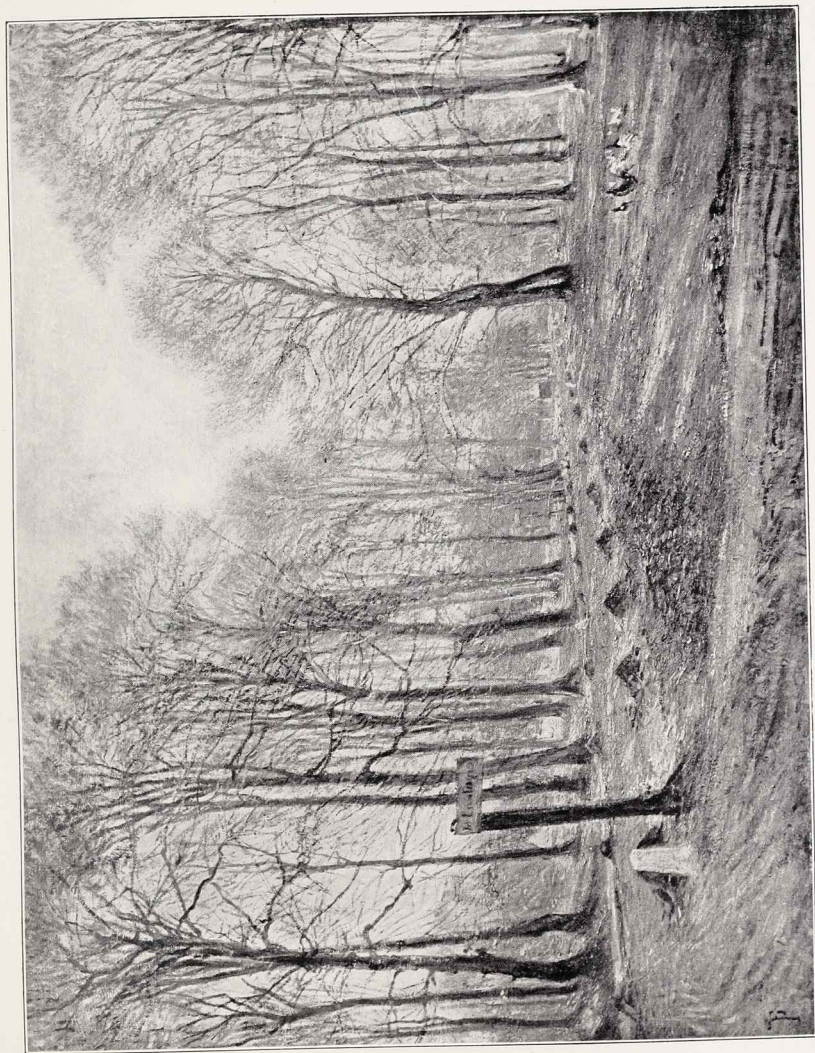
Højt til Vejrs og i en skrækkelig Ramme hang paa Foraarsudstillingen 1887 Philipsens Billede: »En sildig Efteraarsdag i Dyrehaven, Solskin«. Danske Landskabsmalere havde jo fremstillet

Dyrehaven i et Utal af Billeder, snart med Foraarets lysegrønne Bøge, snart i Højsommerens Fylde, undertiden i Efteraarsstadsen eller dækket af Vintersneen, de havde gennemstrejfet den og fra dens lønligste Dybder fremdraget pragtfulde Motiver. Dog havde ingen af dem set og malt dem saaledes. Philipsens Billede er fra et velkendt Sted, fra Alfarvej; Vejviseren i Forgrunden peger mod Eremitagen, Bakkens rosa og hvide Huse skimtes i Baggrunden, Skovløber Peter Lips Høns er Staffagen. Men alt dette viser sig paa en Solskinsdag i den sene Høst med klar Luft, en af



Efteraar i Dyrehaven. 1888.

de herlige Dage, hvor Skoven med de næsten afløvede Trær faar et Drømmesyns fantastiske Skønhed. Hvilken straalende Rigdom og Fylde i Farverne! Og hvilken forunderlig Mildhed og Finhed i Tonerne trods denne Rigdom! Det tindrer af Lys. Det strømmer frem gennem den rene Luft, og brydes i funklende Flimren af Træerne mod det gulrøde Løv, lægger sig over Jordens violetlyse, visne Bladdynger, over Grønsværet, over Vejen, overalt. Saa mættet med Lys, saa fyldt med Luft, saa friskt duftende af fri Natur havde endnu intet af Philipsens Billeder været. Og ikke noget Billede i hele Danmarks Malerkunst. Det havde samme Fortrin som Billeder af franske Impressionister, af Claude Monet, Sisley og Pissarro. Det nærmede sig dem stærkt i Behandlingens Karakter, den var fuldkomment fri for alt det os hjemmevante tungt oljefarvestrøgne. Den impressionistiske Behandling er det



En sildig Efteraarsdag i Dyrehaven. 1886.

lykkedes at give en rammende Karakteristik af nyopdagede Skønheder i Naturens rige Skatkammer.

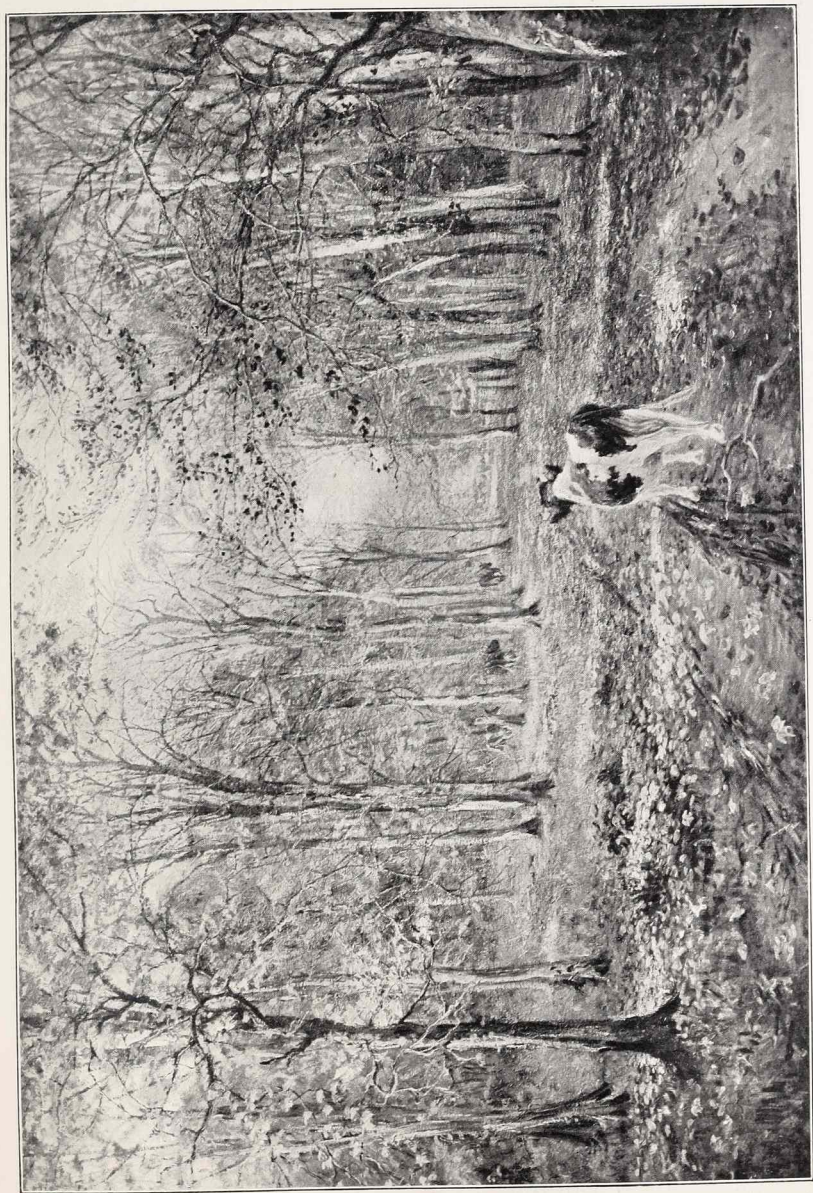
Naar Bladene var ved at falde, søgte Philipsen i hvert af de nærmest følgende Aar atter til Dyrehaven. Næsten lige saa fortrinligt som hans første Dyrehavsbillede er et andet fra ganske samme Sted. Han har blot vendt sig om mod Vejen til Eremitagen og bort fra Solen, som i det ny Billede strejfer ind fra Siden over Træerne bag Peter Lips Hus. Den nærliggende Kildesø har han fremstillet i et Billede med en næsten for rigt straalende Farve. Et af hans betydeligste og skønneste Arbejder er det store



Kildesøen i Dyrehaven. 1889.

Billede med Koen paa Vejen. Her er Skoven endnu ikke plyndret for sin Pragt; blodrøde Blade skinner paa Træerne til højre for Vejen, til venstre har Løvet talrige Nuancer af gyldengult og grøngult. Farvefesten forøges ved den blaa Himmel over en hvid Sky og ved den udmærket anbragte sortbrogede Ko, der ser efter sine røde Kammerater mellem Stammerne ved Vejkanten. Atter her er Indtrykket af Lys og Luft gengivet med en i vor Malerkunst hidtil ukendt Kraft. Billedet gjorde ogsaa en Del Lykke paa Foraarsudstillingen 1890, hvor det med sin pompøse Virkning ikke var til at forbigaa. Ganske vist fik det ikke Udstillingsmedaljen; den tilkendtes Achen for Portrætet af hans Moder. Men det skaffede Philipsen en af Akademiets Aarspræmier. Og det blev købt til Galleriet.

Philipsen var endnu ikke forvænt med Anerkendelse, skøndt han allerede var 50 Aar gammel. Intet af hans ældre Arbejder



En Ko i Dyrhaven. Udst. 1890.

var erhvervet til nogen offentlig Samling. Intet af Akademiets Stipendier havde han opnaaet. Billedværket over »Nyere dansk Malerkunst« havde forkyndt hans Kammeraters Ros, men udeladt ham. Han havde haft vanskeligt ved at afhænde sine Billeder. Reitzels Katalog over Charlottenborgudstillingerne vedføjer ret interessante Oplysninger til Fortegnelsen over Philipsens fra 1865 til 1881 udstillede Arbejder. Kunstforeningen har købt de fem, Tombolaen to, et er bortsolgt ved Auktion, tre til forskellige Kunstelskere, men ni erhvervede af Medlemmer af Malerens Familje. En Tid tænkte Philipsen paa at begrænse sin Udstilling til Arbejder, der ejedes af ham selv og af hans Familje, for saa vidt de var her i København og ikke i andre Riger eller selv andre Verdensdele. Uden stor Ulejlighed vilde der derved kunne være tilvejebragt en meget anselig Udstilling. Den vilde allerede have naaet et imponerende Omfang, hvis den tillige skulde have medtaget alt, hvad han havde foræret Venner og Kammerater. Føjedes hertil, hvad han i Aarens Løb har afhændet for Smaasummer, der ikke stod i rimeligt Forhold til Billedernes Værd, vilde Philipsens retrospektive Udstilling ikke have manglet synderligt i at være komplet.

Reitzels Fortegnelse naar rigtignok kun til 1881, Begyndelsen til en ny og bedre Æra i Philipsens Virksomhed. Udstillingerne bragte ham ikke saa megen jordisk Fordel at han var ivrig for at deltage. Han udstillede ikke i 1882, ikke i 1883, ikke i 1884. I 1885 derimod fem Billeder, et af dem var det udmærkede Saltholmsbillede med Kalvene i Bissevej. Intet af dem solgtes. I 1886 det store Billede af den romerske Fontana. Ikke bedre Lykke. Derimod købte Kunstforeningen det ved anden Ophængning tilkomne smukke lille Billede af »Ungkvæg ved Stranden«. Uden at finde Købere udstillede Philipsen 1887 nogle af sine bedste Saltholmsbilleder og det første af Efteraarsbillederne fra Dyrehaven.

Heldigvis var hans Fordringer til Livet yderst beskedne. Han kunde undvære dets Bekvemmeligheder og har aldrig forstaaet at sætte synderlig Pris paa de rent materielle Nydelser; han foretrak Marketenderiernes Køkken for de fineste Restauranternes. Ofte ødsel, naar det gjaldt at glæde andre, har han altid for sit eget Vedkommende været yderst nøjsom. Men selv den nøjsomste kan ikke leve af Luften.

Ved Otto Baches Indflydelse opnaaede han i 1887 at faa det Ancherske Legat. Det vilde dog først blive ham udbetalt i Italien, hvor han agtede sig hen. Selv om han rejste derned paa tredje Klasse — og med sin gode Vilje har Philipsen aldrig rejst paa første eller anden — var det nødvendigt for ham at skaffe Rejsepenge. Han saa intet andet Middel dertil end at prøve Lykken ved en Auktion; Udbyttet af en saadan havde jo hjulpet ham til Spanien. Den 31 Oktober 1887 bortauktioneredes med en Række Arbejder af Irminger 20 Billeder af Philipsen, deriblandt adskil-

lige af hans anseligste og bedste. De 20 Billeder indbragte ialt 2500 Kr. Et af dem naaede dog op til 550 Kr., det var det kolossale Billede af Fontanen. Resten gik billigt. Det første Dyrehavebillede, der senere er havnet i Galleriet og blevet en af dets modernes Afdelings fineste Perler, solgtes for 90 Kr. Havde en Mand haft Mod og Penge til at købe alle Philipsens Billeder paa Auk-



Tyregale Koer. Tegning.

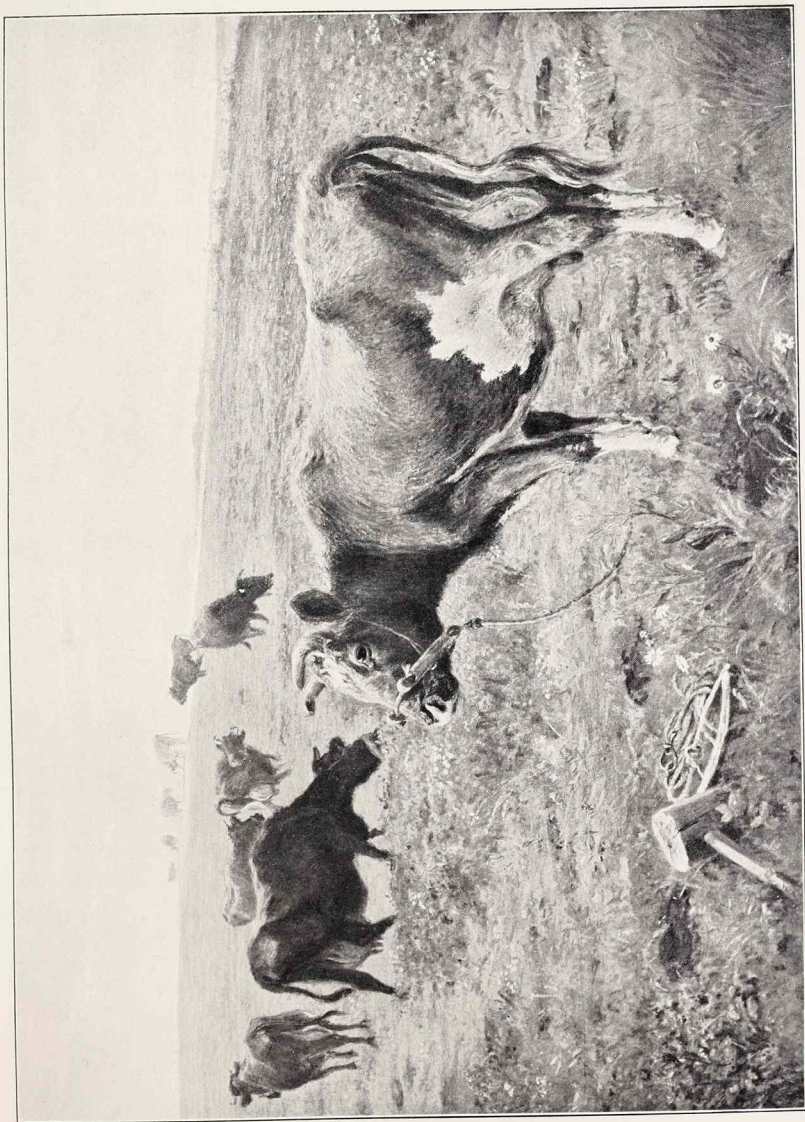
tionen, vilde han paa dem have kunnet tjent en Formue. Det blev allerede dengang sagt. Men aabenbart ikke troet.

Til Italien kom dog Philipsen. I Florens malte han i Foraaret 1888 et smukt Billede ved Ponte S. Trinita af Arnoflodens truende Stigen; desuden kopierede han i Uffizierne, bl. a. Velasquez' Rytterportræt af Filip IV. En højst overraskende Meddelelse kaldte ham hurtigt hjem. Baron Juel-Brockdorff til Meilgaard var død og havde i sit Testamente indsat Theodor Philipsen som Eksekutor. Arbejdet med Boets Afvikling tog ham Størstedelen af Sommeren; da det var afsluttet, rejste han til Skelskør og malte det store Billede »Køer i Tøjr«. Mange af Philipsens mindre Arbejder er interessantere som Billedmotiv og Komposition, men det er gennemført med stor Dygtighed og Energi; ikke mindst beun-

dringsværdig er Behandlingen af den grønne Mark. Det er det første af hans store Billeder, der er blevet helt fuldført som Studie i fri Luft.

Gennem Dekorationsforeningen havde Philipsen ment sig tilstrækkelig repræsenteret paa den store nordiske Udstilling 1888. Kun gennem Vennernes Overtalelser lod han sig bevæge til at udstille en lille Række Billeder. Heller ikke til Verdensudstillingen i Paris 1889 meldte han sig af eget Initiativ som Deltager. Atter maatte Kammerater skubbe til ham, kræve at han gjorde sin Pligt mod Fædrelandet og støttede den gode Sag, thi det gjaldt jo nu for vor Kunst at hente Oprensning for Nederlaget i 1878. For at faa Ende paa Plagerierne gav Philipsen atter til Svar: »Tag saa selv, hvad I vil have med!« Han blev paa Udstillingen en af de danske Kunstnere, der stod bedst, ja, maaske den, der stod allerbedst. I vor dunkle Gravhvælving lyste hans Arbejder frem fra de mange nedstemte Billeder med Dagens klare Skær. Flere af Fransk mændene følte sig ogsaa særlig stærkt tiltalte af dem. Som et Kuriosum fortjener et Brudstykke af Charles Ponsonailhes mod nyere dansk Malerkunst galante Anmeldelse i Augusthæftet 1889 af »Grande Revue« at anføres. Efter at have rost et Billede af Therkildsen siger han:

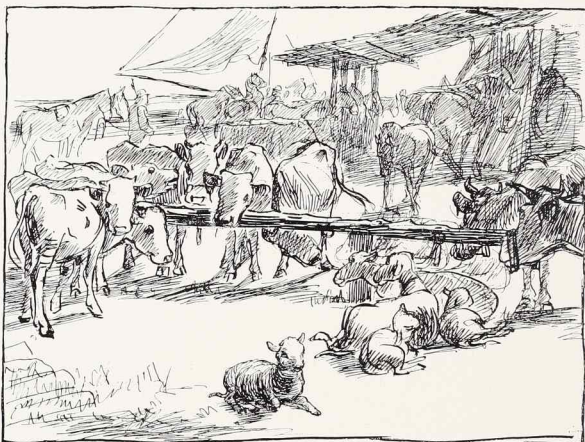
»Hr. Théodor Philipsen bereder mig i syv Smaabilleder samme Fest. Valget mellem dem vilde falde mig særdeles vanskeligt. Jeg vilde gerne bemægtige mig dem alle og i mit Hjem have denne Lysets glade Lovsang. Meget ofte er Hr. Philipsen i sine Arbejder lige saa bedaarende som de franske Landskabsmalere, forgudede og dyrkede af Kunstnerne, senere af Kunsthandlere, nu Børsværdier, der noteres i Paris og i New York, — jeg mener hermed Malere som Troyon, Rousseau, o. s. v. — Pennen ævner ikke at udtrykke disse Landskabers fortryllende Magt og lykkelige lysende Klarhed. De kyskes og kærtegnes af en Sol, som i disse Egne, under disse Breddegrader, nedgyder sit Lys endnu renere, mere gennemsigtigt flydende, naar den giver Glans til Vandenes Sølvspejl, Liv til Indsøernes Safirer og Opaler, sætter skælvende Smaragder i Breddernes fløjlsbløde Grønsvær og Stænk af gylden Regn i Skovenes Haar. Danmark og dets idylliske Sletter, dets Svane-Øer, hvor, som i de fjærne Sagntider, Konger og Fyrster kommer for at hente deres Udkaarne, denne Jord, som under Sommerens Glød genkalder Mindet om Digternes landlige Arkadien, maatte inspirere en saa bedaarende Naturskildring. Til Aarsagen har Virkningen svaret. Hr. Philipsen er ikke mindre indtagende, naar han viser os Efteraarets Skønheder. Det bevidnes af to Billeder fra Veje under Skovens Kroner, som Vinterens Komme allerede har udplyndret, med Sollysets Brydninger i gule, grønne, indigoblaa og orangegyldne Farver paa Træernes Grene, Billeder, der i deres Dristighed nærmer sig Impressionismen og som er al-



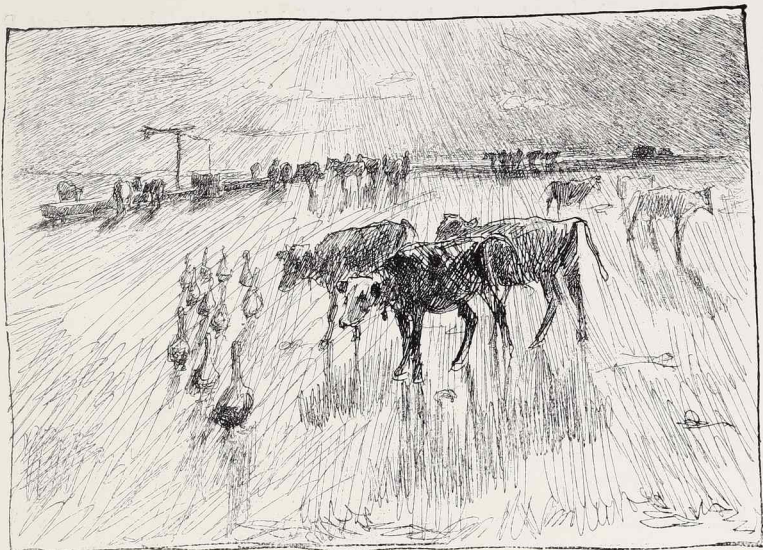
Koer i Tojtr. 1888.

deles henrivende. Paa Udflugter i og udenfor Europa opretholder han sit Talent som Maler; hans »Æselstald i Tunis«, en arabisk Patio, fyldt med røde eller graa Langører, er en sand Juvel.«

Det kan man kalde for Begejstring. Naturligvis er det grundkomisk at finde Saltholmen betegnet som en af Svane-Øer, hvis Prinsesser hentedes til Europas Fyrstetroner. Men dette Blomstersprog, hvis svulmende Strofer Oversættelsen kun gengiver ufuldkommen, udtrykker alligevel en fuldkommen god Forstaaelse og fuldkommen rigtig Vurdering af Theodor Philipsens ejendommelig Fortrin. Den manglede desværre hos det danske Kunstpublikum, som lod hans Billeder hænge usolgte paa Udstillingerne og hans Auktion i 1887 blive en bedrøvelig Fiasko.



Udkast til Udslibning fra Kastrup. Tegning.



Med Solen i Øjnene. Tegning.

VII Philipsen besøgte selv i 1889 Verdensudstillingen i Paris. Ikke for at se, hvorledes hans egne Billeder hang og tog sig ud; det interesserede ham ikke i mindste Maade. Han ventede sig andre Glæder og skuffedes ikke. Den retrospektive Afdeling viste talrige udmærkede Billeder af den klassiske Perodes Mestre. Mange af dem var allerede fra tidligere Tid Philipsen kendte og kære. Men af Théodore Rousseau havde han ikke set synderligt ud over de dengang faa Billeder i Louvre. Som andre af Frankrigs store Kunstnere havde Rousseau først sent vundet Paaskønnelse, hans Mesterværker blev i lange Tider hvert Aar tilbageviste fra Udstillingerne. Af alle Frankrigs Landskabsmalere syntes han for Philipsen at være den alvorligste og mandigste, den, hvis Hengivelse i Naturen var varmest og dybest.

Fra set en Samling Manet med Olympia hængt til Vejrs, saa Billedets Fortrin vanskeligt saas, og tre Landskaber af Claude Monet havde Verdensudstillingen 1889 udelukket Impressionisterne. Men Philipsen saa med Rette netop i dem de store Klassikeres rette Arvtagere. Først af alle danske Malere var han gaaet deres Veje. Han havde beundret deres Arbejder paa den franske Udstilling i København 1888 og med Glæde bortbyttet et af sine egne Billeder for Angrands »Høns«. Han havde erhvervet Gauguins Billede af den nøgne Sypige, lovsunget af Huysmans, men tilbagevist fra en dansk Foraarsudstilling, og ofte sammenstillet det med sine Arbejder for at det skulde udpege ham deres Svagheder og Fejl.

Kunstforeningen forskrækkede i 1889 Størstedelen af vort Publikum og vore Malere ved at tillade Viggo Johansen og en yngre Kritiker at ordne en Udstilling af fransk Impressionisme, Arbejder af Manet, Degas, Pissarro, Gauguin, Cézanne, Sisley, Guillaumin, Mary Cassatt og Forain. Som et Tillæg udstilledes en Række Billeder af nordiske Kunstnere, der vedkendte sig Beundring for disse omstridte Malere. Philipsen var den rigest repræsenterede, og mange af Impressionisternes Modstandere indrømmede at hans



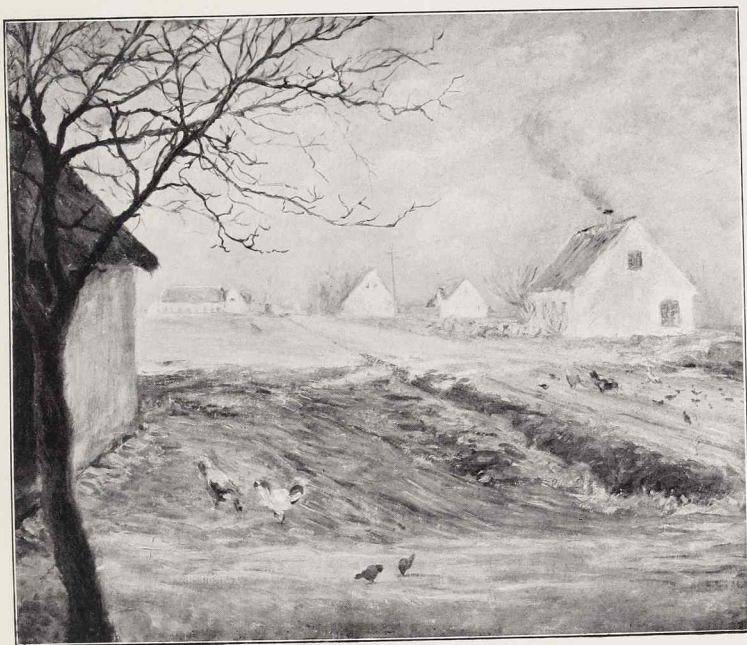
Fra Vejen til Kastrup. 1890.

Billeder var seværdige. Selv var han ikke af denne Mening, i hans Øjne tjente hans Arbejder udelukkende til at fremhæve Fransk-mændenes Fortrin.

Det var en Gæringens og Brydningernes Tid. Skøndt Philipsen var uden Interesse for Kunstpolitik, for Akademiforholdenes Omordning og Indskrænkning af Valgretten til Udstillingskomitéen, for Legatmidlernes Forvaltning og Uddelingen af Medaljerne, var han selvfølgelig Modstander af det Snæversyn, der dengang raadede i det af Meldahl styrede Akademi. Og harmfuld over Udstillingskomitéens grove Forsyndelser, naar den glatvæk kasserede Arbejder af Vilh. Hammershøi, Joakim Skovgaard, Jul. Paulsen og andre af den yngre Slægts bedste Mænd. Det Aar, Philipsen udstillede Galleriets store Dyrehavsbillede, var det sidste, han deltog i Foraarsudstillingerne ved Charlottenborg. Ved Grundlæggelsen af den »Fri Udstilling« indtraadte han straks som Medlem.

Han har her været en flittigere Udstiller end han var i gamle Dage paa det gamle Sted. Og i Reglen været en af Udstillingernes

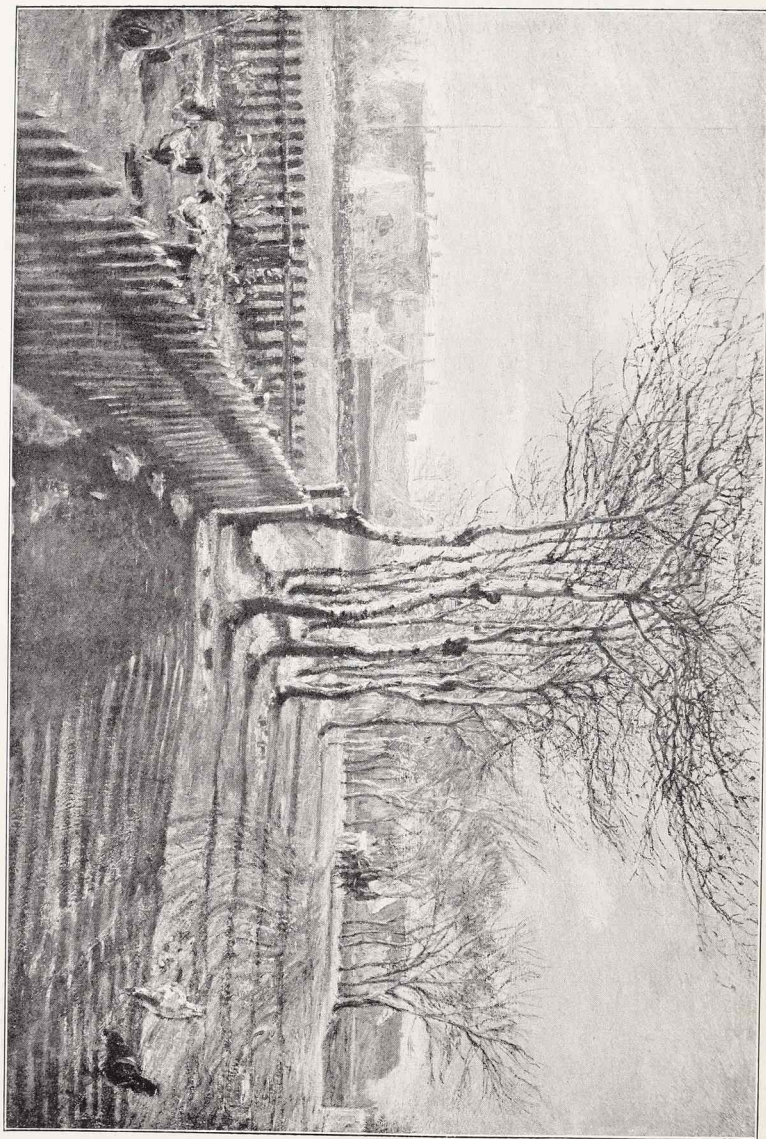
bedste Mænd, undertiden endog den bedste. Mange af hans senere Billeder overtræffer de ældre i Friskhed og Pragt. Andre har stærkere aabenbaret hans Svagheder. Thi selvfølgelig har han ogsaa Fejl. Til disse hører Tendensen til det noget brutale. I sine bedste Arbejder har han forenet Finheden med Kraften, men naar en af disse Dyder har faaet Overtaget, er det altid Kraften. Noget af



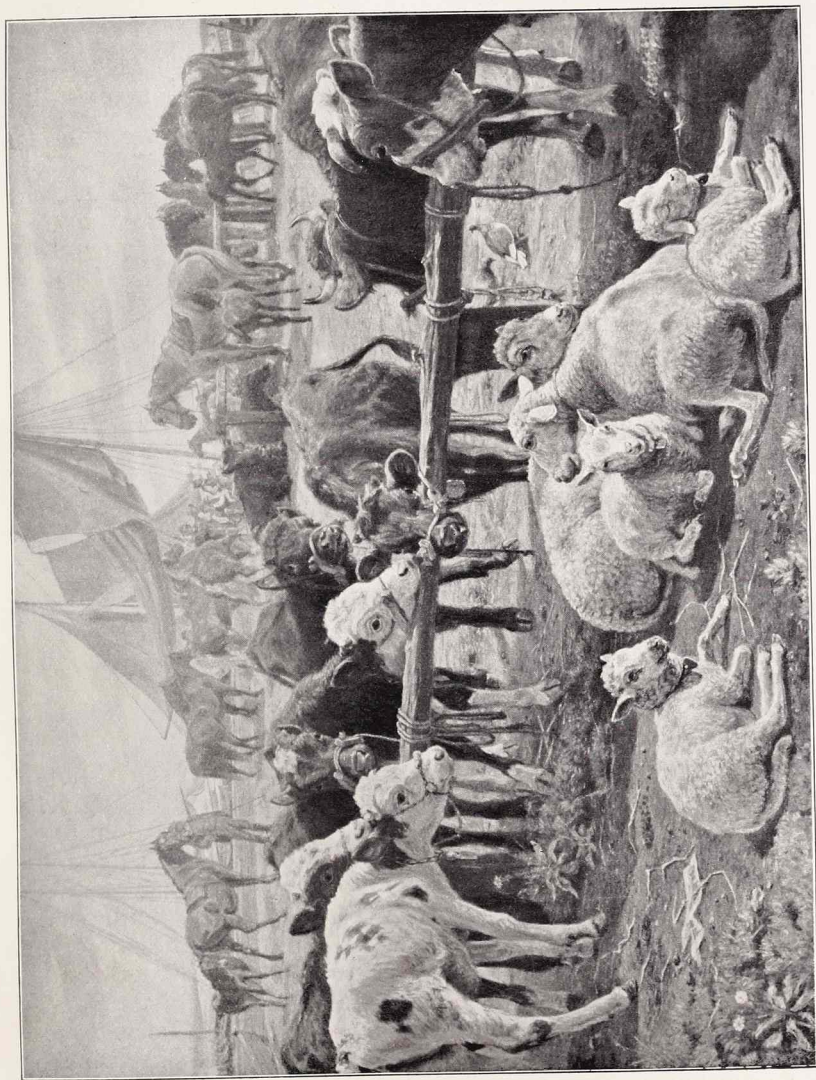
Kastrupvejen ad København. 1890.

de farvede Blyanters Grelhed kan hist og her slippe ind i et Billedes Toner. Og Philipsen er ingen ulastelig Tegner. Hverken i den Forstand som Lundbye var det med sin ømme Varsomhed overfor Enkelthedernes fine Formskønhed eller i den Forstand, Franskmændene regner for den rette, saaledes som den er Tegner, der stedse lægger Vægt paa Konstruktionens Soliditet og den absolute Korrekthed af alle Forhold og Maal. Philipsens Dyr kan undertiden have Misforhold eller misdannede Enkeltheder. De virker mest stødende i de store Billeder. Men Fejlene er hos Philipsen som hos andre gode Kunstnere Skyggesiderne af Fortrin. Han sløjfer ubarmhærtigt de Detaljer, han kender overmaade godt, fordi han lægger Hovedvægten paa at gengive det maleriske Fænomen; han overser grove Tegnefejl, fordi det er ham mest magtpaaliggende at udtrykke Karakteren af Livet og Bevægelserne. Han er ikke Fotograf.

I 1889 havde Philipsen bosat sig i Kastrup. Fra sin smukke Lej-



En Allé. 1891.



Udskibning af Kreaturer fra Kastrup Havn til Saltholmen. 1897.

lighed i Værkets Hovedbygning havde han fri Udsigt til Luft og Sø. Hovedstaden laa i passende Afstand, tilstrækkeligt fjærnt til at han kunde holde sig fri for Vrøvlet, tilstrækkelig nær til at han kunde se Slægt og Venner, overvære en klassisk Operas Opførelse eller en god Koncert.

Kastrups Omgivelser var dengang endnu landlige og sjældent besøgte af Hovedstadsfolk. I Nærheden af sin ny Bolig fandt Philipsen ny Motiver. Jævne og dagligdags Motiver, ikke i sig selv udmærkede fremfor tusinde andre i det fladeste danske Land. Men



En Kostald. 1898.

saaledes som Philipsen har set dem i Glansen af den sene Efteraars-Sol eller det tidlige Foraars tindrende Lys har de afgivet Stoffet til nogle af hans mest straalende Billeder. To af dem udstilledes allerede paa den første »Fri Udstilling« i 1891; det ene var Kunstforeningens Billede af den opblødte Vej til Kastrup med Manden ved Trillebøren. Det andet, »Kastrupvejen ad København«, viste blot et Træ ved Længen af en Gaard i Forgrundens Skygge og længere ude lidet mærkelige Smaahuse i Sol, men Billedet havde en glimrende Lysfylde. Endnu bedre var dog det følgende Aar udstillede af Alléen, der sribes af lange Skygger fra Træerne ved Vejkanten og fra Høsegaardens Gærdestaver. Med sine bløde, milde, fint harmoniske Toner er det et af de danske Billeder, som bedst vilde kunne klare sig i franske Impressionistbilleders farlige Naboskab. Fra langt senere Aar er adskillige gode Kastrupbilleder, f. Eks. det i 1904 udstillede med en Drift Kreaturer i Alléen ved Kastrup Værk paa en Sommerdag, hvor Regnen har

renvasket Træernes grønne Blade. Og fra meget forskellig Tid findes smukke Landskaber fra Kastrups Omegn, Markerne, Maglebylillevejen, Gadekæret i Maglebylille med de store Popler, der faldt i en Efteraarstorm, Tønnesens Gaard med den store Ask, Galleriets i 1903 malte og udstillede udmærkede Billeder med Solskinnet og nøgne Træers Skygger over en gammel Skovfogedboligs

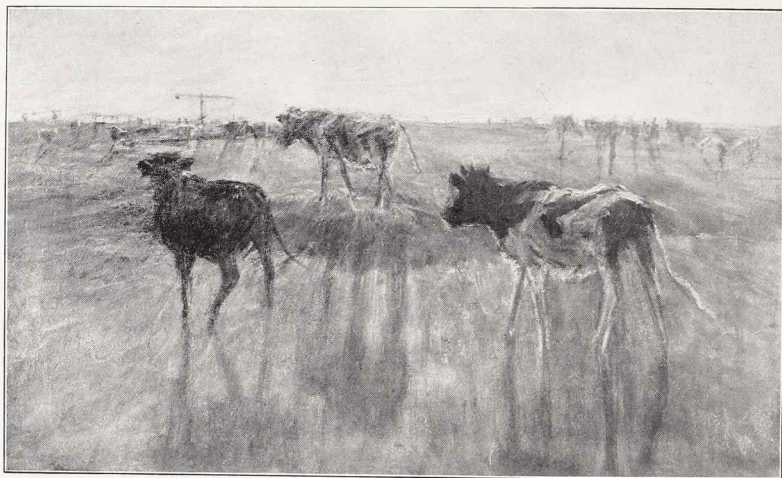


En Byge. 1890.

gule Gavl. Alligevel er Alléen fra 1891 nok det smukkeste af alle Philipsens Landskabsbilleder fra Amager.

Faa Skridt fra Philipsens Bolig laa Kastrup Havn. Altid et herligt Sted, men livligst paa de Dage, da Havnepladsen fyldtes af de mange Kreaturer, som skulde føres over til Holmen. Gennem mange Aar var Philipsen stærkt optaget af Forarbejder og Kompositionsudkast til et stort Billede med dette tillokkende Æmne. Næppe til noget andet Billede har han anvendt saa mange forberedende Øvelser. Kompositionen blev stedse rigere, der var saa mange gode Enkeltheder, som alle maatte med. Men Kompositionen skulde i sin Rigdom være fast og klar. Han lod en Gruppe Kalve ved en Bom danne Hovedfigurerne, anvendte til at fylde Forgrunden en Gruppe hvilende Faar og Lam, og lod i Baggrun-

den Hestene føres ud til Skibene med de store Sejl. Køerne havde han oprindeligt anbragt ved et stort Skur, hvis Tag skraanede ned mod Billedets Midte. Han forsøgte at flytte Kalvene og Faarene fra den ene Side til den anden, at hæve og sænke Skurets Tag og bad sine Kammerater om gode Raad for Valget af det rette. Han fulgte Viggo Johansens maaske mindre velbetænkte Raad at fjærne Skuret helt, hvorved Kompositionen mistede et velgørende roligt Hvilepunkt. Hvor smukt den end fremtræder i sin endelige Form i det 1897 udstillede Billede er den ulige skønnere i den for Billedet tegnede store Pastelkarton. Billedet er vel stærkt mærket af An-

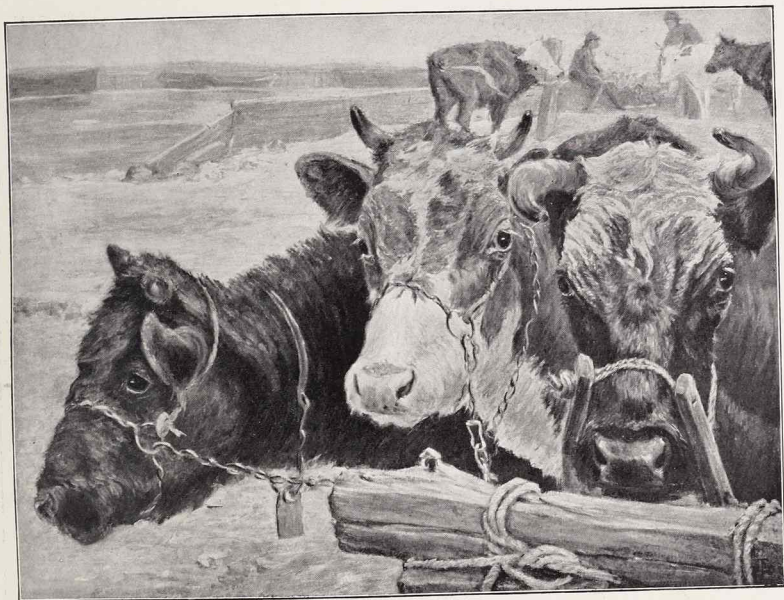


Med Solen i Øjnene. En Farveskitse. 1892.

strengelsen for at faa hver lille Del af det godt udfyldt og interessant, endog Forgrunden tilvenstre ved et Stykke Papir og en Blomst. Ogsaa i selve Gennemførelsen udarbejdedes det med særlig Omhu, men tabte lidt af Friskheden. Det er nu en af Hovedtilløkkelserne ved Museet i Ribe, som paa hin Tid udmærkede sig ved mange gode Køb. — En morsom Billedvirkning — lidt i Stil med det gamle Billede af de tre Kalve — havde det i 1899 malte ypperlige Studie af de legemstore Hoveder paa tre Køer, der bundne til en Bom i Kastrup Havn afventer Udskibningen til Saltholmen. —

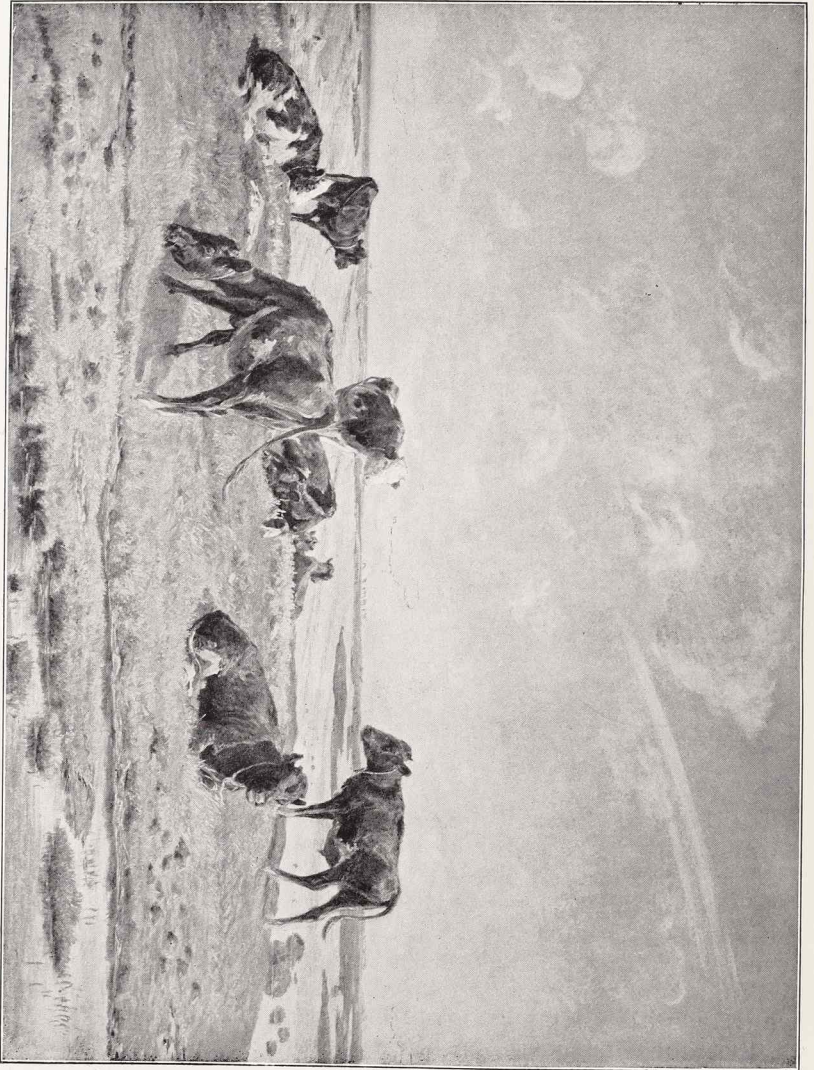
For Philipson havde Kastrup den væsentlige Fordel at ligge Saltholmen nær. Han kunde let komme over til dens Guldgruber af Motiver. Et af hans gamle Yndlingsæmner derfra fik i Skitser og Billeder med Titlerne »Med Solen i Øjnene« eller »Lange Skygger« en mere »impressionistisk« og effektfuld Behandling. Med ikke mindre Friskhed og Kraft har han i det fortrinlige Billede med de græssende Køer ved Rødstenshullerne karakteriseret Virk-

ningen af Lyset fra den dalende Sol, naar han med denne bag Ryggen vendte sig mod Maanen mellem Dæmringstonerne i Øst. I Billedet af en Kostald paa Saltholmen vælder Sollyset ind i Rummet som en bred Strøm og giver en Kos Udgydelser gylden Glans som en pragtfuldt eksploderende Raket. Men dansk Sommer har ikke lutter Solskinsdage; i Aarhusmuseets Billede »En Byge« staar Hestene og et Par Kalve med ludende Hoveder og vender de vajende Haler mod Regnen, der i stridende Strømme blæses ned over Holmen.

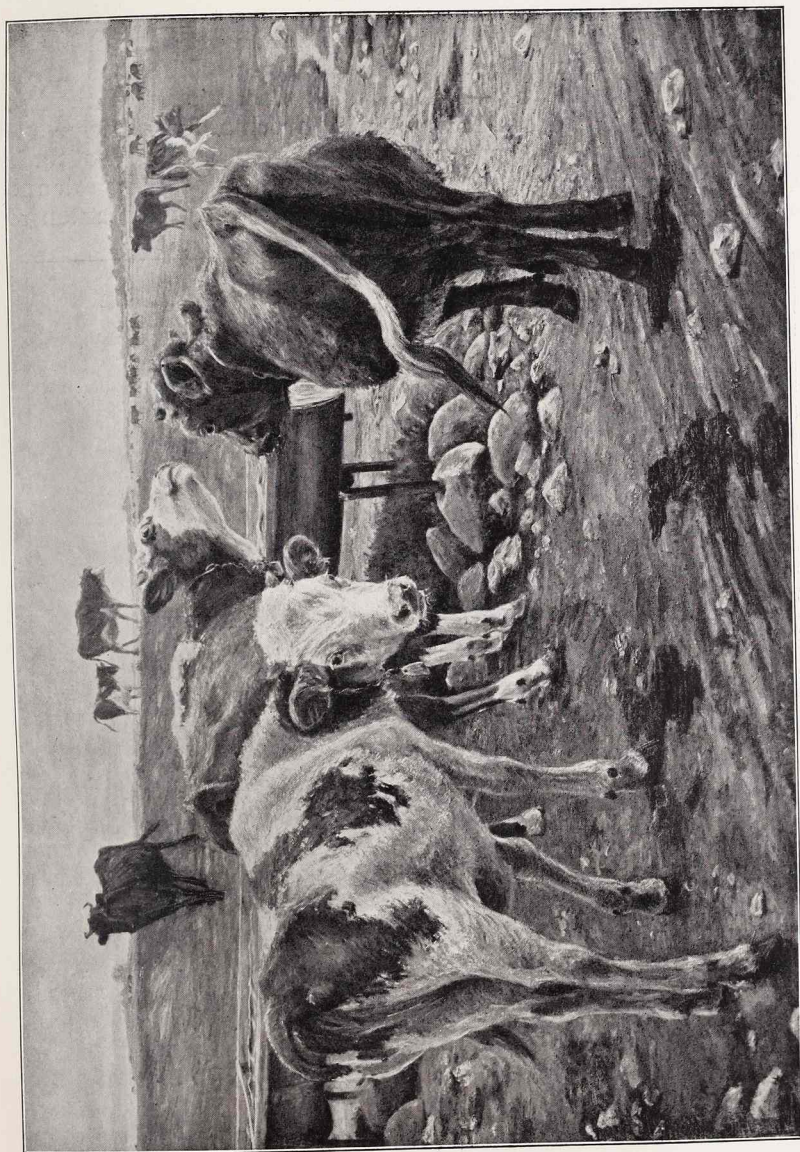


Tre Køer, afventende Udslibning til Saltholmen. 1899.

Fra 1896 er et Par af Philipsens smukkeste Smaabilleder. I det ene er et Par Køer vadede ud i det store Vandbassins grundede Vand, som Svalerne stryger hen over paa Myggejagt; en Flok Heste staar ved Bredden, et Par af Hestene spanker endnu i Vandet, et Regiment Gæs vralter derned. Det er overordentlig karakterfuldt, desuden dristigt og lykkeligt afskaaret som Billede, og vilde være helt fuldkomment, om ikke Hovedet paa den bageste Ko var besynderlig misdannet. Det andet lille Billede viser en Gruppe Køer i det grønne Græs nær Søen. Her som i mange andre af sine Billeder har Philipsen givet en udmærket Karakteristik af de gamle adstadige Køer, der gumler og tygger Drøv, glipper dorsk med Øjnene, engang imellem bevæger Ørerne og vifter med Halerne for at jage Fluerne væk. Men Bølgernes bløde Skvulpen i Billedets Forgrund giver det en ejendommelig Virkning og Stemning.



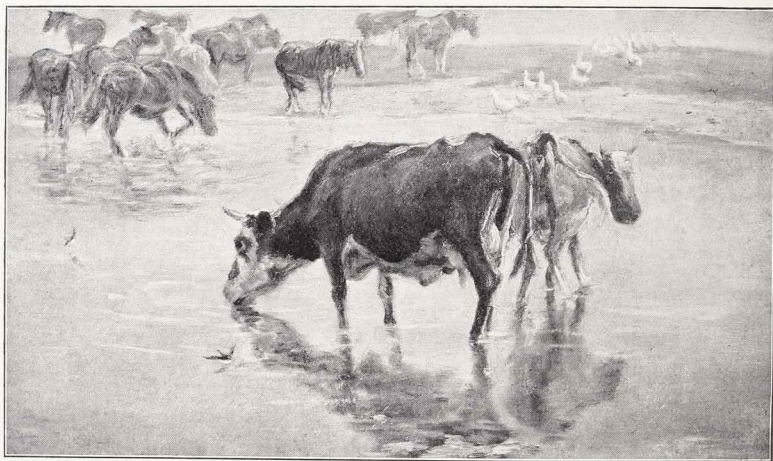
Kalve ved Stranden. Udst. 1898.



Kalve ved Gammelgaards Brønd. 1898.

fortæller udtryksfuldt om den svale Friskhed ved Stranden paa den solhede Sommerdag.

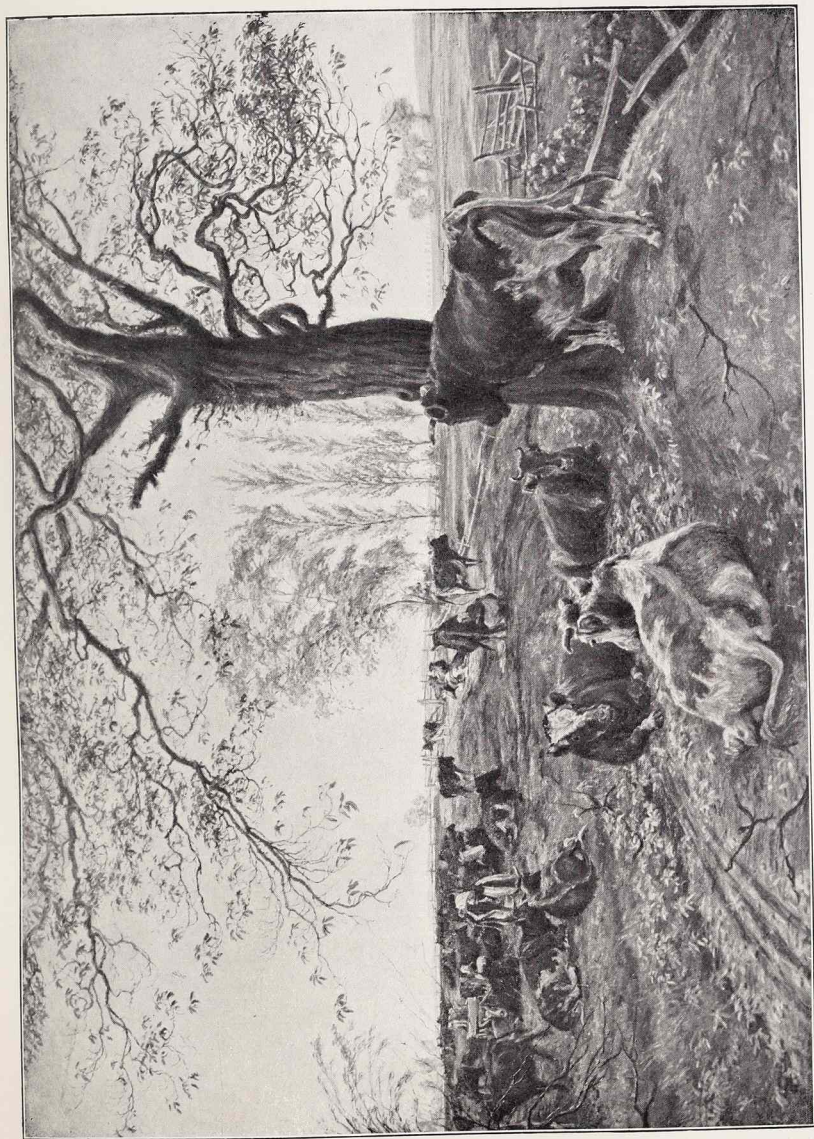
Oftere end i sine yngre Aar gav Philipsen sig fra Midten af 90erne i Kast med Billeder af stort Format. Til et saadant havde han bestemt en Komposition af Høhøsten paa Saltholmen, hvor Kalvene flokkes ved Vognen, der har kørt det friske Hø hjem til Gaarden. Men Billedet blev opgivet og overmalt som talrige andre af Philipsens Billeder; det har altid været ham kært at male ny over gamle. Mange gode Arbejder er tilintetgjorte paa denne Maade, bl. a. et Efteraarsbillede med hvide Køer i Udkanten af



Ved det store Vandbassin paa Saltholmen. 1896. Udst. 1897.

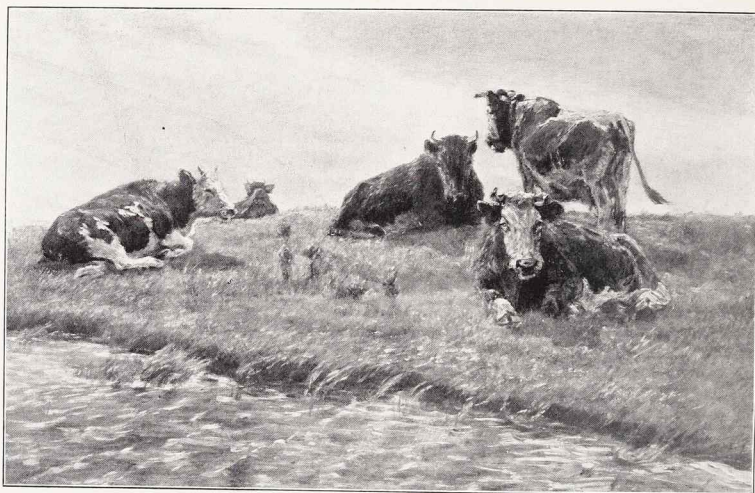
Kongelunden. Det hændte ham jo ofte, som det hænder mange Kunstnere, at Inspirationen mattedes under Gennemarbejdelsen, og alt det spillende, glimtende og levende, som Philipsen forstaaer at give baade i Farven og i Dyrenes Bevægelser, har det været ham lettere at faa i det lille Format end i det store.

Kompositionen for »Høhøsten« er os bevaret i nogle smukke Tegninger. Andre af hans Tegninger viser Kompositioner, der aldrig er blevne malte, saaledes f. Eks. Tegningerne af de tyregale Køer under den optrækkende Tordenbyge. Atter andre Motiver, han kun har tænkt sig anvendte for Tegninger. Hans friske og kraftige Streg giver mange af Tegningerne en udmærket Virkning. Han har lært af de hollandske og franske Raderinger, han har haft hængende paa sine Vægge, adskillige af hans Tegninger synes ogsaa udmærket egnede til at overføres i Raderinger. Dansk Raderkunst er jo ikke overvætted rig paa aandfuldt behandlede Blade. Han kunde og burde have beriget den med saadanne, men Radernaalen har vel forekommet ham for spids og for fin.



En Malkeplads (ved Dyrehavegaard). 1901. Tilh. Museet i Randers.

Maaske skønnede Philipsen rigtigt, naar han mente, at Kompositionen for »Høøsten« ikke gjorde sig i den store Maalestok. Denne passede bedre for en Billedkomposition, som Philipsen har gentaget og forstørret i Galleriets samtidigt med »Udskibningen fra Kastrup« udstillede Billede »Kalve ved Stranden«. Grupperingen er nydelig, Billedets kraftige — men ikke for stærke — Farver giver det en straalende Festlighed og har en udmærket Samklang. Luften er lidt strøget; Philipsen havde ikke selv regnet Billedet for færdigt og havde til Hensigt at gennemarbejde det



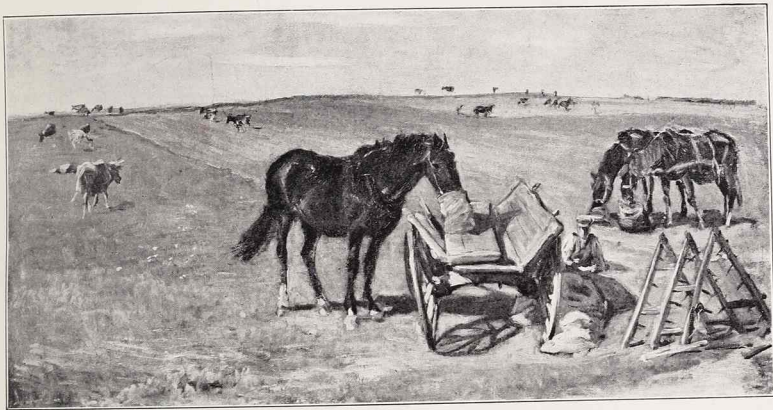
Drøvtyggende Køer. 1896.

paany. Men Viggo Johansen, der havde set Ommalingerne forrige aar af Philipsens Billeder, fik ham heldigvis fra det.

Mere Slid havde Philipsen med den store Udgave af den allerede i flere mindre Udgaver foreliggende Komposition med tre Kalve ved Gammelgaardens røde Rende. I sin første Skikkelse fremtraadte Kompositionen allerede paa Impressionistudstillingen i 1889. Omarbejdet efter ny Studier viste den sig atter i det paa »Den Fri« 1892 udstillede smukke Billede. Philipsen mente med Rette Gruppebygningen tilstrækkelig fast til et Billede af anselig Størrelse, og havde aabenbart særlig varme Følelser for Kompositionens Hovedperson, den sortbrogede Kalv, der har stanset sin Gang og vendt Hovedet mod os. Aalborg-Museets 1898 udstillede Billede er et betydeligt Arbejde, men dets Forgængere har større Friskhed i Behandlingen og Skønhed i Tonen. I saa Henseende overtræffes det ogsaa af mange senere Saltholmsbilleder, ikke mindst af det i 1904 udstillede af Saltholmen i diset Vejr.

Hvor kær end Saltholmen var — og endnu er — for Philipsen,

har han dog selv efter sin Bosættelse i Kastrup jævnlige søgt Motiver fra andre Egne af Danmark. Endog i langt større Udstrækning end i Firserne, da han begrænsede sig til Saltholmen, Meilgaard og Omegnen af København. I senere Tid har Philipsen næsten hvert Aar foretaget Opdagelsesrejser til ny Steder. Især synes Efteraaret at have vakt hans Længsel mod Skovene eller i alt Fald mod mindre nøgne Landskaber end Amagers og Saltholmens. Fra 1893 er det prægtige Efteraarsbillede af Vognserup Allé, Skovgaard's berømte Motiv i en ny Fortolkning, fra et Ophold i Rørvig 1894 Galleriets smukke Studie af Hestenes Hvil under Efteraarspløjningen og Bil-



Mellemmad. Hvil under Efteraarspløjningen. 1894.

ledet af »Malkepladsen« i den Hirschsprungske Samling, hvis Repræsentation for Philipsen iøvrigt er noget mat. I Efteraaret 1895 malte han ved Dyrehavegaard Studier for en ny og bedre »Malkeplads«, der paa Udstillingerne 1902 og 1903 fremtraadte som to i Anordningen grundforskellige store og smukke Billeder; Randers-Museets med Køerne i det nedfaldne Løv under det store Asketræ er en af Philipsens pragtfuldste Kompositioner. Efter i 1900 at have besøgt Odsherred og Frederiksværk, i 1901 Egnen ved Borrevejle, rejste han 1903 til Kysten af Guldborgsund, der frembød Motiver i Potters Stil. Om Ruisdael mindede Skovene ved Hald, hvor han var i 1904. 1905 malte han Efteraarsbilleder ved Gammel Køgegaard, 1906 og 1908 i Omegnen af Borup. Han havde her paa Svendstrup Mark set en Gruppe Trær tegne sig mod Aftenluften sdeles paa samme Maade som i det herlige Billede, han stærkest havde beundret paa den siste Verdensudstilling i Paris. Et Billede af Théodore Rousseau. Han søgte at male Motivet som sin Yndlingsmesters ydmyge Elev. Den næsten 70-aarige Kunstner var endnu Klassikernes Lærling.

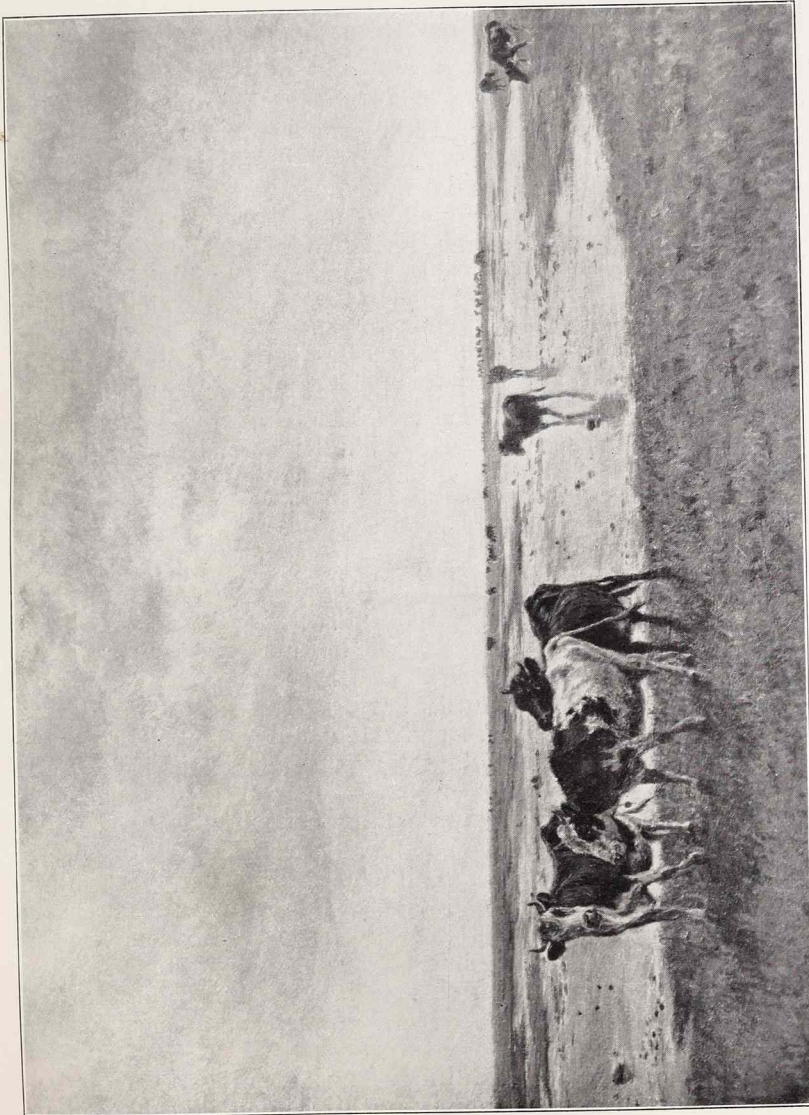


Tegning til et dekoreret Fad. 1893.

VIII Philipsen har aldrig foretrukket den levende Hund for den døde Løve. Naar Hunden anbefales og Løven haanes, tjener det ikke til Gavn for Fremskridtet og Udviklingen, kun for Bagstrævet og Fordummelsen. Han harmes over Reklame for Hundekunster i Skulptur og Malerkunst. Den bør ikke narre Folk til at agte Misfostre, fordi deres Frembringere er levende, maaske unge, og har Venner i Pressen. Kunstens Hunde er i Virkeligheden dødfødte, men dens Løver har et evigt Liv. Tusind Aar gamle Værker er endnu spillevende den Dag idag.

Da Philipsens Rejse for det Ancherske Legat var bleven brat afbrudt i Florens 1888, kom han i 1891 atter til Italien og gav sig til at kopiere Fresker fra Pompeji. Kopien efter »Apollo og Dafne« er den bedste af de mange Kopier han har malt. Ved 1840 havde Constantin Hansen, Købke og Hilker og senere Holger Roed fordybet sig i Studiet og Kopieringen af de pompejanske Fresker, men ingen af dem har naaet at give en saa illuderende Gengivelse af et antikt Maleri.

Den Kreatur- og Landskabsmaler, der i en stor Del af sin Gærning var den mest radikalt moderne af vore Malere, havde den mest glødende Beundring for god Kunst fra længst svundne Tider. Ingen dansk Maler har været flittigere Gæst i alle Europas Kunstsamlinger, ingen har bedre forstaaet at suge Honning til sig fra



Fra Saltholmen, diset Vejr. 1904.

deres skønneste Blomster. Kunstelskerens Glæder har været hans største. Paa sine mange og lange Udenlandsrejser har han overalt haft Skitsebogen med for at nedtegne Omridsene af de Værker, han vilde give sig Stunder til rigtigt at nyde og om hvilke han særligt ønskede at bevare en levende Erindring til Vinterafterne hjemme. Han har tegnet slige Skitser i Hundredvis. Hans Sympatier er rummelige og mangesidede. De omfatter lige saa vel de smaa Tanagrafigurer, Robbiernes farvede Plastik, Matsys og Amberger som Tizian, Bassano, Bronzino, Velasquez, Salvator Rosa og Nederlænderne fra det 17de Aarh. Men ingen af alle Kunstens Mesterværker overgaar efter hans Skøn Rafaels Portræter.

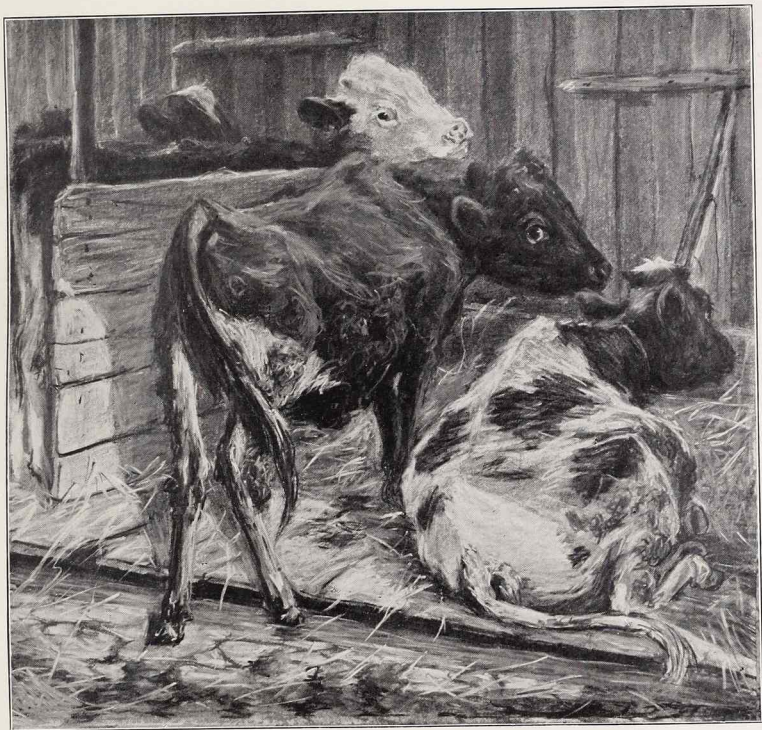
Han nyder alle disse gamle Herligheder som Maler og Amatør, ikke som Forsker og Kender. Det er ham ligegyldigt, om en Radering af Rembrandt er med eller uden Ætspletten, han har Fornøjelse af et svagt Tryk, endog af en Kopi efter et smukt Blad. Hans Sympatier er heller ikke alsidige. Han foretrækker det mandigt kraftige for det jomfrueligt sarte, de temperamentsrige Kunstnerpersonligheder for »de fine«. Glæder han sig end over alle de mange forskellige Maader, paa hvilke Kunsten har ævnet at fæste Indtrykket af levende Liv, ser han dog dette med særlig Fornøjelse løssluppet hos Brouwer, jublende i Jordaens' djærves' saltfulde Billeder og triumferende i sin vældige Brusen' »Kermesse«, mellem Louvres mange Skatte en af de største.

Enkelte af Philipsens Kompositioner viser direkte Indflydelse fra gamle Mesterværker. Det 1900 udstillede Billede af Gæssene er inspireret af Giacomo Victors Billede i vort eget Galleri. Velasquez' Komposition i Billedet af »Tapetfabriken«, som Philipsen havde genset i 1908, er laant til hans det følgende Aar udstillede Pastel af en Faareklipping. Det var ham meget om at gøre at vedstaa Gælden ved at faa et Fotografi efter »Tapetfabriken« ophængt i Pastellens Nærhed.

Det viste, at en mesterlig Anordning godt lod sig benytte til et andet Motiv end det oprindelige. Men det var ikke Philipsens Mening at anbefale gammel Kunst til ligefrem Efterligning. Det fuldkomne lod sig ikke gøre om paany. Skøndt Philipsen har raadført sig med Rousseau i Billedet fra Svendstrup Mark, har han lige saa lidt søgt direkte at efterligne sine kære Franskmand som Fortidens store Mestre. De første som de siste var ham kun Kilden til nyttig Belæring, til vise Raad, til Vejledning for at naa Indsigt i Malerkunstens Maal.

Da han skulde have Udstilling i Kunstforeningen var det ham magtpaaliggende, at en Henvisning til Kilden ikke blev glemt. Især i en Henseende var Udstillingen højst ufuldstændig. Philipsen har behandlet Pastel og Farvekridt med en Lethed og Overlegenhed, som gør mange af de med dette Materiale udførte Forarbejder til Billeder fuldt saa fornøjelige som selve Malerierne.

Udstillingen havde ganske vist de smukke Pasteller fra 1901: Kalvene i Stalden, Landevejen til Frederiksværk, to højst karakterfulde Saltkolmskompositioner: Hestene i Ly for en Byge og Kalvene drives hjem ved Aften. Men den burde have vist flere. Pladshensyn gjorde det vanskeligt og Philipsen mente, at der af hans egne Kompositioner allerede var mere end nok. Derimod var han meget ivrig for at faa medtaget en Række smaa, meget nette, men



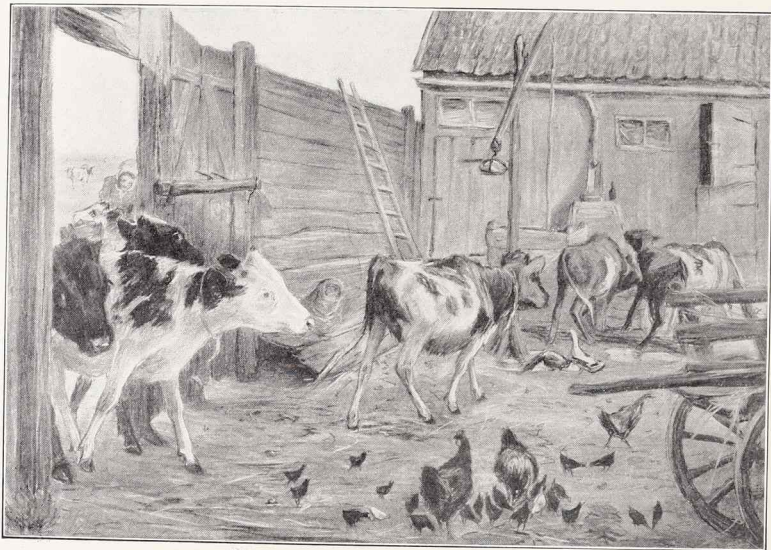
Kalve i Stalden ved Middagstid. Pastel. 1901.

let skitserede og ikke strengt nøjagtige Pastelkopier, han havde tegnet i Paris 1906. De skulde vidne om, hvad han havde haft størst Glæde og Udbytte af at se. Naar han endeligt opgjorde sit Bo, maatte en Henvisning til disse Skatte ikke fattes i hans Testamente.

Af disse ti paa den »Fri« i 1907 udstillede Pastelkopier manglede dog enkelte i Kunstforeningen. Derimellem to efter Billeder af Paulus Potter i Louvre. Selvfølgelig har Philipsen studeret og beundret de hollandske Malere, som skabte Dyr-maleriet og straks førte dette det senest fødte af alle Kunstens Fag til en aldrig senere naaet Fuldkommenhed. Thi Potter er endnu Fagets største Mester, den sandeste, den simpleste, den fineste. Philipsen er in-

genlunde hans Lige. Potters vidunderlige Formfinhed har han aldrig haft. I Retning af oprigtig Kærlighed til usminket Natur har dog ingen af Verdens Dyrmalere fulgt det store Forbillede mere tro.

Resten af Philipsens Kopier var efter franske Malere. Mest efter Værker af »1830 Skolen«s Kolorister: Rousseau, Millet, Corot, — »Vejen til Sèvres« — Decamps, Daumier. Den moderne Maler Lucien Simons dygtige Billede i Petit Palais havde tiltrukket Phi-



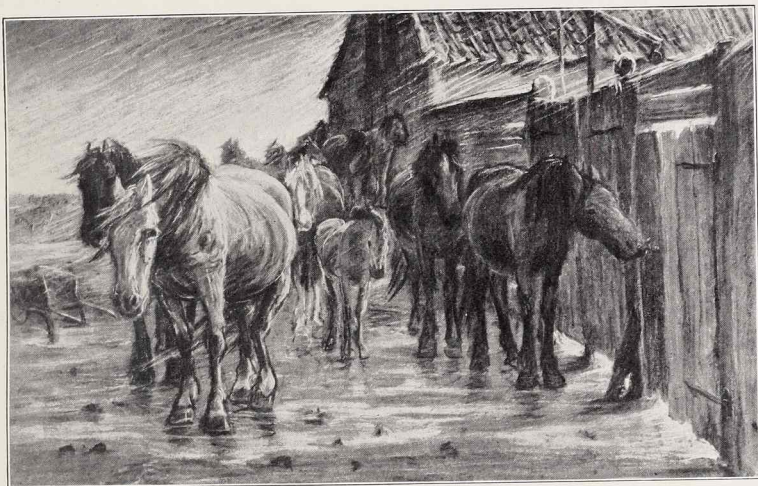
Kalvene drives hjem. Pastel. 1901.

lipsen, delvis af en rent personlig Grund; den gamle Dame mindede slaaende om Philipsens for faa Aar siden afdøde Moder. Mærkeligere kunde det synes, at han i en Krog af Louvre havde bemærket og kopieret et Billede af den lidet kendte Cals. Men der er udmærkede Kunstnere blandt Malere, hvis Navn og Gærning har været glemte.

Under sine mange Besøg i Paris havde Philipsen efterhaanden udvidet sit Kendskab til fransk Kunst. Samlingerne berigedes stadig, Louvre med mesterlige Portrætbilleder af David og mesterlige Portrætbyster af Carpeaux, Petit Palais med enkelte gode Billeder og mange fortrinlige Arbejder af den udmærkede Billedhugger Dalou. Desuden havde Philipsen set Verdensudstillingen i Paris Aar 1900. Den havde styrket hans Kærlighed til fransk Kunst, om dette var muligt, ved at vise den endnu rigere paa glimrende Talenter end nogen forud havde anet. Thi det var her ikke blot de store Navne, der straaede. Det var ukendte Folk, Mennesker, der havde levet ubemærket og tappert stridt i Stilhed, oversete

Kunstnere, som ingen havde tillagt Værd eller Betydning. Først nu fik de Oprejsning og Hæder.

Et Sagn fortæller om en forladt Kvinde, som i sin Dødsstund gav sit Barn i den hellige Jomfrus Varetægt. Det førtes til Himmels Herlighed, men maatte atter derfra, da Jorden dog var dets rette Hjem. Fattigt, graat og elendigt forekom dette det bedre vante Barn, ikke en eneste af alle Jordens Blomster syntes smuk



En Flok Heste i Læ for en Byge. Pastel. 1901.

for dets Øjne. Dets Liv blev uden Glæde. Det kan være farligt at færdes i de høje Sfærer, naar man er henvist til at leve og virke i de lavere.

Saa slemt som det stakkels himmelfaldne Barn gik det paa ingen Maade Philipsen, naar han fra Paris vendte hjem til Danmark. Dertil satte han altfor megen Pris paa de mange gode Kunstnere, der var hans Venner og Forbundsfæller, selv om de var noget yngre af Aar: Viggo Johansen, Joakim Skovgaard, Ring o. m. a. Og for de endnu yngre Fynboere, især Johannes Larsen og Peter Hansen, havde han den varmeste Sympati. Ældre dansk Kunst syntes ham at vise, at vi ogsaa her paa Bjærget havde haft mange flinke Folk. Vi havde endog haft en mærkelig Rigdom af store Talenter, selv om Forholdene ofte har hindret deres fulde Udvikling.

Eckersberg havde lært i Paris, han var i alle Maader god nok. Mange af hans Elever var maaske lidt jomfrunalske, men i hvert Fald udmærkede Kunstnere. Men efterhaanden var de gode Traditioner fra Eckersberg blevne forvanskede. Hvorfor havde de danske Malere ikke søgt til den friskt rindende Kilde for nyttig Belæring og vise Raad! Eckersberg havde jo dog vist at det kunde

ske uden at Ejendommeligheden tog Skade. Men Høyen, som intet begreb af fransk Malerkunst, brølede dem som en Bussemand i Øret: Vogt Dig! De gik en farligere Vej, hvor Klints Varselsord havde været bedre anvendt. De slog sig jævnligt sammen med Tyskerne og lærte nogle af deres Unoder. Men Tyskland var og er mange Ulykkers og alle Smagløsheders Kilde. Derfra kom det glansbilledlignende og vammeltsøde, derfra kom det ferske Anekdotemaleri, derfra kommer ofte endnu alskens Unatur og Skaberi, de frække Imitationer og det forlørent »geniale«.

Det farlige Naboskab har i alt Fald kun bidraget til at hæmme en Udvikling, som hvis Sansen for det rent artistiske ikke var bleven sløvet, kunde have baaret endnu skønnere Frugter. Den danske Malerkunst er jo alligevel bleven et af de klareste Udtryk for Nationens Aand. I sin Kærne er den vedbleven at være sund og sandhedskærlig. Den har holdt sig fri for de tyske Overdrivelser, frembragt Mænd og Værker, der er vort Folk til største Ære. En Hjerne som Marstrands hører til de sjældne. Kyhns Naturfølelse er lige saa fin og ægte som de franske Landskabsmaleres. Maaske har ogsaa vor ældre Kunst haft brave Folk, hvis gode Gærninger med Urette er gaaede i Glemmebogen.

Kunde et rigt Udvalg af hvad private Hjem gemte af Almenheden ukendte danske Kunstværker samles paa en stor Udstilling, vilde en saadan faa en betydningsfuld Mission. Styrke Nationalfølelsen ved at vise, hvor gode Kunstnere vort lille Land havde frembragt. Klare Begreberne om Forskel paa Klinte og Hvede. Og lade de Forglemte vederfares Retfærdighed.

Ved at se den retrospektive Afdeling af fransk Kunst paa Verdensudstillingen 1900 havde Philipsen faaet den Tanke, at en saadan Udstilling burde afholdes i København. Det blev straks sagt ham, at den var uigennemførlig af Mangel paa et passende Lokale. Han tænkte sig om og nævnte Raadhuset. Det var jo ikke saa tosset hittet paa. Til alle Indvendinger vendte han det døve Øre. Han mødte Vanskeligheder, der syntes uovervindelige, men som hans gode Stædighed efterhaanden besejrede. Han rendte fra Herodes til Pilatus, overtalte og omstemte. De styrende i Akademiet kunde slet ikke lide Idéen, det var ikke deres egen og de havde ringe Udsigt til at faa den gennemført efter deres Hoved. En vilde ikke tiltræde Komitéen, hvis ikke Planen billigedes paa allerhøjeste Steder, hvorved der vandtes Garanti for, at Komitémedlemmernes Ulejlighed belønnes. Philipsen var mildest talt utilfreds med denne snilde Tanke. Det var ikke for at pynte sig og andre, at han ønskede denne Udstilling. Det var for Sagens Skyld. Heldigvis fandt han Støtte hos mange Mennesker, der gjerne bragte Ofre af Tid og Arbejde for at tjene en god Sag.

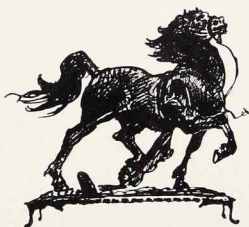
Tiden var knap; Raadhuset kunde kun stilles til Disposition for Udstillingen i Sommeren 1901. Forberedelserne burde have

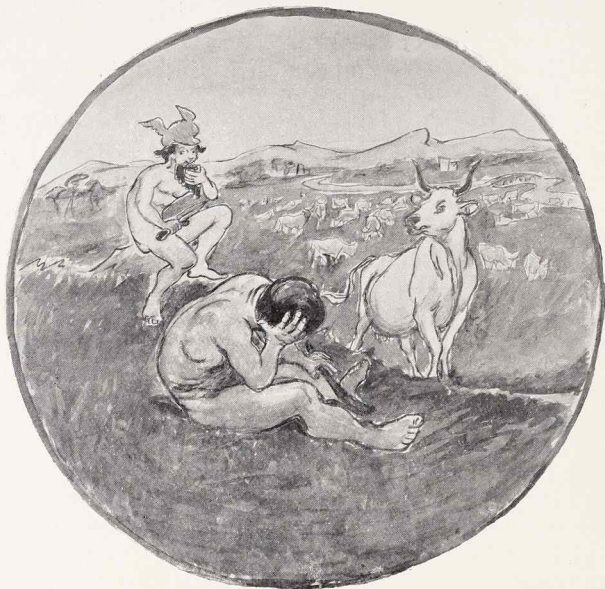
været omhyggeligere, meget blev Hastværksarbejde. Xylograf Fr. Hendriksen har i sin Bog »Mennesker og Oplevelser« omtalt nogle af Vanskelighederne ved Udstillingens Tilblivelse. »Den Sommer«, siger han, »lærte jeg Th. Philipsen at kende som en udmærket Arbejdsfælle. Han drog i den aarle Morgen og paa aaben Ladvogn langt ud i Sjælland for selv at tage Vare paa de os fra Herregaarde betroede Billeder. Det hændte, at han fra slige Ture først naaede ind til Raadhuset, tronende ved Siden af Kusken paa det fulde Læs, henad Kl. 12 om Aftenen, og der ventede jeg hans Ankomst ængstelig over den lange Udeblivelse«. Han hjalp ogsaa med ved Ordningen og Ophængningen af Billederne, og sørgede omhyggeligt for, at hans egne Arbejder, da han omsider blev overtalt til at udstille nogle af dem, paa Trappegangen under det store Vindu fik den mest ufordelagtige Plads, som efter grundig Søgen var til at finde.

Udstillingen udførte sin Mission. Den gav selv Udlændinge Agtelse for vor Kunst og forøget Interesse for den hos vore egne. Kursen paa Arbejder af vore bedste ældre Kunstnere kom i stærk Stigen og mange hidtil lidet agtede Navne kom med paa Kurslisten. Besøget var stærkt stigende, i de siste Dage, hvor Entréen var nedsat, blev der Trængsel. Philipsen og Hendriksen gik stedse trofast paa Vagt for at skærme og værges Malerierne. Udstillingen gav et smukt Overskud, der anvendtes til Gaver af Billeder for Raadhuset og Opsættelsen af Springvandskummen i dets Nærhed.

Men da Herligheden var forbi, stod Oprydningen og Afleveringen af Laanene tilbage. Den var meget mindre morsom end Indsamlingen. Atter mødte Philipsen for at tage det mest utaknemmelige Slid paa sine Skuldre. Desangaende bemærker Fr. Hendriksen i sin Bog: »Han er af den Slags, der holder ud til det sidste«.

Kun snød han sig stille bort fra Æren og Takken for den Udstilling, der var hans Tanke og hans Værk.





Merkur spiller for Argus. Tegning til et dekorativt Fad.

IX Lige saa lidt som i tidligere Aar har Philipsen i de senere anvendt sine Udenlandsrejser udelukkende til Betragtninger af og over ældre og nyere Kunst.

Foruden Akvarelkopier efter middelalderlige Mosaiker malte han i Ravello smukke Studier af Landskaber og Arkitektur. I den følgende Vinter, som han tilbragte i Rom i fornøjeligt Selskab med Julius Paulsen og andre gode Kammerater var han stærkest optaget af et Skulpturarbejde: Statuetten af en romersk Tyr. Han havde altid beundret Kraftens Skønhed. Ingen af alle jordiske Væsner var fuldere ladet med vældig Styrke end denne imponerende Fremtoning med sin rent kongelige Rejsning. Intet Under, at de gamle Grækere og Romere tænkte sig Flodguderne som mægtige Tyre.

Han kendte sine Klassikere. Rimeligvis er han mellem nulevende danske Kunstnere den eneste, der har behandlet Motiver fra den forud af Kunstnere stærkt benyttede Ovid. Han havde i et af sine dekorative Fade fremstillet Europas Bortførelse. Han havde til et andet tegnet gode Kompositioner af Merkur, der ved sit Fløjtespil dysser Argus i Søvn og befrier den smukke hvide Kvie. Til et tredje, det gennem Wessels Fortolkning bekendte Gudebesøg hos Filemon og Baukis, og skøndt Figurtegningen har sine Mangler er det højst paafaldende, hvor slaaende Fremstillingen minder om Jordaens' Opfattelse og Stil.

Da han i Statuetten skulde fremstille et Pragteksemplar af Tyreracen, maatte han atter mindes Ovid. Selve Gudernes Konge var fremtraadt i den ideale Tyreskikkelse. »Musklernerne staar paa hans Hals, Doglabberne hænger paa Boven«. Statuetten af Tyren blev den forvandlede Zeus; i et Relief paa Statuettens Fod forkyndte Eroter og Tritoner hans Sejr i Kærlighedsæventyret med Europa. Skøndt der ogsaa mellem Philipsens senere Smaaskulpturer er



Romersk Tyr, model. i Voks. 1892.

gode og livfulde Arbejder, — f. Eks. den 1898 modellerede Statuette af en løssluppen Hest, — er »En romersk Tyr« ved sin pompøse Holdning og gode Behandling vel ubetinget det mest fuldkomne af alle Philipsens Skulpturarbejder.

Sammen med Modellen til Tyren udstillede Philipsen i 1893 sine to bedste Springvandsprojekter. Efter et Udkast til Opbygningen af Thorvald Bindsbøll havde han i det ene anbragt fire nøgne Drengene, der klemmer indfangede Gæse, fra hvis Næb Vandstraalerne skulde springe. I det andet dannedes Hovedgruppen af to Bryggerknægte med en Tønde, fra hvis Spunshul Øllet brusede ud. Moralen var paa Fodstykket under en Relieffremstilling af Drukkenskabens løsslupne Bestialitet indprentet med store Bogstaver i et Rim: »Tappen for Tønden, for Tungen Tandene, — el-

lers tager Fanden Forstanden og Manden«. Gruppen har i sine Linjer og Masser en god og kraftig Holdning, men vi har jo rigtignok ikke faaet at vide, om Philipsen var Mand for at udføre Skitsens gode Antydninger tilfredsstillende i den store Maalestok. Det er noksom bekendt, at Københavns Kommunalbestyrelse — paa nogle kunstelskende Borgerrepræsentanters Initiativ — ønskede denne Skitse udført til et Springvand paa Blaagaardsplads,

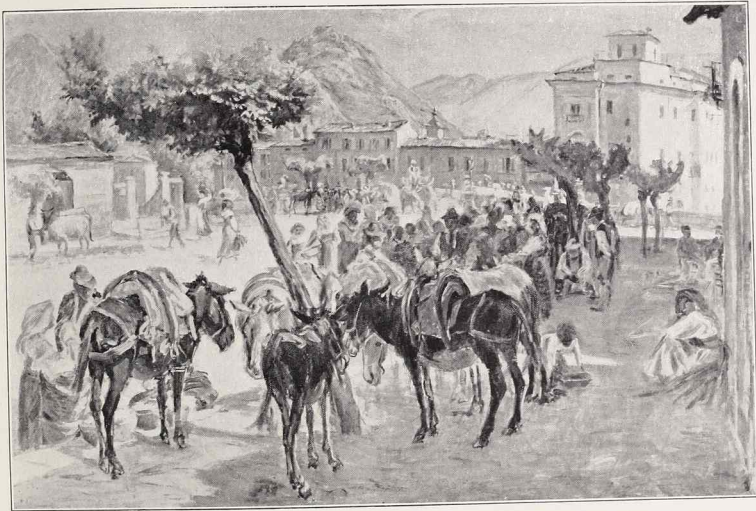


Model til et Springvand. 1892.

men at denne Plan paa Grund af Fremstillingens Motiv fra flere Sider mødte stærk Modstand. Sarte Sjæle fandt Motivet raat; et Indlæg fra en Maler foreslog at erstatte de væmmelige Bryggerknægte med den lille, søde Tommelise paa Aakandeblandet i sin bare Særk, dog i overnaturlig Størrelse. Afholdsmændenes Fanatikere ivrede mod Relieffet. Skøndt Philipsen selv er totalafholdende og i Indskriften meget eftertrykkeligt havde anbefalet Maadeholdet, havde han jo, — aabenbart paavirket af Rubens »Kermesse«, Louvre — i Relieffet ikke skjult, at Nydelsen af spirituøse Drikke kan virke ret oplivende. Philipsen havde været særdeles glad over dog én Gang i sit Liv at modtage en anselig Bestilling, selv om den først kom mod dets Aften. Men han meldte sig fra

den. Fornøjelsen ved at udføre Arbejdet var maaske usikker. Kun en rig Høst af Ubehageligheder var ham vis.

Paa sine senere Rejser til Italien har Philipsen i paafaldende Udstrækning beskæftiget sig med at modellere. Gruppen af Hestene, der trækker den første Plougfure, var betegnet Roma 1904. Voksstatuetten af den nøgne Dreng paa det genstridige Æsel var modelleret i Solmona 1907, Gruppen af de to Æsler, der bærer Kalk, i Celano samme Aar. Dog fremførte Philipsens store Udstilling ogsaa adskillige malede Studier fra Ophold i Italien 1899, 1902, 1904 og 1907. Fra 1902 var den udmærkede Skitse med



Torvet i Sora. 1902.

Æslerne paa Torvet, en Markedsdag i Sora, fra 1907 et i Farveanslaget glimrende Studie af en Vej ved Solmona.

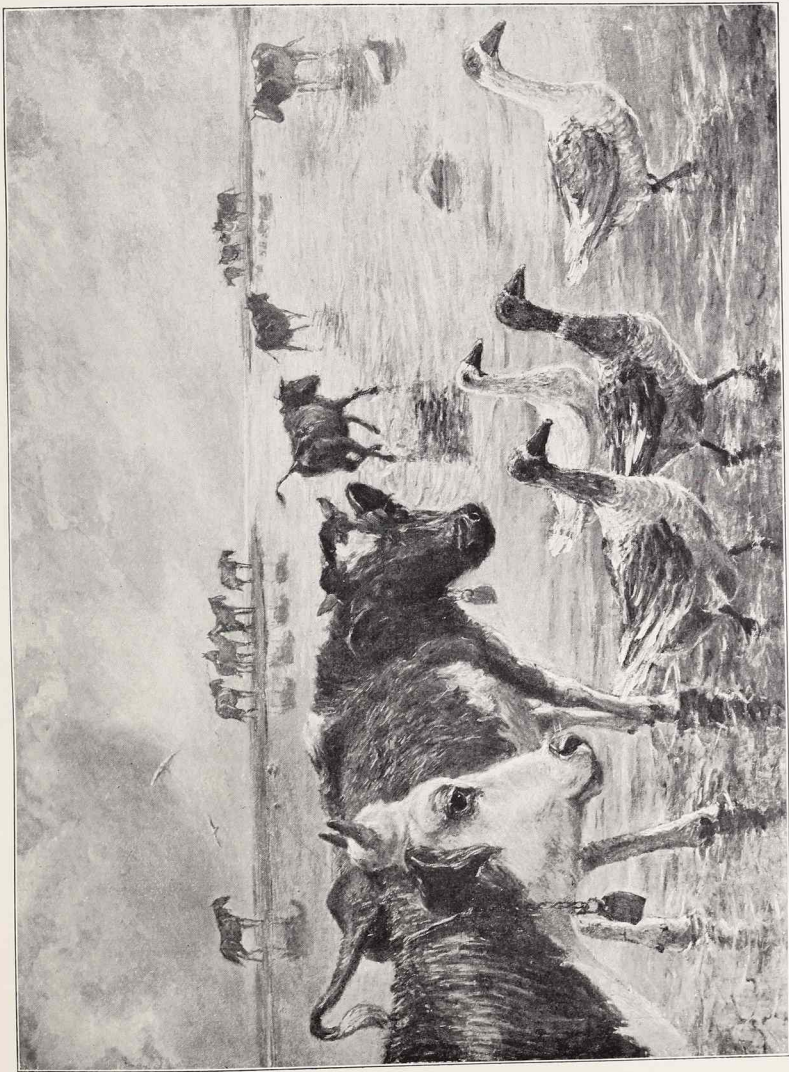
Andre af hans Arbejder fra den Rejse, han i Sommeren 1907 sammen med Ejlf Petersen foretog til Italien, røbede tydeligt nok Svækkelsen af hans Syn. Han var bleven hjemsogt af den Ulykke, der ogsaa havde ramt andre af hans Familie. Men selv om det svækkede Syn har sat sit skæmmende Præg paa mange af Philipsens senere Arbejder, er det i Sandhed forbausende, at han endnu paa denne Tid har kunnet male Billeder, der i Friskhed og Kraft ikke staar tilbage for de bedste fra tidligere Aar. Ingen af hans gamle Saltholmsbilleder har en kækkere, morsommere, ejendommeligere Komposition end det store, 1908 malte »Bissevejr« med Gaasegangen i Vandet. Hans ny Fremstilling af »Udslibning fra Saltholmen« staar — trods Faarenes ganske urimeligt lange Hoveder — slet ikke til Skamme for hans gamle Fremstilling af det

samme Æmne. Og mellem hans mindre Arbejder fra den seneste Tid er der saa gode Sager som »En pissende Hoppe« og Studiet fra Flaskekroen. I mange af Saltholmsbillederne er det endnu lykkedes ham at indfange Solen. Et af dem, »Køer ved et Vandhul«, har et gammelt og godt Motiv, som dog har faaet skønnest Form i et af de ikke udstillede Pasteludkast. To smukke Køer drikker i Vandet under Bakken, bag hvilken den store Tyr pludseligt dukker op. Philipsen har vel næppe denne Gang tænkt paa Ovid, men han har faaet os andre til at mindes Mythologien.



Selvportræt. Pastel. 1911.

Han har taalmodigt fundet sig i sin tunge Skæbne. Den afskar ham fra Læsning; Aviserne har altid været ham ret ligegyldige, men gode Bøger ham kære. De gode Billeder kunde han jo endnu glæde sig over. 1908 rejste han til Madrid for at gense Prado-Samlingens mange Mesterværker. Han fik dernede købt en Skitsebog, men den beholdt sine hvide Blade, han havde slet ikke kunnet se at tegne i Galleriet. Faren for fuldstændig Blindhed syntes truende. — Da han efter sin Hjemkomst tog ud paa Landet for at male Studier, flakkede han lidt uroligt om i ny Egne. En Aften naaede han til et Herberge, hvor der i et Gæstestuen tilstødende Værelse spillede en Melodi, som forekom ham vidunderlig skøn og som han med sit store Kendskab til klassisk Musik mærkeligt nok ikke kendte. Han skaffede sig at vide, hvad det var. Det var Beethovens »Farvel til Pianoet«, hans siste Komposition. Og Philipsen kunde ikke undgaa at tænke, at han maaske selv i denne



» Bissevejre, 1908.

Sommer skulde tage Afsked med Kunsten, med Naturen, med Lyset.

En Operation paa begge hans Øjne i 1909 synes dog lykkeligt at have afværget Faren for yderligere Svækkelse af hans Syn. Han kan endnu se, han kan endnu arbejde. Men den største og bedste Del af hans Gærning maa selvfølgelig betragtes som afsluttet.

Det seneste af hans i Kunstforeningen udstillede Arbejde var et i Pastel let tegnet Selvportræt. Skøndt det hang i en Krog, undgik ingen af Udstillingens Besøgende at bemærke det, fordi det var saa ejendommeligt og veltalende karakterfuldt. Maleren sidder ved sit Staffeli paa Saltholmen mellem Kvæget. Hovedet med den bulede Straahat vender han tilbage og ser paa os gennem Brillerne, medens en Kalv slikker Farven af hans Pensel.

Det er et tro Karakterbillede af en Kunstner, som i mange Maader er meget af en Særling. Thi han er som Budhisten i sit Enebo ligegyldig for, hvad Verden agter og foragter. Han er jo en fri Fugl, der som Jægeren i Sankt Hansaftens Spil har valgt den hele Natur til sin Elskerinde, er lykkelig ved at leve fjærnt fra Menneskevrimsen, Sladderen, Skrædderskiltene og Stræberne, ene med Kreaturerne, de store Flader, de drivende Skyer og den friske Sø. Naar han saa Søndagsgæsterne paa Saltholmen sejle hjem til Amager, saa var hans Tanker nøjagtigt de samme som den nævnte Jægers: »Det er mig kært de støjer ej mer; den brogede Sværm ej gerne jeg ser«.

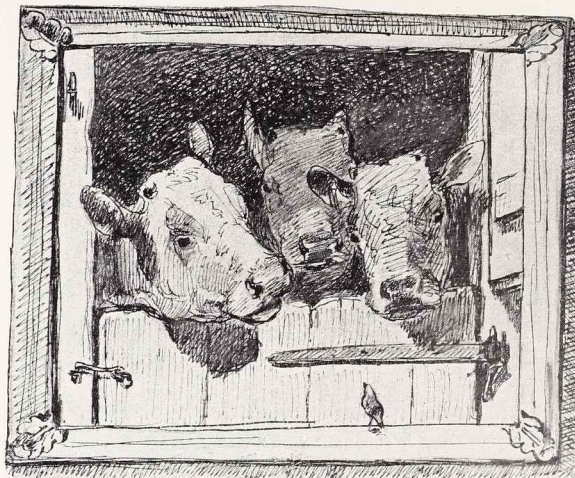
Som Maler har han jo ogsaa oftest ført os til Naturfreden paa ensomme Steder. Paa Hverdage er Saltholmen næsten menneskeforladt. Amager var i Philipsens Kastrup-Tid uden Turister. Og alle de Skarer, der søger til Skoven, naar Bøgen er grøn, er borte naar den mister de siste Blade.

Selvportrætets gode Karakteristik er naturligvis ikke udtømmende. Philipsen er jo en endog i sjælden høj Grad kultiveret Kunstner. Og slet ingen Menneskefjende. Hans Venner kender ingen mere trofast Kammerat og elskværdigere Vært. For mange af dem hører de af Philipsen ledede Sejlture til Saltholmen og Køreture paa Amager med til deres bedste Minder; maaske vil ogsaa en og anden synes, at Skoven sjældent har forekommet ham skønnere end naar han gik sammen med Philipsen og hørte hans Begejstringsudbrud. Men Philipsens Venner er ikke færrest i de Samfundslag, der kaldes Folket. De vrimler paa Amager, de findes i Paris og der er mange i Italien. Til det lille Hotel i et af Ravellos gamle Paladser, hvor Philipsen i 1891 havde boet, kom mange Aar efter et lille Selskab af Danske. Da Værtsfolkene fik deres Nationalitet at vide og hørte, at de kendte Philipsen, blev der tilbudt hele Selskabet gratis Traktament. Det førtes ud for at se de Farveklatter paa en Mur, hvorfra han havde malt en Udsigt over Dalen. De brave Folk bad hilse ham, han havde vundet

deres Hjærter og var dem uforglemmelig. Men det maatte siges ham, at de havde haft den Sorg at miste den lille Pige, han havde lært at synge »Den tapre Landsoldat«.

Der er dog ikke lutter Blidhed i hans Sind og lutter Sukker i hans Mund. Han har om Kunst, om Forhold og Personer sine sære Meninger, der ikke er til at røkke. Selv den, der deler Broderparten af hans Anskuelse og Fordomme, tør ikke kalde ham fuldt retfærdig. Dertil er hans Blod for hedt. Det har de jødiske Draaber, som Forfatteren til Romanen »Trilby« regner ubetalelige for en Kunstner. Mellem alle danske Malere har han det stærkeste Temperament. Han taaler ikke at se det, der for ham er Sort, og det, der for ham er Hvidt, røres sammen i den graa Vælling, som er bleven en national Yndlingsret. Han har Isgletschere af Haan for hvad han ringeagter og afskyr, Luer af flammende Begejstring for hvad han ærer og elsker. Denne sjældne Ævne til at begejstres helt og stærkt har skaffet Theodor Philipsen mange af de Glæder, som gør Livet rigt, og Minderne om dem lyser med Glans fra de evige Stjærner endnu for ham i Aftenskumringen efter at hans Dagværk er endt.





Kalve. Tegning. 1876.

FORTEGNELSE OVER BOGENS BILLEDER

Hvor ingen Ejer er angivet tilhører Arbejdet Kunstneren

Paa Titelbladet: Heste paa Saltholmen. Tegning til et Fad. Karl Madsen.	
Over Indholdet: Studie til Udslibning fra Saltholmen. Frk. Philipsen Prahm.	
Under Indholdet: Kalve. Tegning.	
Høhøst paa Saltholmen: Tegning. Kobberstiksamlingen	1
Stald paa Højagergaard. 1865. Kustode Chr. Hansens Bo.	3
Vandingscene. 1869. Kammerherreinde Grüner, f. Ræder.	4
Rødbroget Ko. 1872. Overretssagfører L. Zeuthen.	5
Kalve. 1876. Tilh. Kaptajn S. A. Philipsen	6
Landskab med Køer. 1871. Postekspedient Bartholin.	7
Kalve gaar ud af Stalden. Pastel. 1876. Kaptajn S. A. Philipsen	8
Fra Trommesalen. Udst. 1873. Kaptajn S. A. Philipsen	9
Gade i Montmartre. 1875. Tegning.	11
En Drift Okser i den romerske Kampagne. Tegning til det 1879 udstillede Billede. Kobberstiksamlingen	12
Gade i Granada. 1882. Postekspedient Bartholin	13
Æselstald i Tunis. 1882. Kaptajn S. A. Philipsen	14
»Den grønne Vej« paa Meilgaard. 1881. Fru E. Jacobs, f. Philipsen.	15
Gade i Tunis. 1882. Overretssagfører L. Zeuthen.	16
Stald i Sora. 1883. Godsejer E. Schou	17
Gæstgiveriet i Sora. 1883	18
Ved en Fontana udenfor Rom. 1883-84, fuldf. 1886. Overretssagf. Heine.	19
Slagtet Okse. 1883-84. Kunstmuseet.	20
Æsler udenfor Staldporten. Tegning	21

Ved Hollænderbrønden. Tegning. Kobberstiksamlingen	22
Marketerieriet Nyværk. Omtr. 1885. Kunstmuseet	23
Fra Saltholm Fæled. 1880. Jærnstøber Brandt	23
Kalve paa Saltholmen. Omtr. 1885. Etatsraad Wilh. Hansen	24
Græssende Køer. Saltholmen 1885. Kontorchef Schoning	25
Kalve. 1885. Maleren, Professor Joakim Skovgaard	26
Højvande. Tegning efter Maleri. 1894. Kunstforeningen	27
Udskibning af Kreaturer paa Saltholmen. 1881. Fru Dora Goldschmidt	28
Kreaturer ved Hollænderbrønden. Omtr. 1885. Kunstmuseet	29
Nyværk paa Saltholmen. 1884. Fru E. Jacobs, f. Philipsen	29
Hollænderbrønden i sildig Eftermiddagsbelysn. 1886. Etatsr. Wilh. Hansen	30
Marketerieriet Nyværk paa Saltholmen. 1885. Fabrikejer Otto Benzon	31
Bissevejr. Fra Saltholmen. Udst. 1885. Maleren, Prof. Viggo Johansen	31
Sommerdag paa Saltholmen. 1889. Grosserer Jul. Hertz	32
Fra »Kirkegaarden» paa Saltholmen. 1889. Fabrikejer Otto Benzon	33
Fra Saltholm Fæled. Tegning	34
Malkepladsen paa Meilgaard. 1884. Kunstmuseet	35
Europas Bortførelse. Tegning til et dekorativt Fad. Kobberstiksamlingen	36
Et Par drøvtyggende Køer. 1887	37
En So med Grise. 1906. Ingeniør, Borgerrepræsentant J. Rump	37
Et Par Hundehvalpe. 1906	38
En Kat paa Taget. 1906	39
Efteraar i Dyrehaven. 1888. Grosserer Oscar Wandel	40
En sildig Efteraarsdag i Dyrehaven. 1886. Kunstmuseet	41
Kildesøen i Dyrehaven. 1889. Arkitekt L. Vold	42
En Ko i Dyrehaven. Udst. 1890. Kunstmuseet	43
Tyregale Køer. Tegning. Kobberstiksamlingen	45
Køer i Tøjr. 1888	47
Udkast til Udskibning fra Kastrup. Tegning. Godsejer E. Schou	48
Med Solen i Øjnene. Tegning. Kobberstiksamlingen	49
Fra Vejen til Kastrup. 1890. Kunstforeningen	50
Kastrupvejen ad København. 1890. Toldinspektør Ivar Berendsen	51
En Allé. 1891. Boghandler P. E. Bluhme	52
Udskibning af Kreaturer fra Kastrup til Saltholmen. 1898. Museet i Ribe	53
En Kostald. 1898	54
En Byge. 1890. Tegning til Aarhus-Museets Billede. Karl Madsen	55
Med Solen i Øjnene. En Farveskitse. 1892. Raadmand Gustav Philipsen	56
Tre Køer, afventende Udskibningen. 1899. Fru R. Holberg	57
Kalve ved Stranden. Udst. 1898. Kunstmuseet	58
Kalve ved Gammelgaards Brønd. 1898. Museet i Aalborg	59
Ved det store Vandbassin paa Saltholmen. 1896. Læge Philipsen-Prahm	60
En Malkeplads (ved Dyrehavegaard). 1901. Museet i Randers	61
Drøvtyggende Køer. 1896. Direktør Aug. Bagge	62
Mellemmad. Hvile under Efteraarspløjningen. 1894. Kunstmuseet	63
Tegning til et dekoreret Fad. 1893	64
Fra Saltholmen, diset Vejr. 1904. Konsul Glückstadt	65

Kalve i Stalden ved Middagstid. Pastel. 1901. Undernotar Philipsen Prahm	67
Kalvene drives hjem. Pastel. 1901. Kaptajn S. A. Philipsen	68
En Flok Heste i Læ for en Byge. Pastel. 1901. Maleren Michael Ancher	69
Udkast til løssluppen Hest. Tegning	71
Merkur spiller for Argus. Tegning til dekorativt Fad	72
Romersk Tyr. Model i Voks. 1892. Kaptajn S. A. Philipsen	73
Model til et Springvand. 1892. Kaptajn S. A. Philipsen	74
Torvet i Sora. 1902	75
Selvportræt. Pastel. 1911	76
Bissevejr. 1908	77
Aften efter Regn. Tegning	79
Kalve. Tegning. 1876	80
Kalvehoved. Tegning	82



