

Digitaliseret af | Digitised by



**DET KGL.
BIBLIOTEK**

Royal Danish Library

Forfatter(e) Author(s):	samlede af N. C. Th. Jessen.
Titel Title:	<u>Meddelelser om Slægten Jessen</u>
Udgivet år og sted Publication time and place:	Kjøbenhavn : Gad, 1885
Fysiske størrelse Physical extent:	56 s., 3 tav.

DK

Værket kan være ophavsretligt beskyttet, og så må du kun bruge PDF-filen til personlig brug. Hvis ophavsmanden er død for mere end 70 år siden, er værket fri af ophavsret (public domain), og så kan du bruge værket frit. Hvis der er flere ophavsmænd, gælder den længstlevendes dødsår. Husk altid at kreditere ophavsmanden.

UK

The work may be copyrighted in which case the PDF file may only be used for personal use. If the author died more than 70 years ago, the work becomes public domain and can then be freely used. If there are several authors, the year of death of the longest living person applies. Always remember to credit the author



G. M. M.

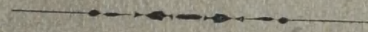
ME D D E L E L S E R

OM

SLÆGTEN JESSEN,

SAMLEDE AF

N. C. TH. JESSEN.



KJØBENHAVN.

G. E. C. GADS UNIVERSITETSBOGHANDEL.

TRYKT HOS NIELSEN & LYDICHE.

1885.

44, - 128

8

Ex. 2

DET KONGELIGE BIBLIOTEK



130020757540







Hans Seiden Jessen.

ME D D E L E L S E R

OM

SLÆGTEN JESSEN,

SAMLEDE AF

N. C. TH. JESSEN.



DET KONGELIGE BIBLIOTEK
KØBENHAVN

KJØBENHAVN.

G. E. C. GADS UNIVERSITETSBOGHANDEL

TRYKT HOS NIELSEN & LYDICHE.

1885.

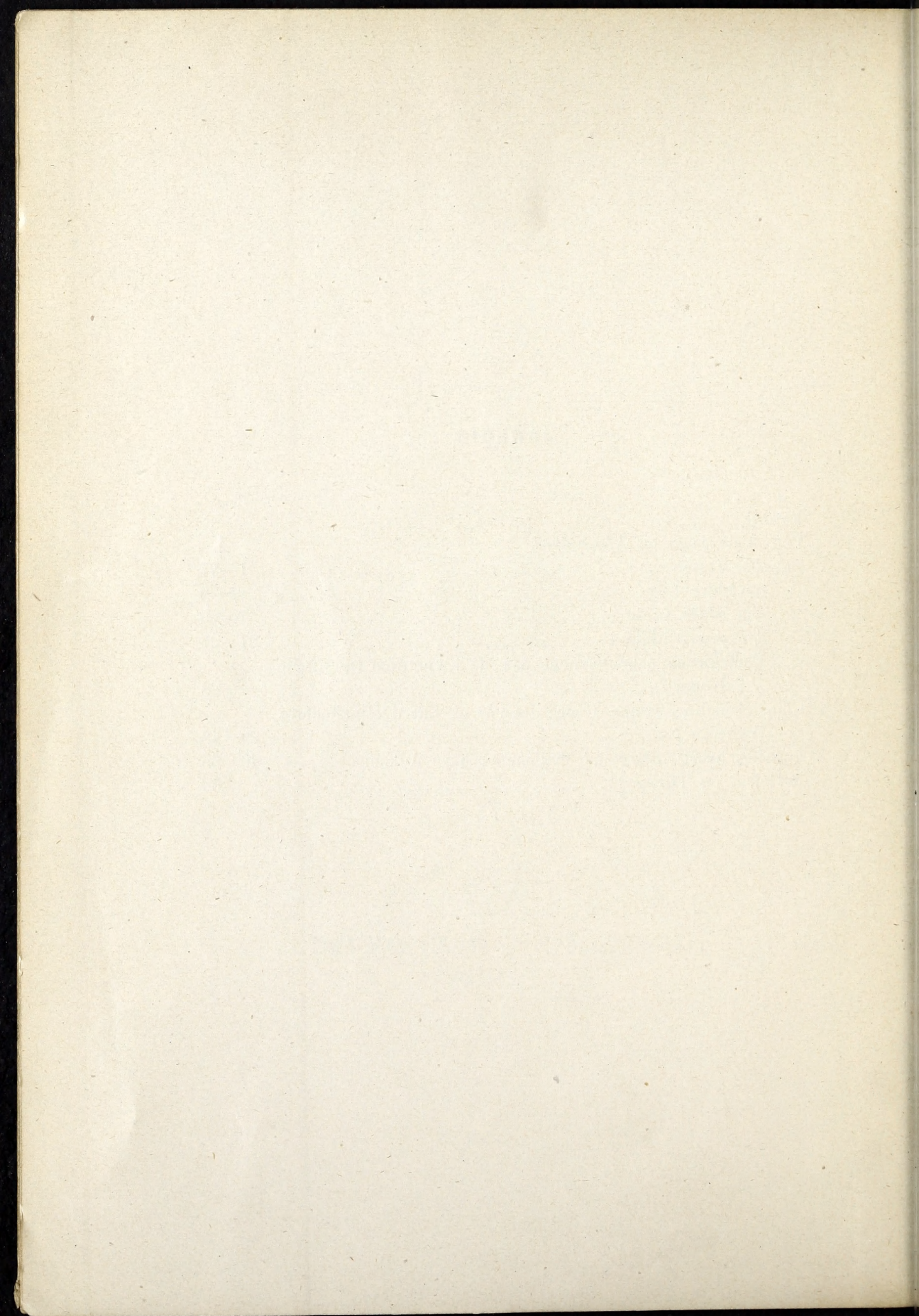
1949. K. 174.



DET KONGELIGE BIBLIOTEK
KØBENHAVN

Indhold.

	Side.
Forord.	
Benyttede Tegn og Afkortelser.	
Slægten Jessen	1—27
de ældre Led	1—6
den ældre Linie	7—20
den yngre Linie	21—27
Fortegnelse over Navnene paa de i Familien indgiftede Personer	28
Claus Seidelin Jessens, Georg Jessens og Karen Hincheldeys Forfædre	29—48
Legater, hvortil Slægtens Medlemmer have Adkomst	49—55
Rettelser og Tillæg	56



Efterfølgende Meddelelser om Familien, haaber jeg, ville være idetmindste adskillige af dens Medlemmer velkomne. Naar jeg ikke har medtaget Forfædrene for den yngre Linies Stammoder, er Grunden den, at jeg deels ikke har havt tilstrækkelig Tid dertil, deels har frygtet for at fordyre Stamtavlen, og deels har anseet det for mindre nødvendigt, eftersom Forfædrene for denne Linie næsten udelukkende henhøre til forskjellige af de ældste danske Adelsfamilier, om hvem det vil være forholdsvis let at skaffe Oplysninger tilveie, hvis saadanne skulde have Interesse for Nogen af Familien.

Det er min Hensigt at udgive et Tillæg til denne Stamtavle, saasnart tilstrækkeligt Materiale er tilvejebragt; alle Bidrag hertil modtages derfor med største Taknemmelighed.

Sluttelig skal jeg udtale min Tak til Alle, som have været mig behjælpelige med at samle disse Meddelelser; men særlig Tak skylder jeg min Ven Dr. jur. V. A. Secher for al den velvillige Assistance, han har ydet mig saavel ved Indsamlingen af Materialet som ved Trykningen af Stamtavlen.

Golden Rock, St. Croix, den 1. Januar 1885.

Th. J.

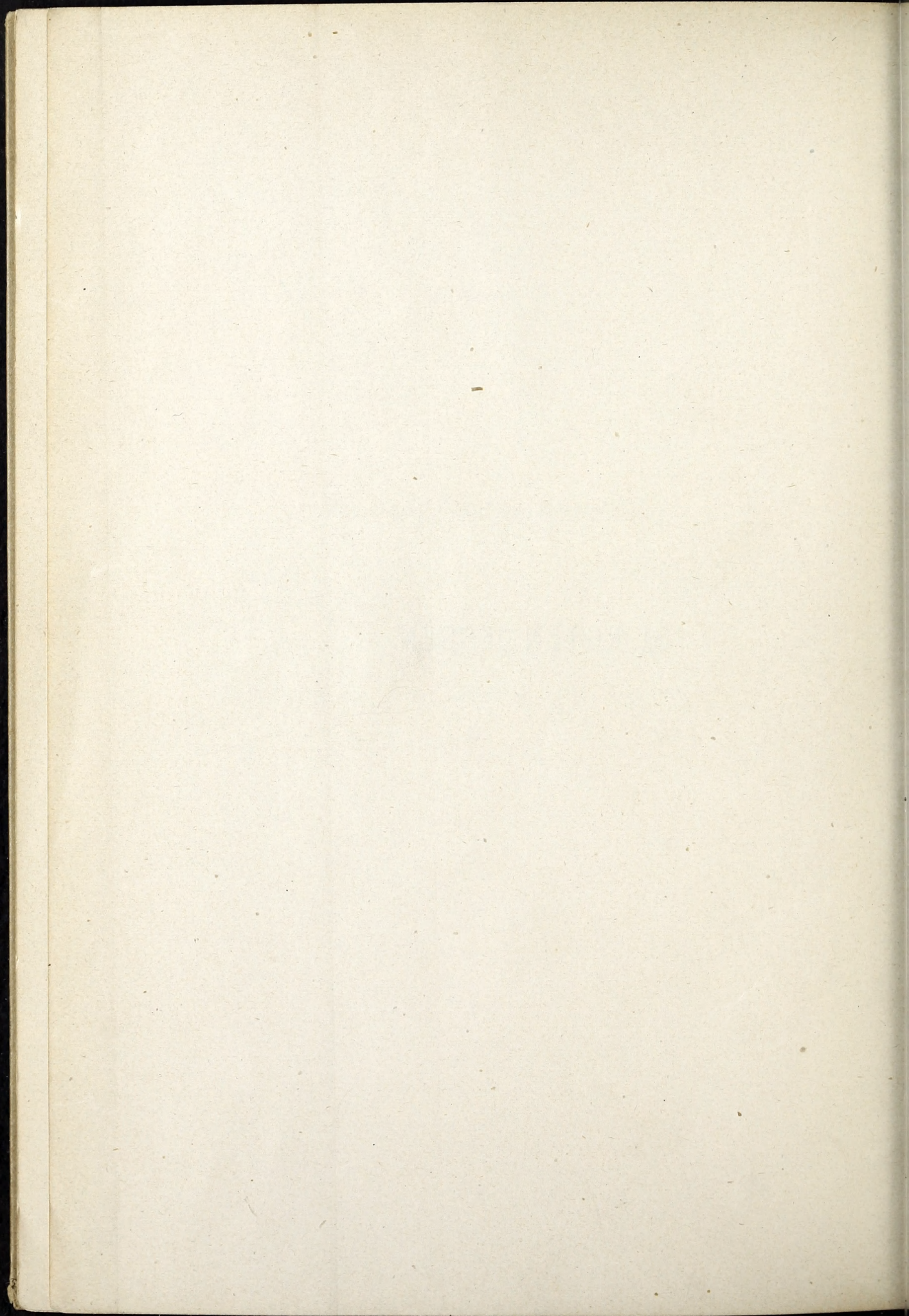
Benyttede Tegn og Afkortelser.

f. o: født. — *∞* gift med; 1. *∞* o: første Gang gift med; 2. *∞* anden Gang gift med, o. s. v. — † o: død. — B. o: Barn eller Børn. — S. o: Søn. — D. o: Datter.

De øvrige afkortede Ords Betydning vil formodentlig være let at forstaa.

Tallene paa den S. 31 indhæftede Tavle henviser til Texten S. 31—48.

SLÆGTEN JESSEN.



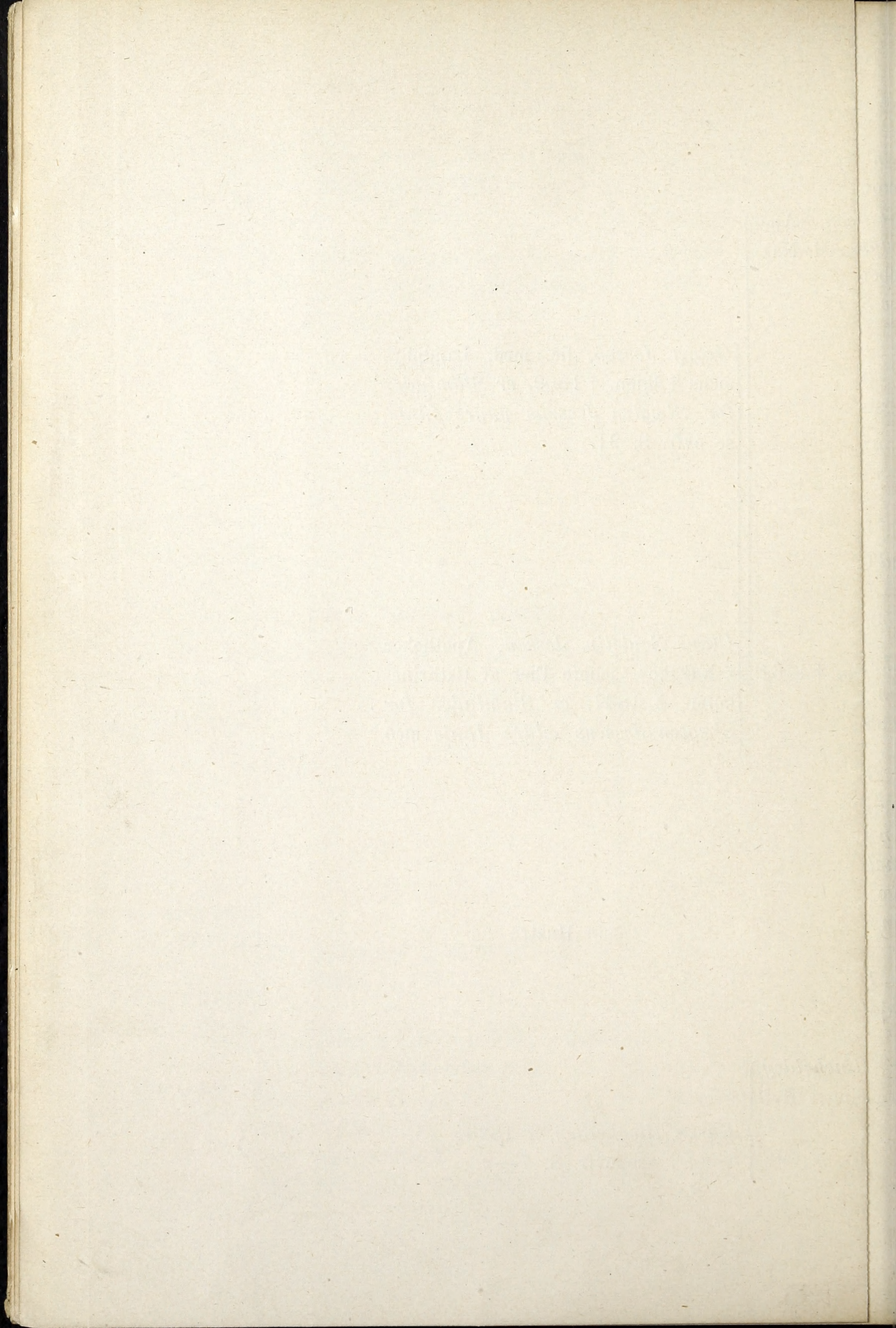
- | | | | | | | | | | | | | | | | | | | | | | | | | | | | | | | | | | | | | | | | | | | | | | | | | | | | | | | | | |
|---|------------------------------------|--|--|--|---------------------------------------|---|-----------------------------|--|--|--|---|---|---|--|---|---|------------------------------------|--|-------------------------------------|---|--|----------------------------------|--|----------------------------------|---|-------------------|-----------------------------------|--|---|--|--|---|---|---|---|--------------------------------------|---|---------------------------------------|--|--|---|--|---|---|--|---|--|---|---|-------------------------|---|-------------------------------------|--|--|--|----------------------------------|
| 1. <i>Jacob Lauridsen</i> , Kjøbmand i Kjøbh. | 11. <i>Cathrine Jacobsdatter</i> . | 16. <i>Strange Madsen</i> , Raadmand i Kjøbenhavn, † 1621. | 17. <i>Hans Seidelin</i> , Borger i Helsingør. | 18. <i>Hans Nikkelsen Lundt</i> , Borgermester i Kjøbenhavn, † 1654. | 19. <i>Ane Pedersdatter</i> , † 1671. | 20. <i>Christen Davidsen</i> , Toldskriver i Helsingør. | 21. <i>Sophie Knopper</i> . | 22. <i>Frederik Pedersen</i> , Dr. med., med., kgl. Livlæge, † 1602. | 23. <i>Poul Enevoldsen</i> , Præst i Gamtofte, † 1643. | 24. <i>Anna Andersdatter</i> , † 1610. | 25. <i>Laurids Clausen</i> , Borger i Assens. | 26. <i>Jørgen Pedersen</i> , Apotheker i Nakskov, † 1638. | 27. <i>Cidsel Knudsdatter</i> , † 1657. | 28. <i>Christopher Trøner</i> , Kjøbmand i Kjøbenhavn. | 29. <i>Marie Strangesdatter</i> , † 1668. | 30. <i>Hans Hansen Seidelin</i> , Borgermester i Helsingør, † 1683. | 31. <i>Else Hansdatter Lundt</i> . | 32. <i>David Christensen</i> , Mag., Præst ved St. Olai Kirke i Helsingør, † 1658. | 33. <i>Gedske Frederiksdatter</i> . | 34. <i>Villum Fyhren</i> , Raadmand i Kjøbenhavn, † 1664. | 35. <i>Iver Poulsen Gamtofte</i> , f. 1591, Forp. af Bispebogaard. | 36. <i>Karen Lauridsdatter</i> . | 37. <i>Berthel Wichmann</i> , Borger i Odense. | 38. <i>Karen Cathrine Leth</i> . | 39. <i>Hans Bergishagen</i> , Kjøbmand i Nykjøbing p. F., † 1679. | 40. <i>Jens</i> . | 41. <i>Malene Jørgensdatter</i> . | 42. <i>Hans Trøner</i> , Raadmand i Kjøbh., Directeur ved Arresthuset, † 1693. | 43. <i>Sophie Kjerstine Bruhn</i> , † 1678. | 44. <i>Hans Hansen Seidelin</i> , Mag., Provst ved Holmens Kirke i Kjøbenhavn, † 1668. | 45. <i>Sophie Davidsdatter</i> , † 1716. | 46. <i>Claus Iversen</i> , Raadmand i Kjøbh., † 1688. | 47. <i>Megte Villumsdatter Fyhren</i> , † 1677. | 48. <i>Hans Wichmann</i> , Raadmand i Odense. | 49. <i>Abraham Olsen From</i> , Kjøbmand i Nykjøb. p. F., † 1693. | 50. <i>Ane Bergishagen</i> , † 1729. | 51. <i>Jørgen Jensen</i> , Apotheker i Nakskov, † 1720. | 52. <i>Kjerstine Trøner</i> , † 1735. | 53. <i>Frederik Hansen Seidelin</i> , Apotheker i Nykjøbing p. F., † 1729. | 54. <i>Karen Clausdatter</i> , † 1712. | 55. <i>Berthel Wichmann</i> , Kjøbmand i Nykjøbing p. F., Eier af Engestofte, † 1732. | 56. <i>Bodil Cathrine From</i> , † 1760. | 57. <i>Edvard Hincheldey</i> , Kjøbmand i Lübeck. | 58. <i>Christen Høeg</i> , Kjøbmand i Nykjøbing p. F. | 59. <i>Simon Jessen</i> , Veier og Maaler i Nakskov, † 1738. | 60. <i>Sophie Magdalene Jørgensdatter</i> , † 1753, Apothekerske i Nakskov. | 61. <i>Claus Seidelin</i> , Apotheker i Nykjøbing p. F., † 1782. | 62. <i>Elisabeth Cathrine Wichmann</i> , f. 1714. | 63. <i>Edvard Hincheldey</i> , Raadmand i Nykjøbing p. F. | 64. <i>Karen Høeg</i> . | 65. <i>Niels Staal</i> , Kjøbmand i Maribo, † 1794. | 66. <i>Margrethe Thorschmeden</i> . | 67. <i>Georg Simon Jessen</i> , Apotheker og Postmester i Nakskov. | 68. <i>Maren Sophie Seidelin</i> , † 1764. | 69. <i>Hans Bergishagen Hincheldey</i> , Kjøbmand i Nykjøbing, Hofagent, † 1795. | 70. <i>Karen Staal</i> , † 1816. |
|---|------------------------------------|--|--|--|---------------------------------------|---|-----------------------------|--|--|--|---|---|---|--|---|---|------------------------------------|--|-------------------------------------|---|--|----------------------------------|--|----------------------------------|---|-------------------|-----------------------------------|--|---|--|--|---|---|---|---|--------------------------------------|---|---------------------------------------|--|--|---|--|---|---|--|---|--|---|---|-------------------------|---|-------------------------------------|--|--|--|----------------------------------|

Georg Jessen, lic. med. Landphysicus i Skien, † 1809, er Stamfader for Slægten Jessens yngre Linie, se ovfr. S. 21.

Claus Seidelin Jessen, Apotheker i Nakskov, senere Eier af Cathrineholm, † 1837, er Stamfader for Slægten Jessens ældre Linie med

sin Hustru

Karen Hincheldey, † 1823, se ovfr. S. 7—8.



De ældre Led.

SIMON JESSEN, † 1738, begr. $^{21}/_4$, var fra 1696—1700 paa Borgermester Elers Contoir i Nykjøbing p. F., fra 1700—1705 ansat i Rentekammerets københavnske Contoir, 1705—19 Godsforvalter paa Pederstrup i Vesterborg i Lolland og 1719—20 ansat paa Amtscontoiret i Nykjøbing p. F. Efter Ansøgning af $^3/_{12}$ 1720 fik han kgl. Stadfæstelse $^{16}/_{12}$ paa Magistraten i Nakskovs Udnævnelse af $^{14}/_{10}$ 1720 til Kornmaaler og Veiermester der i Byen, naar Hans Pedersen Top døde. Aaret efter, $^8/_{12}$ 1721, viedes han efter kgl. Bevill. i hendes Faders, Georg Jensens, Huus til *Sophie Magdalene Jørgensdatter*, der ogsaa kaldes Trøner efter sin Moder, døbt i Nakskov $^1/_5$ 1695, † $^{21}/_6$, begr. $^{29}/_6$ 1753. Han tog der efter $^{30}/_6$ 1723 mod Udnævnelse til Godsforvalter paa Brattingsborg paa Samsø; i Godsets Skifteprotokol forekommer han sidste Gang $^7/_7$ 1730, og ved den Tid har han formodenlig paa Grund af Formandens Død overtaget Embedet i Nakskov. Hans Svigermoder fik $^7/_1$ 1729 kgl. Bevilling til, at hendes Datter maatte beholde Apotheket i Nakskov efter hendes Død mod at holde en examineret Provisor. Hun fik efter S. Jessens Død $^6/_6$ 1738 Bevilling til at sidde i uskiftet Bo med Børnene og $^7/_8$ 1747

kgl. Stadfæstelse paa Apothekerprivilegiet, som hun dog alt havde tiltraadt ved Moderens Død 1735. Skjøndt Georg Jessen af og til kaldes Apotheker, var han det altsaa dog ikke. Hans Maade at skrive sit Navn paa ses af hosstaaende Afbildning af hans Underskrift:

Simon Jessen havde 5 Børn:

I. **Kirstine Jessen**, døbt $\frac{2}{2}$ 1723 i Nakskov, begr. $\frac{2}{4}$ 1734 s. St.

II. **Conradine Cathrine Jessen**, døbt i Tranebjerg Kirke $\frac{11}{6}$ 1724, begr. $\frac{2}{4}$ 1734 i Nakskov.

IV. **Karen Jessen**, døbt $\frac{18}{9}$ 1726 i Nakskov, begr. $\frac{1}{4}$ 1731 s. St.

V. **Inger Marie Jessen**, døbt $\frac{3}{3}$ 1728 i Tranebjerg Kirke. Hun er formodentlig † som Barn, thi om hende vides intet videre.

III. **GEORG SIMON JESSEN**, f. $\frac{1}{5}$ 1725 paa Samsø, † 1788 i Nakskov, begr. $\frac{10}{7}$. Efter 5 Aars Information i Nakskov Latinskole kom han i Lære hos Hofapotheker Becker i Kjøbenhavn, hos hvem han var i $6\frac{1}{2}$ Aar indtil Juni 1746; derefter var han i 2 Aar paa Nakskov Apothek, 1 Aar hos Apotheker Franck i Hamborg, 1 Aar paa Hofraad Staahls Apothek i Berlin, hvor han studerede Chemie, Botanik, Medicin og Anatomie, indtil han efter en Reise over Dresden og Leipzig paa sin Moders Begjering kom tilbage til Nakskov ved Mikkelsdagstid 1751. Ved hendes Død arvede han Apotheket i Nakskov og fik $\frac{1}{2}$ 1754 Be-

stalling som Apotheker. Foruden Apotheket drev han en betydelig Handel med medicinske Urter, som han lod indsamle paa Lolland. Apothekebygningen ombyggede han fra Nyt af; paa en over Porten indmuret Steen lod han indhugge: G. J. 1777. Paa den Tid var det almindeligt, at Apothekeren i Byerne tillige var Postmester, og han fik da ogsaa $\frac{6}{10}$ 1779 Bestalling som saadan. Hans Maade at skrive sit Navn paa ses af hosstaaende Afbildning af hans Underskrift:

Georg Jessen.

Jessen blev 1755 forlovet og s. A. $\frac{16}{10}$ viet til *Maren Sophie Seidelin*, f. $\frac{1}{6}$ 1735, † $\frac{30}{3}$ 1764. I sin Levnedsbetegnelse skriver hendes Fader, Apotheker Claus Seidelin i Nykjøbing, om hende: »Anno 1735 den 1ste Junij bleve ieg og min K: Hustrue atter af Gud velsignede med een ung Datter, som ved Daaben efter min K: Stif-Moder (o: Maren How) og min Sl: Far-Moder (o: Sophie Davidsdatter) blev kaldet Maren Sophia; hun blev frembaaren til Daaben af Høy Ædle og Velbaarne Frue Dorothea von Harstall, Sl: Hr: Obrist Lützous Efterladte, som hafde været Hoffmesterinde ved det kongl: Hoff, Christenhuen blev holdet af Proustinde Charlotte Sophie Flindt og Jomfrue Anna Mette Flindt, Frue Majorinde Ellermans Datter, Ellers vare Faddere Hr: Baron de Friisen, Hr: Justitz Raad Hein og min Kjærestes Søsters Mand Sr: Knud Pedersen Sølling. Udi det Aar 1747 bragte ieg min K: Datter Maren Sophia til Kjøbenhavn . . . for at oplæres i ald slags Syening,

stickning, brodering, opsætning og andre Fruentimmer Artigheder, hvorudi hun og got tiltog, thi hun var af naturen vittig, og hun forblev der paa 3die Aar; ieg lod hende og imidlertid informere i Musicquen nemlig paa Claveer af Organisten Musæus, og i det tydske og franske Sprog af dend berømte gamle Sprogmeister La Foret, samt i Dantzen af Mr: Brinckman, og profiterede hun meget got i Musicquen, thi dertil havde hun stor inclination Hun var en stor elskere af god Musique, og hun tracterede selv sit claveer med saadan færdighed og Ziirlighed som meget faae af hendes Kjøn opnaaer Dette hendes Ophold i Kiøbenhavn kostede mig een skickelig og anseelig Summa, nemlig over 600 Rdl.« Om Datterens Bryllup fortæller Faderen: »Hun blev meget honnet udstyret, og deres Bryllup blev d. 16de October i vort huus høytideligst celebreret, thi intet blev sparet, hvercken penge eller umage, for at anskaffe alt, hvad produceres kunde, saa der var Forraad paa Vildt, Fugle Vildt, Kalve Kjød paa 2 Lpd. fjerdingen, Kalkuner, Hamborger Oxebryster, Westphælske Skincker, Karper, Carutzer, Østers, Negenøien, Flamske Sild, Spanske antjovet, samt skønne have Gevexter og Frugter, og af Viine Rinsk og Moseler, Rød Viin, Champagne og Bourgogne, foruden Citroner, Apelciner, Confecter og hvad videre dertil kunde høre; saa fattedes det og icke paa Opvartning, decorationer, illumination, god Musicque, Dantz, canonade, og hvad videre til Brudeparrets honneur og Giæsternes fornøjelse kunde optænckes; ved Brudeparrets Bord vare 57 Giæster og ved et andet Bord 16; Giæsterne bleve og anden Dagen efter til Middags Maaltid og Dantz paanye inviterede. Saadant et Bryllup

koster en haaben embarras, men det var og det første og sidste Bryllup ieg gjorde med een Datter, thi de andre døde for mig Hendes levninger hviler i Nachschovs Kirke hos hendes K: Mands Forfædres.«

Jessen giftede sig senere med *Anne Cathrine Hinchel-dey*, † 1821 paa Cathrineholm uden Børn. Hun var en Datter af Raadmand og Kjøbmand i Nykjøbing p. F. Edvard Hincheldey og Karen Høeg, see ndfr. blandt Forfædrene. Af sit første Ægteskab havde Jessen følgende Børn:

- A. **Simon Jessen**, døbt $\frac{25}{8}$ 1756, begr. $\frac{30}{8}$ 1756.
- B. **Sophie Magdalene Jessen**, døbt $\frac{6}{3}$ 1758, begr. $\frac{20}{11}$ 1758.
- C. **CLAUS SEIDELIN JESSEN**, f. $\frac{3}{5}$ 1759, † $\frac{28}{4}$ 1837, Apotheker i Nakskov, senere Eier af Cathrineholm. Han er Stamfader for den ældre Linie.
- D. **Simon Jessen**, døbt $\frac{26}{6}$ 1760, begr. $\frac{7}{10}$ 1768; han døde af Smaakopper.
- E. **Elisabeth Cathrine Jessen**, f. i Octbr., døbt $\frac{20}{10}$ 1762, † $\frac{13}{8}$ 1819, ∞ $\frac{25}{9}$ 1793 i Nakskov *Christian Gottlieb Schlegel*, f. $\frac{24}{8}$ 1750 i Nykjøbing paa Mors, † $\frac{27}{6}$ 1810, Sognepræst i Herredskirke (Karleby) og Lille Løitofte. Wiberg skriver om Schlegel i sin Danske Præstehistorie: »Lever endnu i frisk Minde; især be- kjendt for sin mageløse Distraction, der gik saa vidt, at han i Boutikkerne puttede Alt i Lommen, hvad han fik Fingre paa; men hans forstandige Kone sendte det stedse tilbage. Hver Søndag kjørte han lige fra Kirken til Sæbyholm eller til Juellinge, hvor Greven tog venligen imod ham, men ogsaa spillede ham mangt et Puds; saaledes, da han fik at vide, at Præsten ingen

Beenklæder havde paa under Præstekjolen, naar de var varmt, befalede han sine Tjenere, at de pludseligt skulde trække ham Kjolen over Hovedet, ret som han traadte ind i et stort Selskab af lutter Herrer. Men undertiden hævnede Schlegel sig; saaledes fik han engang Greven lukket inde i Gaasestien. Maden kom paa Bordet, og Ingen vidste, hvor Værten var, før Schlegel bemærkede: »Hr. Amtmanden er paa Synsforretning hos Gjæssene«. Forresten en begavet Taler.«

F. **GEORG JESSEN**, døbt $2/12$ 1763, † $23/7$ 1809, Lic. med., Landphysicus i Skien i Norge. Han er Stamfader for den yngre Linie.

Den ældre Linie.

CLAUS SEIDELIN JESSEN, f. $\frac{3}{5}$ 1759, † $\frac{28}{4}$ 1837, havde udvidet sine Kundskaber ved Udenlandsreiser og bl. a. studeret hos Wiegleb i Langensalza. Ved hans Hjemkomst blev der tilbudt ham et Lectorat ved det dengang nylig oprettede chirurgiske Academie i Kjøbenhavn. Han maatte imidlertid afslaae Tilbudet, da hans Fader netop døde paa den Tid (1788), hvorfor han overtog Apotheket; Privil. dat. $\frac{25}{6}$ 1790. 1798 solgte han Apotheket og købte en Landeiendom (vistnok Asserstrup i Lolland). Denne ombyttede han senere med Cathrineholm (48 Tdr. Hartk.), som han opkaldte efter sin Stedmoder og hvis Hovedbygning han først opførte. I Cancelliets Indstilling til Kongen om at tildele Proprietair Jessen Titel og Rang af virkelig Cancellieraad (Udnævnelsen er af $\frac{21}{4}$ 1812) siges, at han »har udmærket sig som en driftig Landmand (i Løbet af 16—18 Aar). Han var den første i Lolland, som begyndte at drive en stor Hovedgaard uden Hoverie, og opførte til den Ende 8 nye Huse og etablerede derudi ligesaa mange Familier ved Godset. Her i Landet har han opført en heel nye Hovedgaard paa Gyldenholms Udjorder og med stor

Bekostning udført Udgravning af 250 Tdr. Land Mose. Derhos har han gjort sig fortjent ved at han til Indretning af Gymnastikøvelse ved Herlufsholm Skole har skjænket 3000 Rdl. for derved at anskaffe det fornødne Apparat.« Han har skrevet forskjellige Bidrag til landoeconomiske Tidender. Af hans Silhouet og Underskrift findes Afbildning foran i Bogen. S $^{30/7}$ 1787 (eller $^{14/6}$ 1789) *Karen Hincheldey*, f. $^{13/2}$ 1769, † $^{1/1}$ 1823. Af hendes Silhouet og Underskrift meddeles her hos en Afbildning.

A. 1. **Georg Jessen**, f. $^{4/3}$ 1790, † $^{19/11}$ 1862, blev $^{1/7}$ 1843 Amtsveipiqueur i Sorø Amt. Han har klippet Silhouetter af sine Forældre, sine 9 Søskende og sig selv, der nu eies af Wilhelm Jessen i Gjentofte. S *Karen Helene Lange*, f. $^{4/10}$ 1797, † $^{12/12}$ 1876, Datter af Forpagter i Sørbymagle, senere Mølleeier i Skjelskjør, Otto Lange og Hustru Kirsten Larsdatter. 12 B.

B. 1. **Karen Nicoline Jessen**, f. $^{11/3}$ 1818, † $^{17/7}$ 1818.

B. 2. **Claudius Otto Jesæen**, Skibs- og Varemægler i Nakskov, Expeditour for det forenede Dampskibsselskab, Nakskov—Newcastle-Linien, f. $^{29/2}$ 1820. S 1847 *Julie Henriette Andresen*, f. $^{11/11}$ 1823. 4 B.

C. 1. **Sophie Helene Jessen**, f. $^{21/9}$ 1847. S $^{4/10}$ 1873 cand. pharm., Lieutenant *Carl Peter Christian Fischer*, f. $^{15/3}$ 1840, som 1871 købte Nakskov Apothek.

D. 1. Julie Sophie Fischer, f. $^{1/7}$ 1874.

D. 2. Laurits Frederik Fischer, f. $^{31/5}$ 1876.‡

C. 2. **Georg Andreas Christian Jessen**, f. $^{1/5}$ 1859.

C. 3. **Anna Jessen**, f. $^{11/12}$ 1861.

C. 4. **Augusta Caroline Jessen**, f. $^{24/4}$ 1865.



K. Jensen

- B. 3. **Flora Dorothea Jessen**, f. $26/6$ 1822, † $/4$ 1858.
- B. 4. **Augusta Jessen**, f. $22/2$ 1824, ⚭ $26/4$ 1848 *Wollert Dankertsen Jordan*, f. $14/10$ 1821, † $4/1$ 1870, Kjøbmand i Bergen, senere Kasserer for Syge- og Sindsygehospitalet i Bergen. 5 B.
- C. 1. **Wollert Georg Jordan**, f. $21/4$ 1849, † $10/2$ 1878.
- C. 2. **Helene Jordan**, f. $3/2$ 1851.
- C. 3. **Johanne Lydia Jordan**, f. $14/10$ 1852.
- C. 4. **Wilhelm Emil Jordan**, f. $30/3$ 1856.
- C. 5. **Kaspar Joachim Jordan**, f. $7/6$ 1859.
- B. 5. **Karen Margrethe Christine Nicoline Jessen**, f. $14/5$ 1826, ⚭ $23/12$ 1853 *Knud Peter Plesner*, Sagfører i Horsens. 2 B.
- C. 1. **Lauritz Andreas Plesner**, f. $13/5$ 1855, Con-
toirist paa Herredscontoiret i Brædstrup.
- C. 2. **Helene Marie Plesner**, f. 1857, ⚭ $18/8$ 1876
Harboe Meulengracht, Grosserer i Horsens.
1 S.
- D. 1. **Jens Hilmar Plesner Meulengracht**, f. $18/7$
1877.
- B. 6. **Louise Sophie Jessen**, f. $5/11$ 1827.
- B. 7. **Andreas Bjørn Rothe Jessen**, f. $26/2$ 1830, Vei-
assistent i Slagelse, ⚭ *Sophie Neergaard*. 4 B.
- C. 1. **Petra Jessen**.
- C. 2. **Christian Jessen**.
- C. 3. **Karen Helene Jessen**.
- C. 4. **Ritta Jessen**.
- B. 8. **Georgia Helene Jessen**, f. $26/1$ 1832.
- B. 9. **Anne Cathrine Jessen**, f. $31/5$ 1834, † $16/12$ 1834.

B. 10. **Ludvig Bethowen Jessen**, f. $15/12$ 1835, † $17/6$ 1836.

B. 11. **Ludvig Bethowen Jessen**, f. $1/6$ 1837, Student fra Frederiksborg Skole 1856, exam. jur., Fuldmægtig paa Slagelse Byfogedcontoir.

B. 12. **Julie Elise Jessen**, f. $19/1$ 1842.

A. 2. **Hans Bergishagen Jessen**, f. $27/3$ 1791 paa Asserstrup, † $11/9$ 1874, har været Skytte paa Vemmetofte, senere Skovfoged og Skytte paa Bonderup, derefter Skytte paa det frederiksborgske Skovdistrict, deltog i Taxationsarbejderne i Skovene, blev senere konstitueret som Skovfoged i Lystrup, indtil han $3/6$ 1834 blev udnævnt til kongelig Skovfoged ved Gjøgehuus paa det tredie kronborgske Skovdistrict. ∞ 1. $11/5$ 1835 *Cathrine Jørgensen*, f. $14/6$ 1808, † $20/1$ 1840, Datter af Jørgen Nielsen Hagelse og Karen Willumsen. 2 S. ∞ 2. $27/3$ 1843 *Nicoline Hjort*, f. $25/11$ 1809, Datter af Adam Hjort, Fuldmægtig paa Lindersvold, og Christine Ulrikke Nissen, f. $19/5$ 1791, † $4/9$ 1872, Datter af Snedker H. H. Nissen, f. 1749 eller 1750, † 1827 eller 1828, ∞ Else Larsen, f. 1750 eller 1751, † 1828 eller 1829, Datter af Gaardmand Larsen; H. H. Nissens Moder var tydsk af Fødsel. 1 S.

B. 1. **Claudius Georg Jessen**, f. $2/2$ 1836, Kjøbmand i Helsingør. ∞ 1. $25/11$ 1862 *Henriette Petersine Taggatz*, f. $3/5$ 1838, † $9/5$ 1865. 1 S. ∞ 2. $19/8$ 1870 *Rosefine Taggatz*, f. $26/4$ 1840, Søster til hans første Hustru. Uden B.

C. 1. **Georg Wilhelm Christian Jessen**, f. $3/8$ 1863, blev Secondlieutenant ved Fodfolket (18. Batl.) $3/10$ 1883.

B. 2. **Wilhelm Carl Hanno Jessen**, f. $28/3$ 1838, Fabrikant

- i Kjøbenhavn, ∞ $^{28/3}$ 1867 *Marie Rudolfine Giese*,
f. $^{27/10}$ 1839. 4 B.
- C. 1. **Axel Hans Jessen**, f. $^{16/8}$ 1868.
- C. 2. **Viggo Ferdinand Jessen**, f. $^{16/4}$ 1870.
- C. 3. **Louise Cathrine Jessen**, f. $^{15/12}$ 1872, † $^{30/12}$
1873.
- C. 4. **Einar Vilhelm Jessen**, f. $^{22/5}$ 1874.
- B. 3. **Niels Christian Theodor Jessen**, f. $^{24/9}$ 1847, cand.
phil., 1880 Inspecteur ved St. Croix Fællessukker-
kogerier.
- A. 3. **Maren Sophie Jessen**, f. $^{28/11}$ 1792, † $^{15/10}$ 1864,
 ∞ *Justus Sigismund Ulrich*, f. $^{4/4}$ 1790, † $^{7/1}$ 1875, Forst-
candidat fra Kiels Universitet, kongl. Skovrider paa Hvede-
dal paa Falster, senere Skovrider paa Jægerspris og til-
sidst paa 2det kjøbenhavnske Skovdistrict; Forstraad, Justits-
raad. 5 S. (Se Stamtavle over Familien Ulrich, Kjøbhvn.
1878).
- B. 1. **Georg Waldemar Fridolin Bayard Ulrich**, f. $^{17/7}$
(ifølge Kirkebogen $^{13/7}$) 1823, kongl. Skovfoged paa
1ste Frederiksborgske Skovdistrict ved Slagslunde;
 ∞ $^{1/12}$ 1855 *Emma Franzisca Justine Fritsche*, f.
 $^{4/6}$ 1831, Datter af Viinhandler i Kjøbenhavn Jo-
hannes Franciscus Fritsche og Johanne Herring. 5 B.
- C. 1. **Johan Sophus Sigismund Bayard Ulrich**, f.
 $^{29/8}$ 1856, cand. jur., Sagførerfuldmægtig i Kjø-
benhavn.
- C. 2. **Hans Christian Theodor Agathus Ulrich**, f.
 $^{12/10}$ 1859; 1883 Assistent ved Skovreguleringen.
- C. 3. **Sophie Frederikke Theresia Ulrich**, f. $^{27/9}$
1861.

- C. 4. **Emma Louise Gyri­tha Ulrich**, f. $\frac{1}{1}$ 1864.
- C. 5. **Georg Waldemar Fritsche Ulrich**, f. $\frac{15}{10}$ 1868.
- B. 2. **Harald Alfred Franklin Bolivar Ulrich**, f. $\frac{29}{3}$ 1825, † $\frac{24}{3}$ 1854, Forvalter paa Ledreborg.
- B. 3. **Sophus Reinholdt Christian Theodor Ulrich**, f. $\frac{3}{2}$ 1827, Forpagter af Hovedgaarden Lindholm paa Sjælland, ⚭ $\frac{26}{4}$ 1869 *Petra Jensine Frederikke Lassen*, f. $\frac{14}{5}$ 1842, Datter af for­henværende Forpagter Lassen paa Hovedgaarden Svanholm. 3 B.
- C. 1. **Sophie Jacobine Ulrich**, f. $\frac{30}{6}$ 1870.
- C. 2. **Justus Sigismund Ulrich**, f. $\frac{14}{9}$ 1871.
- C. 3. **Johanne Marie Ulrich**, f. $\frac{4}{9}$ 1873.
- B. 4. **Georg Hermann Julius Ulrich**, f. $\frac{4}{6}$ 1828, cand. jur. 1856, Revisor i Justitsministeriets Brandforsikrings­contoir 1859, Underdirecteur i den almindelige Brandforsikring for Landbygninger 1879, Justitsraad 1880. ⚭ $\frac{14}{5}$ 1858 *Gyri­the Christine Margrete Kemp*, f. $\frac{12}{8}$ 1831, Datter af Skibscapitain, Factor paa Vestmanø Christian Jacob Kemp og Erasmine Elisabeth Jensen, Søster til Blomstermaler F. L. Jensen. 5 B.
- C. 1. **Anna Elisabeth Ulrich**, f. $\frac{2}{8}$ 1859, ⚭ $\frac{14}{5}$ 1883 *Otto Isack Briand de Crevecoeur*, f. $\frac{3}{8}$ 1837 paa Rønnebæksholm, Forpagter paa Ulsøgaard under Grevskabet Bregentved.
- C. 2. **Christian Sigismund Ulrich**, f. $\frac{10}{10}$ 1860, stud. med.
- C. 3. **Ellen Margretha Ulrich**, f. $\frac{21}{9}$ 1861, ⚭ $\frac{12}{5}$ 1880 Hof- og Ordensjuveleer *Carl Michelsen*, f. $\frac{30}{9}$ 1853. Søn af Hof- og Ordensjuveleer Anton Michelsen. 2 B.

- D. 1. Povl Ulrich Michelsen, f. $11/10$ 1881.
- D. 2. Johanne Hilda Michelsen, f. $6/4$ 1883.
- C. 4. Aage Valdemar Ulrich, f. $30/3$ 1864, † $14/4$ 1866.
- C. 5. Johan Laurentz Ulrich, f. $29/12$ 1865.
- B. 5. Ludvig Eckardt Emil Ulrich, f. $1/7$ 1834, Forpagter af Hovedgaarden Kjærup paa Sjælland, ∞ $9/5$ 1864 *Marie Dorothea Henriette Louise Krogh*, f. $22/5$ 1839, Datter af forhenværende Proprietair Krogh. 8 B.
- C. 1. Frederikke Ulrich, f. $3/3$ 1865.
- C. 2. Sophie Ulrich, f. $3/3$ 1865.
- C. 3. Sigismunda Ulrich, f. $19/1$ 1867.
- C. 4. Georg Gustav Ulrich, f. $15/10$ 1868.
- C. 5. Theodor Ludvig Ulrich, f. $14/7$ 1870.
- C. 6. Marie Gyrithe Ulrich, f. $15/6$ 1872.
- C. 7. Inger Margrethe Ulrich, f. $30/6$ 1874.
- C. 8. Justus Waldemar Ulrich, f. $26/3$ 1876.
- A. 4. Karen Jessen, f. $18/12$ 1793, † $13/3$ 1875, ∞ $10/10$ 1831 *Frantz Anton Schafranck*, f. $7/4$ 1800, † $10/11$ 1871; han var født i Bøhmen og blev indkaldt af en Grev Schimmelmänn for at anlægge et Fasaneri her i Landet; senere bestyrede han indtil sin Død det kongl. Fasaneri paa Jægerspriis. 4 B.
- B. 1. Laura Henriette Jacobine Schafranck, f. $10/7$ 1832, ∞ $3/4$ 1851 *Mauritz Wilhelm Schmidt*, f. $17/10$ 1825, Stationsforvalter paa Hinnerup Station. 8 B.
- C. 1. Francisca Josephine Marie Schmidt, f. $5/12$ 1851, ∞ $27/12$ 1881 *M. W. Schmidt*, Lærer ved Realskolen i Korsør. 1 B.
- D. 1. Ella Amalia Schmidt, f. $5/6$ 1884.
- C. 2. Laura Sophie Elisabeth Schmidt, f. $5/6$ 1854,

- ♂ $\frac{8}{7}$ 1882 *Oskar Brix*, en Præstesøn fra Rød-
 ding, er Agent ved det danske Aviscontoir i
 Chicago. 2 B.
 D. 1. Thorald Mouritz Brix.
 D. 2. Laura Brix.
- C. 3. **Karen Antonette Olga Schmidt**, f. $\frac{8}{1}$ 1856,
 ♂ $\frac{17}{11}$ 1883 *Henrik Arnold Thaulov Schou*,
 f. 1849, cand. mag. (Chemi) $\frac{6}{6}$ 1874, Bestyrer
 af Cellulosefabriken i Hinnerup. 1 B.
 D. 1. Alette Schou, f. $\frac{27}{8}$ 1884.
- C. 4. **Anna Ingeborg Alexandra Schmidt**, f. $\frac{16}{11}$
 1861, ♂ $\frac{23}{8}$ 1884 *Niels Conrad Grunnet*,
 Assistent ved Statsbanerne, Langaa Station.
- C. 5. **Mauritz Wilhelm Wincentz Schafranck**
Schmidt, f. $\frac{13}{4}$ 1866, Forstelev.
- C. 6. **Laura Agnete Fanny Schmidt**, f. $\frac{31}{3}$ 1868.
- C. 7. **Bertha Petra Marie Agnes Schmidt**, f. $\frac{12}{6}$
 1871.
- C. 8. **Karen Marie Schmidt**, f. $\frac{23}{2}$ 1874.
- B. 2. **Claus Anton Wincentz Schafranck**, f. $\frac{4}{11}$ 1834,
 Gartner paa Ulefos i Norge, ♂ $\frac{15}{9}$ 1869 *Louise*
Stahl, f. $\frac{4}{4}$ 1845. 1 S.
- C. 1. **Wincentz Vallentin Schafranck**, f. $\frac{6}{11}$ 1870.
- B. 3. **Sophus Alfred Hermann Schafranck**, f. $\frac{7}{4}$ 1837,
 † $\frac{10}{12}$ 1844.
- B. 4. **Frantz Dorph Schafranck**, f. $\frac{12}{11}$ 1840, ♂ $\frac{12}{11}$
 1869 *Camilla Andersen*, f. $\frac{25}{3}$ 1847. 3 B.
- C. 1. **Hans Anton Schafranck**, f. $\frac{7}{10}$ 1870.
- C. 2. **Karen Ulrikka Schafranck**, f. $\frac{5}{11}$ 1872.
- C. 3. **Alvilda Henriette Schafranck**, f. $\frac{17}{2}$ 1878.

A. 5. **Edvard Jessen**, f. $17/4$ 1795, † $31/3$ 1818, Kjøbmand i Nakskov.

A. 6. **Christian Jessen**, f. og † $23/2$ 1796.

A. 7. **Niels Staal Jessen**, f. $22/5$ 1797 paa Asserstrup, † $25/6$ 1880, Krigsraad, DM $28/6$ 1840, Bøsssemager ved sjællandske Jægercorps, siden ved Søetaten, har skrevet Bidrag i Nyt Magazin f. milit. Videnskabelighed; ∞ $10/4$ 1827 *Cecilie Ettelene Marie Fregersløw*, f. $12/10$ 1800 i København, † $10/5$ 1855, Datter af Brændeviinsbrænder Rasmus Pedersen Fregersløw og Anne Petersen. 8 B.

B. 1. **Hans Edvard Christoffer Seidelin Jessen**, f. $15/3$ 1828, † $10/2$ 1830.

B. 2. **Julie Fanny Hansine Jessen**, f. $17/1$ 1830, Institutbestyrerinde i København.

B. 3. **Claus Johannes Theodor Thorvald Julius Jessen**, f. $22/11$ 1832, Bestyrer af Silkeborg Papirfabrik.

B. 4. **Heinrich Oswald Hjalmar Jessen**, f. $11/8$ 1834, † $12/9$ 1882, Bøsssemager ved Hæren; ∞ $15/10$ 1881 *Anna Antonia Wilhelm*, f. $5/12$ 1851, Datter af Hørkræmmer Rasmus Hjort Wilhelm (Broder til Georg Wilhelm, som er gift med Gregersine Jessen) og Jensine Marie Andersen.

B. 5. **Waldemar Constantin Jessen**, f. $21/10$ 1835, Vexelmægler i København, ∞ $4/1$ 1867 *Hanne Soele*. 3 B.

C. 1. **Gustav Jessen**, f. $26/10$ 1868.

C. 2. **Einar Jessen**, f. $15/11$ 1869.

C. 3. **Ausa Jessen**, f. $17/11$ 1879.

B. 6. **Adolf Mandrup Julius Jessen**, f. $25/11$ 1837, Vexelmægler i København.

B. 7. **Johan Edvard Jessen**, f. $\frac{6}{4}$ 1840, deeltog som Frivillig i den anden slesvigske Krig.

B. 8. **Gregersine Christiane Karen Theresia Jessen**, f. $\frac{17}{10}$ 1842, ∞ $\frac{31}{5}$ 1866 Manufacturhandler *Georg Wilhelm* i Kjøbenhavn, f. $\frac{9}{2}$ 1835, Søn af Institutbestyrer, Krigsraad Johan Anton Wilhelm og Hustru Magdalene Faber, Søster til Telegrafdirecteur Peter Faber. Uden B.

A. 8. En Søn, dødfødt 1797.

A. 9. **Janus Trapp Jessen**, f. $\frac{7}{4}$, † $\frac{17}{4}$ 1799.

A. 10. **Johan Christian Jessen**, f. $\frac{2}{7}$ 1800, † $\frac{29}{3}$ 1847, Bøsssemager i Slagelse; ∞ $\frac{16}{7}$ 1834 *Dorothea Marie Lange*, f. $\frac{31}{8}$ 1804, † $\frac{20}{10}$ 1882. Hendes Forældre vare Johannes Lange, f. $\frac{7}{12}$ 1751, † $\frac{8}{11}$ 1821, Sognepræst til Stillinge ved Slagelse, og Maren Hvalsø Payngk, f. $\frac{24}{11}$ 1766, † $\frac{6}{9}$ 1833, en Datter af Jørgen Payngk, Byfoged i Skjelskjør, og Hustru Elise Olivarius. 6 B.

B. 1. **Karen Marie Elise Jessen**, f. $\frac{19}{7}$ 1835, ∞ $\frac{30}{10}$ 1854 *Georg Vilhelm Hannibal Hansen*, f. $\frac{24}{9}$ 1825, † $\frac{24}{9}$ 1875, Stabssergent ved 5te Dragonregiment. 2 D.

C. 1. **Elise Theodora Georgia Hansen**, f. $\frac{31}{3}$ 1856.

C. 2. **Georgia Marie Benedicte Hansen**, f. $\frac{18}{7}$ 1864.

B. 2. **Henrikke Pauline Jessen**, f. $\frac{15}{5}$ 1838, † $\frac{3}{11}$ s. A.

B. 3. **Hans Ferdinand Jessen**, f. $\frac{15}{5}$ 1838, Kjøbmand i Slagelse. Ugift.

B. 4. **Agnes Pauline Jessen**, f. $\frac{13}{2}$ 1840, † $\frac{3}{3}$ 1841.

B. 5. **Axel Viggo Jessen**, f. $\frac{9}{4}$ 1842, Kjøbmand i Slagelse, senere i Præstø, har nu Agenturforretning i Kjøbenhavn; ∞ $\frac{3}{8}$ 1871 *Henriette Olavia Mathilde Lassen*,

f. $\frac{7}{9}$ 1852, Datter af Møller Henning Gynther Lassen og Hustru Christiane Henrikke. 5 B.

C. 1. **Ingeborg Jessen**, f. $\frac{22}{8}$ 1872, † $\frac{31}{8}$ s. A.

C. 2. **Anna Jessen**, f. $\frac{10}{7}$ 1873, † s. D.

C. 3. **Gustav Ferdinand Jessen**, f. $\frac{19}{9}$ 1874, † $\frac{10}{7}$ 1878.

C. 4. **Johanne Dorthea Jessen**, f. $\frac{10}{10}$ 1875.

C. 5. **Gynther Jessen**, f. $\frac{12}{6}$ 1879.

B. 6. **Edvard Bruno Jessen**, f. $\frac{9}{2}$ 1845, Tømmermester i Slagelse, ⚭ $\frac{28}{3}$ 1875 *Anna Marie Mogensen*, f. $\frac{15}{7}$ 1854, Datter af Gaardeier Peter Mogensen i Egitsborg ved Præstø og Hustru Kirstine Christiansen. 5 B.

C. 1. **Johan Christian Jessen**, f. $\frac{1}{1}$ 1876, † $\frac{20}{1}$ s. A.

C. 2. **Christian Jessen**, f. $\frac{5}{12}$ 1877.

C. 3. **Christine Jessen**.

C. 4. **Elise Jessen**.

C. 5. **Et Barn** død c. $\frac{1}{2}$ Aar gl.

A. 11. **Anna Cathrine Jessen**, f. $\frac{3}{7}$ 1801, † $\frac{1}{5}$ 1802.

A. 12. **Gustav Ferdinand Jessen**, f. $\frac{13}{3}$ 1803, † $\frac{9}{4}$ 1870, Eier af Asserstrup paa Lolland; saavel Hovedbygningen som hele den øvrige Gaard er opbygget paa ny af ham, ⚭ $\frac{10}{6}$ 1831 *Karen Thorsen*, f. $\frac{15}{5}$ 1809, Datter af Kammerraad Christen Thorsen til Asserstrup, † $\frac{7}{10}$ 1843, og Hustru Christiane Engel. Datter af Kjøbmand Engel i Nakskov. 3 B.

B. 1. **Christian Seidelin Jessen**, f. $\frac{1}{3}$ 1832, † som Student.

B. 2. **Henrik Edvard Jessen**, f. $\frac{15}{12}$ 1833, Jægermester;

kjøbte 1871 Rosendal og Nørgaard ved Hellebæk; ∞ $^{19}/_6$ 1869 *Nicoline Margrethe Dons*, f. $^{1}/_2$ 1844, Datter af Hans Bergishagen Dons, f. $^{19}/_4$ 1799, † $^{15}/_{10}$ 1877, cand. jur., Forpagter af Holbæk Ladegaard, og Petrine Wilhelmine Frandsen, f. $^{16}/_9$ 1818; de havde Bryllup $^{16}/_1$ 1837 (see Neergaards Stamtavle). 2 B.

C. 1. **Gustav Ferdinand Jessen**, f. $^{5}/_5$ 1870.

C. 2. **Vilhelmine Petrine Bergishagen Jessen**, f. $^{13}/_9$ 1880.

B. 3. **Flora Christiane Jessen**, f. $^{18}/_6$ 1836, † 1865, ∞ $^{10}/_7$ 1863 Proprietair *Frederik Johan Carl Krohn*, ($25^{1}/_3$ Aar gl.), til Lyngdalsgaard ved Grenaa, Søn af practiserende Læge Krohn paa Trolleborg i Fyen. Han er senere udvandret til Amerika. 1 D. død ved Fødselen.

C. 1. en Datter f. og † samme Dag som Moderen døde.

A. 13. **Carl Theodor Jessen**, f. $^{9}/_5$ 1805 paa Gyldenholm, kom som ganske ung til Bergen, hvor han har været Bagermester en Deel Aar; siden har han eiet Gaarden Gimle paa Haukland $^{1}/_4$ Mil Syd for Bergen; ∞ *Johanne Lydia Lünnichen*. 8 B.

B. 1. **Emilie Caroline Jessen**, f. $^{13}/_9$ 1854.

B. 2. **Carl Theodor Jessen**, f. $^{15}/_3$ 1856, tog i 1884 Veterinairexamen i Kjøbenhavn.

B. 3. **Therese Vilhelmine Jessen**, f. $^{2}/_8$ 1858. + $^{24}/_{11}$ 94

B. 4. **Lina Janna Jessen**, f. $^{30}/_{12}$ 1860, † $^{2}/_3$ 1863.

B. 5. **Laura Johanne Jessen**, f. $^{29}/_{10}$ 1863.

B. 6. **Dagmar Jessen**, f. $^{20}/_{10}$ 1866.

*7. w. Meyer bestyrelsen
Karl J. Hellesten
i Stavanger*

8. - J. Kamitz

9. - K. Sommerchild

*Lina $^{29}/_6$ 91
Therese $^{10}/_3$ 93
Ole Helmsich $^{10}/_{11}$ 94*

B. 7. **Johanne Lydia Jessen**, f. $24/2$ 1868. *ep. Lydt. k.*

B. 8. **Frederik Mohn Jessen**, f. $19/4$ 1871.

A. 14. **Wilhelm Emil Jessen**, f. $27/4$ 1806 paa Gyldenholm, Kjøbmand i Nakskov indtil 187.; købte derefter Villa Wilhelma i Gjentofte ved Kjøbenhavn; ∞ $18/10$ 1833 *Theresia Abelone Christoph*, f. $28/10$ 1809, Datter af Kjøbmand Jonas Christoph i Korsør og Hustru Joachime Geisler, f. 1786, Datter af Snedkermester Geisler i Korsør. Jonas Christoph var født i Nieder Grund i Bøhmen, og kom 16 Aar gl. til Danmark. 8 B.

B. 1. **Christoph Emil Jessen**, f. $15/8$ 1834, Kjøbmand i Nakskov og Directeur ved Lolland-Falsters Spare-, Laane- og Discontobank; ∞ $8/8$ 1863 *Pauline Christiane Bay*, f. $23/4$ 1837, Datter af Dampmøller Ludvig Bay i Nakskov og Hustru Jensine Cathrine Pilegaard. 5 B.

C. 1. **Jensine Cathrine Jessen**, f. $12/8$ 1866.

C. 2. **Wilhelm Jessen**, f. $27/4$ 1868.

C. 3. **Therese Jessen**, f. $3/11$ 1869.

C. 4. **Inger Jessen**, f. $19/7$ 1871.

C. 5. **Clara Jessen**, f. $28/3$ 1880.

B. 2. **Edvard Jessen**, f. $21/8$ 183., † s. D.

B. 3. **Alfred Joachim Jessen**, f. $12/1$ 1837, † $9/8$ 1840.

B. 4. **Adolf Jessen**, f. $29/9$ 1839, † $15/12$ s. A.

B. 5. **William Joachim Jessen**, f. $13/9$ 1841, Kjøbmand i London. ∞ *Blanche Aline de Baillehache*, f. $8/1$ 1840 i Beauvais i Picardiet, Datter af Grev Eugène de Baillehache og Hustru Antoinette. 2 B.

C. 1. **En Datter**, f. og † $15/3$ 1880.

C. 2. **Waldemar Maria de Baillehache Jessen**, f. $^{21}/_7$ 1882.

B. 6. **Joachime Jessen**, f. $^{2}/_5$ 1843, † s. D.

B. 7. **Camilla Therese Jessen**, f. $^{10}/_9$ 1848.

B. 8. **Rudolf Jessen**, f. $^{21}/_7$ 1850, tog Styrmandsexaminen, men er senere gaaet til Forstvæsenet; ∞ *Olga Marie Frølich*, f. $^{1}/_5$ 1856, Datter af Districtslæge Frølich i Stubbekjøbing og Hustru Marie Storm. 1 S.

C. 1. **Niels Staal Jessen**, f. i Mai 1880.

Den yngre Linie.

GEORG JESSEN, f. i Novbr., døbt $2/_{12}$ 1763, † $23/_{7}$ 1809, tjente omtrent ved Aaret 1783 som Overchirurg paa de kongelige Skibe, fik $17/_{2}$ 1790 Bestalling som Medicus i Nordlands Amt i Norge for at hævde en vis smitsom Sygdom, som paa den Tid herskede der; han forblev der i 3 Aar i et besværligt og ubehageligt Embede, indtil han 1793 blev Læge i Nyborg. I 10 Aar levede han her i meget trange Kaar; var i 5 Aar Medlem af Quarantaine Commissionen i Nyborg. $18/_{3}$ 1803 fik han Bestalling som Landphysicus i Skien tilligemed dens Forstæder Porsgrund, Brevig og Langesund saavel som Bradsberg Amt. Han var Licentiatus medicinæ. ∞ $16/_{1}$ 1790 *Charlotte Hedevig Stibolt*, f. 1764, † $23/_{6}$ 1811, Datter af Commandeurcapitain Thiel Erik Stibolt, f. 1726, † 1790, og Cathrine Bille, f. 1738, † 1810; Thiel Erik Stibolts Fader, Caspar Henrik Stibolt, † 1779, Commandeurcapitain, optaget i den danske Adelsstand 1777, var gift med Catharina Harasofsky von Harras, f. 1711, † 1782; Cathrine Bille var en Datter af Contreadmiral Daniel Ernst Bille,

f. 1711, d. 1790, og Hustru Johanne Sophie Amalie Stibolt. 10 B.

A. 1. **En Datter**, f. og † $\frac{22}{10}$ 1790.

A. 2. **Georg Jessen**, f. $\frac{21}{9}$ 1792, † $\frac{25}{9}$ 1793.

A. 3. **Georg Jessen**, f. $\frac{12}{2}$ 1794, † $\frac{28}{8}$ 1844; han er født i Nyborg, kom i sit 8de Aar med Faderen til Norge, blev 1807 sat i Christiania Cathedralskole og efter 5 Aars Forløb dimitteret til Universitetet (begge Forældrene vare dengang døde). Han tog Exam. art. 1812 med Hovedcharacteren Meget godt og den philologiske saavelsom den philosophiske Examen med Laudabilis, tog 1818 medicinsk-chirurgisk Examen med Laudabilis unanimi consensu, var i de fire følgende Aar Candidat ved Frederiks Hospital saavelsom ved den kongelige Fødselsstiftelse, blev i Begyndelsen af 1823 ansat som Under- og Reserve-medicus ved Frederiks Hospital, indtil han $\frac{30}{7}$ 1824 fik Bestalling som Stiftsphysicus i Lollands og Falsters Stift. Død ugift.

A. 4. **Ernst Jessen**, f. $\frac{17}{7}$ 1895, † 1810.

A. 5. **Thalia Cathrine Jessen**, f. $\frac{7}{6}$ 1797, † $\frac{12}{9}$ 1829, ♂ *Ulrik Frederik Cudrio*, f. $\frac{4}{11}$ 1794, † $\frac{10}{1}$ 1851, Søn af Ole Cudrio, f. $\frac{21}{1}$ 1767, † $\frac{10}{12}$ 1822, Kjøbmand i Skien, og Margrethe Smith (gift $\frac{28}{9}$ 1792). Han var Kjøbmand i Skien. 3 B.

B. 1. **Olivia Margrete Cudrio**, f. $\frac{29}{1}$ 1824, † 1826.

B. 2. **Georg Jessen Cudrio**, f. $\frac{19}{2}$ 1824, Gaardeier i Gjerpen ved Skien, ♂ $\frac{21}{3}$ 1852 *Bertha Marie Evensdatter*, † $\frac{10}{12}$ 1872, fra Gaarden Kløverød i Slemdal.

C. 1. **Thalia Cathrine Cudrio**, f. $\frac{6}{1}$ 1853, ♂ $\frac{10}{1}$ 1878 *Anders Christian Abrahmsen*, Styrmand.

- D. 1. Abrahm Thorsen Abrahmsen, f. $31/10$ 1879.
 D. 2. Thalia Abrahmsen, f. $6/11$ 1884.
- C. 2. Ingeborg Cudrio, f. $16/6$ 1854.
- C. 3. Ulrik Frederik Cudrio, f. $13/10$ 1856, Gaardeier i Gjerpen, ∞ $17/11$ 1876 *Ida Marie Johannessen*.
 D. 1. Bertha Marie Cudrio, f. $21/9$ 1877.
 D. 2. Georg Jessen Cudrio, f. $19/3$ 1883.
 D. 3. Petronelle Cudrio, f. $16/10$ 1884.
- C. 4. Martha Cathrine Cudrio, f. $10/6$ 1859, † $2/1$ 1873.
- C. 5. Even Cudrio, f. $26/9$ 1861, Gaardeier i Gjerpen.
- C. 6. Christiane Eulalie Cudrio, f. $10/4$ 1864, † $1/6$ 1867.
- C. 7. Elise Hansine Cudrio, f. $8/11$ 1866, † 9 Uger gml.
- C. 8. Christian Emanuel Cudrio, f. $27/11$ 1867, lever i Amerika.
- C. 9. Ellen Margrethe Cudrio, f. $1/6$ 1871.
- B. 3. Olivia Margrethe Caroline Cudrio, f. $1/8$ 1827, ∞ *Jørgen Herman Ludvigsen*, f. $9/3$ 1816, † $9/6$ 1869, Skibscapitain.
- C. 1. Peder Ludvigsen, f. $30/3$ 1848, † 1875, Styrmand, omkom ved en Stranding.
- C. 2. Ulrik Frederik Cudrio Ludvigsen, f. $5/8$ 1849, Fuldmægtig.
- C. 3. Thalia Cathrine Ludvigsen, f. $20/9$ 1851, † $5/8$ 1856.
- C. 4. Jørgen Herman Ludvigsen, f. $18/9$ 1853, Styrmand.
- C. 5. Anton Thalius Ludvigsen, f. $4/5$ 1856, † $3/2$ 1857.
- C. 6. Fritjof Ludvigsen, f. $20/11$ 1857, Fuldmægtig.

C. 7. **Hulda Antonie Ludvigsen**, Lærerinde, f. $22/8$ 1860.

C. 8. **Ingeborg Thalia Ludvigsen**, f. $14/10$ 1862.

C. 9. **Anton Ludvigsen**, f. $1/10$ 1864, Handelsbetjent.

A. 6. **Louise Birgitte Jessen**, f. $11/7$ 1798, † $18/11$ 1880, levede ugift i Skien.

A. 7. **Christiane Charlotte Jessen**, f. $7/11$ 1799, † $15/5$ 1809 (eller 1819).

A. 8. **Just Urban Eugenius Jessen**, f. $6/5$ 1801, † $10/2$ 1851, blev 1829 Amtsveipiqueur i Maribo Amt og 1840 DM. Han gik som Frivillig med i Krigen 1848 og døde i Kjøbenhavn som Commandeersergeant. ∞ 1) *Kirstine Marie Dubiger*, † $21/10$ 1835. 6 B. ∞ 2) $14/2$ 1840 *Antonia Georgine Saaby*, † $16/6$ 1882 i Nykjøbing p. F. 3 B.

B. 1. **Georg Joachim Jessen**, f. $18/7$ 1823, † $31/3$ 1824.

B. 2. **Justine Charlotte Christine Jessen**, f. $7/8$ 1828, ∞ $29/4$ 1853 *Herman Anton Wilhelm Hansen*, † $3/8$ 1876, Kjøbmand i Sorø. 8 B.

C. 1. **En Datter**, f. $17/1$ 1854, † faae Dage efter.

C. 2. **Herman Løvenskjold Hansen**, f. $15/2$ 1855, Korn- og Tømmerhandler i Sorø, ∞ $7/4$ 1881 *Vilhelmine Brodersen*. 2 B.

D. 1. **Harry Anton Hansen**, f. $6/4$ 1882.

D. 2. **Axel Hansen**, f. $22/3$ 1883.

C. 3. **Just Urban Eugenius Hansen**, f. $16/10$ 1856, † $26/9$ 1857.

C. 4. **Antonia Georgine Hansen**, f. $15/2$ 1858.

C. 5. **Marie Kirstine Sophie Hansen**, f. $2/11$ 1859, ∞ $29/4$ 1884 *Holger Hoff*, Kjøbmand i Sorø.

- C. 6. **Louise Hulda Eulalia Hansen**, f. $18\frac{1}{4}$ 1861.
- C. 7. **Just Urban Eugen Hansen**, f. $24\frac{2}{3}$ 1863.
- C. 8. **Georg Emilius Hansen**, f. $5\frac{5}{8}$ 1865.
- B. 3. **Louise Hulda Eulalia Jessen**, f. $6\frac{6}{9}$ 1830, ∞ $29\frac{3}{4}$ 1853 *Emilius Joachim Hansen*, Kjøbmand i Sorø, Broder til hendes Søsters Mand, Hermann Anton Wilhelm Hansen. 5 B.
- C. 1. **Emilie Hansen**, f. $29\frac{3}{4}$ 1854, ∞ $21\frac{1}{4}$ 1875 *Carl Birch Haldkær*, Boghandler i Sorø. 2 B.
- D. 1. Kamma Haldkær, f. 188..
- D. 2. Helge Haldkær, f. $7\frac{7}{1}$ 1883.
- C. 2. **Alfred Ludvig Hansen**, f. $21\frac{1}{10}$ 1855, \dagger $29\frac{3}{11}$ 1859.
- C. 3. **Ernst Laurits Sophus Hansen**, f. $14\frac{1}{3}$ 1857, Handelscommis.
- C. 4. **Edvard Georg Hansen**, f. $5\frac{5}{2}$ 1859, Boghandlercommis.
- C. 5. **Alfred Louis Hansen**, f. $5\frac{5}{12}$ 1861, Isenkrømmercommis; 1884 udvandret til Amerika.
- B. 4. **Georg Joachim Jessen**, f. $30\frac{3}{6}$ 1832; 1864 Stationsforvalter paa Holte Station, siden Landpostentreprenør i Nordsjælland; er 1871 udvandret til New York. ∞ $5\frac{5}{12}$ 1857 *Thora Emilie Kettels*. Uden B., men har adopteret
- C. 1. **Thora Emilie Jessen**.
- B. 5. **Ernst Johan Wilhelm Jessen**, f. $19\frac{1}{10}$ 1833, Skolelærer i Holmstrup Sogn, Holbæk Amt; ∞ 1) $10\frac{1}{4}$ 1863 *Caroline Emilie Antoinette Olsen*, \dagger $29\frac{3}{10}$ 1863. Uden Børn. ∞ 2) $27\frac{7}{7}$ 1867 *Caroline Sophie Meyer*, f. $28\frac{1}{10}$ 1836. Uden B.

- B. 6. **Thalia Christiane Jessen**, f. $17/10$ 1835, † $8/10$ 1871,
 ⚭ $27/10$ 1868 *Peter Ludvig Olsen*, f. 1833, Skole-
 lærer i Gislinge, Holbæk Amt. 2. B.
 C. 1. **Emilie Alvilda Othilia Olsen**, f. $18/7$ 1869.
 C. 2. **Christian Just Urban Eugenius Olsen**, f. $2/9$
 1871.
- B. 7. **Johan Frederik Saaby Jessen**, f. $1/9$ 1841, 1867
 cand. mag. i nordisk Philologie; $30/8$ 1875 Stipendi-
 arius i Geheimearkivet i Kjøbh.; 1881 Assistent i
 Norges Rigsarkiv med Tjeneste i Kjøbenhavn.
- B. 8. **Reinhold Jessen**, f. $27/2$ 1843, Isenkræmmer i Ny-
 kjøbing p. F.; ⚭ $19/3$ 1880 *Frederikke Lassen*, f.
 $3/4$ 1850, Dtr. af Hørkræmmer i Kjøbh. Joh. Fredr.
 Lemvigh-Müller og Enke efter Manufacturhandler
 Nicolai Egede Lassen¹⁾.
 C. 1. **Johan Frederik Urban Jessen**, f. $13/3$ 1882.
- B. 9. **Edvard Saaby Jessen**, f. $30/3$ 1844, Boghandler i
 Fredericia, ⚭ $25/10$ 1875 *Kirstine Ahrends*. 5 B.
 C. 1. **Antonia Georgine Jessen**, f. $1/8$ 1876.
 C. 2. **Aage Jessen**, f. $1/7$ 1878.
 C. 3. **Carl Jessen**, f. 1879.
 C. 4. **Otto Saabye Jessen**, f. $21/1$ 1882.
 C. 5. **Karen Ingeborg Jessen**, f. 188..
- A. 9. **Hulda Urania Jessen**, f. $25/1$ 1804, † 1867,
 levede ugift i Norge.
- A. 10. **Eulalia Sophie Jessen**, f. $11/7$ 1805, † $3/11$ 1880.
 ⚭ *Jacob Ludvig Hansen*, f. $25/3$ 1807, † $14/2$ 1864, Søn

¹⁾ Se Kragballe: Stamtavle over Slægten Lemvigh, 1875 S. 37 f. og
 V. A. Secher: Meddelelser om Slægten Secher (Siker) 1885, S. 204.

af John Peter Hansen, Kjøbmand i Skien, og Petronella Cornelia Blom. Han var Kjøbmand i Langesund.

B. 1. **Justine Bolette Wright Hansen**, f. $11/6$, † $21/8$ 1835.

B. 2. **Justine Bolette Wright Hansen**, f. $24/1$ 1837, ♂ $11/10$ 1871 *Ulrik Laurids Cathinkus Feilberg*, f. $5/2$ 1836, Skibsfører i Langesund. Har ingen Børn.

B. 3. **John Petter Hansen**, f. $14/6$ 1839, † $7/8$ 1855.

B. 4. **Georg Jessen Hansen**, f. $3/7$ 1841, Kjøbmand i Langesund, ugift.

B. 5. **Petronella Cornelia Hansen**, f. $7/11$ 1843, ugift.

B. 6 og 7. **To Døttre**, begge kaldet **Charlotte Hedevig Hansen**, f. og † 1845 og 1847.

**Fortegnelse over Navnene paa de i Familien
indgiftede Personer.**

Mænd.

Abrahmsen 22.
Brix 14.
de Crevecœur 12.
Cudrio 22.
Feilberg 27.
Fischer 8.
Grunnet 14.
Haldkær 25.
Hansen 16, 24, 25, 26.
Hoff 24.
Jordan 9.
Krohn 18.
Ludvigsen 23.
Meulengracht 9.
Michelsen 12.
Olsen 25.
Plesner 9.
Schafranck 13.
Schlegel 5.
Schmidt 13.
Schou 14.

Ulrich 11.
Wilhelm 16.

Kvinder.

Ahrends 26.
Andersen 14.
Andresen 8.
de Baillehache 19.
Bay 19.
Brodersen 24.
Christoph 19.
Dons 18.
Dubiger 24.
Evensdatter 22.
Fregersløw 15.
Fritsche 11.
Frølich 20.
Giese 11.
Hincheldey 5, 8.
Hjort 10.
Jensen
Johannessen 23.

Jørgensen 10.
Kemp 12.
Kettels 25.
Krogh 13.
Lange 8, 16.
Lassen 12, 16, 26.
Lemvigh-Müller 25.
Lünnichen 18.
Meyer 25.
Mogensen 17.
Neergaard 9.
Olsen 26.
Saaby 24.
Seidelin 3.
Soele 15.
Stahl 14.
Stibolt 21.
Taggatz 10.
Thorsen 17.
Trøner 1.
Wilhelm 15.

CLAUS SEIDELIN JESSENS,
GEORG JESSENS OG KAREN HINCHELDEYS
FORFÆDRE.

1. **Jacob Lauridsen**, Borger og Kjøbmand i Kjøbenhavn. Han er formodentlig den Borger af dette Navn, som ifølge Jordebogen af 1581 beboede en Gaard paa Amagertorv og 1584 var med til at forsegle Fuldmagten til Byens Udsendinge, som skulde hylde Prinds Christian i Ringsted.

2. **Søvren Jessen** var Kjøbmand i Ribe; Universitetsprogrammet over Sønnen (Nr. 12) fortæller, at han var Raadmand, men han findes ikke paa Raadmændslisten i Kinchs Ribe Bys Historie 1537—1660. Han var gift med

3. **Bodil Søvrensdatter.**

4. **Reinhold Thorschmeden** var Kjøbmand og Raadmand i Flensborg. Hans Hustru var

5. **Gedske Lang** (Gesa Langia). Hun og Husbond nævnes i Universitetsprogrammet over Datteren Drude (Nr. 113) i Bartholins Cista medica S. 121.

6. **Jeppe (Jacob) Maas**, † 1558, var den første Præst i Gamtofte i Fyen efter Reformationen. I Kirken findes et over ham opsat Epitaphium.

7. Stamfaderen for Slægten **Seidelin** skal være udvandret fra Polsk-Preussen til Skaane, hvor han bosatte sig. Han havde to Sønner, som i Begyndelsen af det 17. Aarh. flyttede fra Malmø til Helsingør.

8. **Nikkel Hansen Lundt** var Skriver hos Dronning Sophie paa Nykjøbing Slot p. F. o: han var Bestyrer af det Gods, som laa til hendes Livgeding. Tillige var han Borgermester i Byen. O. Nielsen kalder ham (Kjøbenhavns Historie 3, 312) urigtig »Skriver hos Borgermesteren« og »Peder Hansen Lundt«; i Universitetsprogrammet i Anledning af Sønnens Død kaldes udtrykkelig han: Nicolaus Johannis Lundius reginæ Sophiæ scriba primarius et Nicopiensium consul. Hans Hustru var

9. **Margrethe Meklenborg** (Margareta Megapolitana).

10. **Peder Carlsen** f. 1577, † $18/9$ 1638, var Fændrik i Kjøbenhavns Væbning, da han $5/8$ 1618 valgtes til Raadmand. Han var Medlem af Klædecompagniet og det Islandske Compagnie og eiede Gaarden paa østre Hjørne af Badstuestræde og Vimmelskaft og en Gaard paa Amager-torv. Han blev 2 ∞ Anna, en Datter af Christen Vibe og Enke efter Peder Kniphof; hun † $20/3$ 1646. P. Carlsen var 1. gang gift med

11. **Cathrine Jacobsdatter**, † 1619. Foruden Nr. 19, havde hun vist en Datter til, som ægtede Henrik Rosenmeyer.

12. **Peder Søvrensen** (Petrus Severini) f. 1540 eller 1542, † $28/7$ 1602, kom i ung Alder til Universitetet og reiste saa til Frankrig for at studere Medicin; til Hjælp til sin Udenlandsreise fik han 1563 Indtægten af et Can-

nikedømme i Viborg Domcapittel. 1564 tog han Magistergraden i Kjøbenhavn og var saa 1564—65 Professor pædagogicus. Da han fremdeles ønskede at studere Medicin, reiste han paany udenlands med Understøttelse af Halvdelen af den medicinske Professorløn og studerede bl. a. i Padua, i Tyskland og Frankrig, hvor han blev Dr. phil. & med., practiserede leilighedsviis, saaledes i Venedig, og vandt sig et berømt Navn ved sine heldige Coure og ved sit Skrift »Idea medicinæ philosophicæ«, som han 1570 udgav i Florents. Frederik II. udnævnte ham i Juli (Bestall. ¹⁴₁₀) 1571 til kongelig Livlæge, og som saadan indtog han til sin Død en indflydelsesrig Stilling og fik forskjellige indbringende Forlehninger, saa som med et Cannikedømme i Roskilde m. m. Han maatte ledsage Kongen paa hans Reiser og stod ved hans Dødsleie 1588. I Kjøbenhavn boede han i sin Gaard i Kannikestræde, og i 1602 tænkte han paa at overtage den ledige medicinske Professorplads, men døde samme s. A. af Pest. Han blev begravet i Frue Kirke, hans Levnet er udførlig fortalt i Rørdams Kjøbenhavns Universitets Historie 2. Del S. 572—84 og i Ingerslevs Danmarks Læger 1. Del S. 176—81. Peder Søvrensen fik af Universitetet 1583 et Sølvkredenskar som Brudegave til sit Bryllup med

13. **Drude Thorschmeden**, f. 1567, † ²¹/₉ 1610, der fødte ham 8 Børn, af hvilke de fleste døde tidlig. Foruden den ndfr. S. 25 nævnte Søn var der blandt dem en Datter, gift med Dr. jur. & med. Jonas Charisius.

14. **Enevold** var Præst i Sevel i Ribe Stift, men om ham er intet videre bekjendt.

15. **Anders Jepsen Maas**, f. 1536, † 1585, blev sin Faders Eftermand som Præst i Gamtofte i Fyen 1558 og Provst i Baag Herred 1577. I Kirken findes et Epitaphium over ham.

16. **Strange Madsen**, † $\frac{4}{8}$ 1621, fik 1614 sammen med 2 Borgere i Bergen Bevilling paa den færøiske Handel for 3 Aar; den blev fornyet 1617, og han drev den til sin Død. Han var Medlem af Klædecompagniet og Islandsk Compagnie, eiede Gaarde paa Gammeltove og Vestergade og blev Raadmand $\frac{8}{1}$ 1619. S. Madsen blev begravet i Frue Kirke.

17. **Hans Seidelin**, Borger i Helsingør, er Stamfader for den ene Hovedgreen af Slægten Seidelin.

18. **Hans Nikkelsen Lundt**, f. $\frac{18}{6}$ 1602, † $\frac{21}{12}$ 1654, gik i Nykjøbing Skole til 1615, derefter i 4 Aar i Herlufsholms og studerede saa længe i Tydskland, Holland og Frankrig og England. Han blev $\frac{12}{2}$ 1630 Secretair i Tydske Cancellie og kom som saadan med paa flere Reiser, saaledes til Rusland med Malte Juel. Han blev Raadmand i Kjøbenhavn $\frac{16}{7}$ 1638 og Dagen efter Borgermester; han eiede Gaarden Nr. 5 paa Kjøbmagergade og Eienomme i st. Anne Quarter og paa Kongens Nytorv. Sammen med Hans Nansen var han 1650 Hovedmand for den Ansøgning til Rigsraadet om Lettelser i Kjøbenhavns Byrder, der medførte en Irettesættelse og Formaning til sømmeligere Skrivemaade. H. N. Lundt blev »ved en anselig, folkerig Forsamling og Følge hæderligen begravet

udi st. Nicolai Kirke 29. Dec. (1654) udi hans Alders 53de Aar«. Universitetet udstødte et Program i Anledning af hans Begravelse. Han blev 8. Septbr. 1633 gift med

19. **Anne Pedersdatter**, † 1671, der var Enke efter Hermann Hegerfeld.

20. **Christen Davidsen** var Toldskriver ved Øresunds Toldkammer i Helsingør. Han var to Gange gift, 2. Gang med

21. **Sophie Knopper**. Gjennem sin Datterdatters Datter, Ingeborg Winding, der blev ⚭ Poul Løvenørn, er hun Stammemoder til Familierne Løvenørn, Bardenfleth, Moltke m. fl. Hun skal ifølge Giessings Jubellærere II 2. S. 276 have været en Datter af Dr. jur. Johan Knoppert, † 1592, »Lehnsherre paa Ringsted Kloster«, og Borgermester i Kjøbenhavn Simon Surbæks Datter Anna († 1632), som 1600 blev gift med Borgermester Mikkel Vibe, med hvem hun havde 4 Sønner og 1 Datter. Da Sophie Knoppers nedenfor nævnte Søn, David Christensen, blev født 1607, tager hin Angivelse sig høist tvivlsom ud og er næppe holdbar; den omtales heller ikke af O. Nielsen i Kjøbenhavns Historie 3, 191. Johan Knoppert var ikke Lehnsmand, end sige Lehnsherre (!), men Abbed i Ringsted Kloster og en Søn af Hollænderen Albret Knoppert, Professor ved Kjøbenhavns Universitet, hvis Levned findes beskrevet i Rørdams Universitetshistorie 1, 623—27.

22. **Frederik Pedersen** (Fridericus Petræi Severini), blev født i Kjøbenhavn og studerede udenlands i Wittenberg og Heidelberg, hvor han udgav nogle Disputatser.

I Udlandet blev han ogsaa Dr. med.; 1618 var han practiserende Læge i Flensborg og senere flyttede han til Kjøbh., hvor han opholdt sig 1630. Ellers er intet be- kjendt om ham.

23. **Poul Enevoldsen**, f. 1556 i Sevel, † $14/9$ 1643, Student fra Odense Skole, var Capellan ved St. Albani Kirke i Odense 1579, blev 1585 Præst i Gamtofte i Fyen. Biskop Jacob Madsen skriver i Anledning af sin Visitats i Gamtofte 1589 om P. Enevoldsen, at han havde »et smuk sagte Tenor; bene docet« (Han prædiker godt). I Kirken hænger et Epitaphium over ham og hans to Formænd. Han blev 1586 gift med sin Formands Datter

24. **Anna Andersdatter**, f. 1561, † $9/9$ 1610. Hun havde 11 B.

25. **Laurids Clausen** var Borger og Kjøbmand i Assens.

26. **Jørgen Pedersen**, † 1638, skal have været Apotheker i Nakskov, men nævnes dog ikke paa Listen hos Ingerslev: Danmarks Læger og Lægevæsen 1, 431. Efter Bestallingen for Christian Suecus som Apotheker af $27/9$ 1645 (Smaal. Reg. 1596—1648, 240) lader det dog til, at denne var den første der blev Apotheker i Nakskov. J. Pedersen havde 6 Børn med sin Hustru

27. **Cidse Knudsdatter**, † 1657.

28. **Christopher Trøner** var Borger og Kræmmer i Kjøbenhavn, hvor han eiede flere Eiendomme og havde

indrettet en Plads ved Vestervold til en Have. Han boede først i Klædeboerne senere i Nr. 1 paa Nørregade og forekommer i Documenter fra 1609—27. Han † 70 Aar gl. og havde 6 Børn med sin Hustru

29. **Marie Strangesdatter**, der i Kjøbenhavns Grundtaxt for 1661 opføres som Eierinde af Gaarden paa Nørregade til 700 Rdl. og af 11 Vaaninger og Pladser i St. Gjertrudstræde. I O. Nielsen: Kjøbenhavns Historie 3, 234 angives urigtig, at hun var gift med Hans Trøner. I Indkvarteringslisten af $\frac{20}{1}$ 1660 (Dske. Cancellies Archiv) kaldes hun »Marie, Christoffer Trønens«; hun boede da paa Gammeltorv og fik 6 Soldater i Indkvartering.

30. **Hans Hansen Seidelin**, † 1683 i en høi Alder, var Borgermester i Helsingør og Translateur ved Øresunds Toldkammer. Han havde to Sønner med sin Hustru

31. **Else Hansdatter Lundt.**

32. **David Christensen**, f. 1607, † $\frac{7}{12}$ 1658, blev 1633 Magister ved Kjøbenhavns Universitet, 1634 residerende Capellan og 1646 Sognepræst ved St. Olai Kirke i Helsingør, senere Provst i Lyng-Kronborg Herred. Hans Søster var gift med Eggerd Elers, Kjøbmand og Borgermester i Helsingborg, hvis Søn Etatsraad Jørgen Elers, † 1692, stiftede »Elers Collegium« i Kjøbenhavn, efterat han havde mistet sine to eneste Børn, da Amalienborg Opera-huus brændte $\frac{16}{4}$ 1689. David Christensens Hustru var

33. **Gedske Frederiksdatter**, † $\frac{28}{12}$ 1696. Af hende og hendes Mand findes i St. Olai Kirke et Oliemalerie i Legemsstørrelse med en Indskrift, i hvilken hun kaldes:

Giesa Frederici Petræi Severini, doctoris et Hafniensis
qvondam medici practici filia.

34. **Villum Fyhren**, begr. $^{25}/_7$ 1664, forekommer 1633 som Kjøbmand og Borger i Kjøbenhavn, hvor han snart indtog en fremragende Plads. Hertil bidrog sagtens hans Formue og Besiddelser ikke lidet. Grundtaxten af 1661 viser, at han ved Stranden eiede et grundmuret Huus med Kjelder og Bagvaaning til 1400 Rdl.; 19 Vaaninger i Mikkel Bryggersgade (900 Rdl.), 1 Gaard i Peder Hvitfeldts Stræde (400 Rdl.), 2 Vaaninger i Fiolstræde (100 Rdl.), 2 Huse i Springgade (50 Rdl.) og 1 Gaard i Grønnegade (150 Rdl.). V. Fyhren medvirkede ved Udstædelsen af en stor Deel af de Byen vedkommende vigtigere Documenter, som affattedes i hans Levetid: saaledes medforseglede han 1648 Fuldmagten for dem, som skulde repræsentere Byen ved Kongevalget; 1659 findes han blandt Strandquarterets Repræsentanter, som skulde vælge de 32 Mænd i Henhold til de nye Privilegier, o. s. v. Endelig blev han ogsaa Byens Raadmand. Om hans Hustru vides det kun, at hun $^{22}/_3$ 1649 blev begravet i hans Gravsted i Nicolai Kirke.

35. **Iver Poulsen Gamtofte**, f. $^{29}/_{11}$ 1591, gik i Assens latinske Skole 1599—1602, derefter i Odense danske Skole til 1604, da han blev sendt i Regneskole i Hamborg til 1606; han kom saa som Kramboeddreng til Hans Skalle i Assens og var hos ham som Dreng og Svend til 1615, hvorefter han var i Tjeneste hos Johan Schult i Kjøbh. 1616— $^{7}/_3$ 1618. Hans Fader skaffede ham derpaa Forpagt-

ningen af Bispeboegaard i Gamtofte. Han blev 1619 gift med

36. **Karen Lauridsdatter** (se om dem Bloch: Fyenske Geistligheds Historie 1, 708).

37. **Berthel Wichmann**, Borger i Odense, var gift med

38. **Karen Cathrine Leth**, der blev 99 Aar gml. Deres Søn Berthel Berthelsen Wichmann blev født i Odense $\frac{4}{2}$ 1617.

39. **Hans Bergishagen**, † 1679, var Borger og Kjøbmand i Nykjøbing p. F.

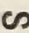
40. **Jens**, hvis Faders Navn og hvis Livsstilling er ubekjendt. Han havde 4 Sønner og 2 Døttre med sin Hustru

41. **Malene Jørgensdatter**.

42. **Hans Trøner**, f. $\frac{20}{6}$ 1632, † $\frac{8}{5}$ eller $\frac{10}{5}$ 1693, var Kræmmer i Kjøbenhavn, hvor han 1668 boede i Henrik Møllers Bod ved Børsen. Ifølge Grundtaxten af 1689 eiede han en Gaard i Skindergade. Han var en Tid Byens Kæmner og var alt 1684 Medlem af »de 32 Mænd«, hvilket han vedblev at være, til han 1688 blev Raadmand. H. Trøner var en Tid Directeur ved Arresthuset og Christianshavns Kirkes Værge. Sin anden Hustru (Anne Sophie Bacher, gift 1684), med hvem han ingen Børn havde, mistede han ved Amalienborg Operahuses Brand $\frac{16}{4}$ 1689. Første Gang blev han 1664 gift med

43. **Sophie Kjerstine Bruhn**, † 1678.

44. Mag. **Hans Hansen Seidelin**, f. $14/3$ 1632, † $20/6$ 1668, blev Student fra Helsingørs Skole 1653 og studerede derpaa sammen med sin Broder Jørgen i Upsala. Ved Krigens Udbrud mellem Sverrig og Danmark vendte de dog strax hjem og kom til under Kjøbenhavns Beleiring at gjøre god Tjeneste i Studentercorpset. Deres i Upsala erhvervede Færdighed i at tale svensk gjorde det muligt for dem at tjene som Speidere, og det berettes om dem, at de skaffede Maalene paa Svenskernes Stormstiger og Broer, hvad der ogsaa fortælles om Lorens Tuxen og Hans Rostgaard jfr. Rørdam: Studenternes Deltagelse i Kjøbenhavns Forsvar S. 98—100, 144—45. Det skal være blevet tilbudt Brødrene at indtræde i Krigstjenesten, men de foretrak at blive Præster, og Kongen skal da have lovet dem, at de skulde faa Embede i Kjøbenhavn. Hans Seidelin blev ogsaa 1660 residerende Capellan ved St. Olai Kirke i Helsingør og allerede $11/12$ 1665 Præst ved Holmens Kirke i Kjøbenhavn og Holmens Provst, men døde 3 Aar senere, efter at have taget Magistergraden 1667. Hans Hustru var

45. **Sophie Davidsdatter**, f. 1643, † $11/4$ 1716, med hvem han havde 2 Sønner og 2 Døttre. Hun blev 2  Claus Iversen, Raadmand i Kjøbenhavn, se Nr. 46, der var Enkemand, og af dette Ægtepars sammenbragte Børn bleve Fr. H. Seidelin (Nr. 53) og Karen Clausdatter (Nr. 34) gifte sammen. Hendes Sønesøn, Claus Seidelin, fortæller, at begge hendes Mænd »efterlode hende i en maadelig Tilstand, men kun forstod at formere sit Gods, thi hun var en brav, fornuftig og raffineret Matrone, som vidste vel at holde Huus«.

46. **Claus Iversen**, med Tilnavn Assens, f. $23/4$ 1624, var en anseet Kjøbmand (Kræmmer) i Kjøbenhavn, hvor han ifølge Grundtaxten af 1661 eiede et grundmuret Huus paa Amagertorv, som i Grundtaxten af 1668 sættes til 400 Rdl.; 1668 eiede han ogsaa et Huus med Plads i Grønnegade til Værdi 150 Rdlr. og 1689 desuden 3 Vaaninger i Gothersgade; han blev Medlem af »de 32 Mænd«, hvilket Ombud han beklædte 1684 og senere, indtil han 1688 blev Raadmand. S. A. døde han og blev begr. $28/8$. Hans anden Hustru var ovennævnte Sophie Davidsdatter, medens han 1. ∞ med

47. **Megtele Villumsdatter Fyhren**, begr. $28/2$ 1677.

48. **Hans Wichmann** var Raadmand og Kjøbmand i Odense.

49. **Abraham Olsen From**, † 1693, var Kjøbmand i Nykjøbing p. F. Han havde en Datter og en Søn med sin Hustru

50. **Ane Bergishagen**, f. 1649, † 1729, begr. $9/5$. Hun overlevede 4 Mænd og efterlod sig over 150 Børn, Børnebørn og Børnebørns Børn. Hun var 1. ∞ *Hans Smidt*, Kjøbmand i Nykjøbing p. F., med hvem hun havde 2 Døttre. 2. ∞ *Henrik Flindt*, med hvem hun havde 6 Sønner. 3. ∞ ovennævnte *Abraham Olsen From*. 4. ∞ *Lars Poulsen Vendelbo*, begr. $22/12$ 1719, Kjøbmand og Raadmand s. St., med hvem hun ingen Børn havde. Oversigt over hendes Børn er meddelt i Barfod: Den falsterske Geistlighed 1, 20.

51. **Jørgen (Georg) Jensen**, f. i Nakskov, hvor han ogsaa † 1720, begr. $^{23}/_4$. Han gjorde først Tjeneste paa Apotheket i Nakskov (»Georg Jensen, som tilforn baade een lang tiid hafver serviret her in officina og stæden bæst er bekiendt«, hedder det 1680 i en Anbefaling for ham fra Magistraten i Nakskov) og senere blev han Apotheker i Tønder. Her fandt han sig dog ikke tilfreds; »jeg som paa stæden er barnefød, vile gierne quitere det stæd, jeg boer, paa och tiene mit fæderne Land«, skriver han $^{5}/_{12}$ 1680 i en Ansøgning til Kongen om Stadfæstelse paa Apothekerprivilegiet i Nakskov, da han havde kjøbt Apotheket af Lorens Fædders Enke Anne Skielderup. Han fik ogsaa $^{21}/_{12}$ s. A. Privilegiet stadfæstet; i Apotheket benytttes endnu en Skruepresse med Indskriften: »Georg Jensen. Anno 1694«. Hans første Hustrus Navn kjendes ikke; anden Gang blev han $^{6}/_7$ 1692 gift med

52. **Kjerstine Trøner**, f. $^{15}/_{10}$ 1672, begr. $^{3}/_8$ 1735. Efter sin Mands Død har hun vist ladet sin Broder Hans Trøner, begr. i Nakskov $^{8}/_4$ 1728, der kaldes »Apotheker«, bestyre Apotheket for sig, thi det var hende, der eiede dette. Hun fik. $^{7}/_1$ 1729 kgl. Bevilling paa, at hendes Datter, Sophie Magdalene Jørgensdatter, der var gift med Veier og Maaler Simon Jessen, maatte beholde Apotheket efter hende mod at holde en Provisor, som ifølge facultatis medicæ Attest var dygtig til at bestyre det.

53. **Frederik Hansen Seidelin**, f. 1667 † $^{29}/_4$ 1729, reiste i sin Ungdom udenlands og opholdt sig 1689—93 i Tydskland og Østerrig og 1694—95 i Dantzic deels for at studere, deels for Fornøielsens Skyld. Ved kgl. Bevilling

⁹/₅ 1699 fik han Apotheket i Nykjøbing paa F., som han paa sit Dødsleie overdrog sin Søn Claus. Han var en velstaaende Mand, der kunde bære det Tab af 3—4000 Rdl., som han led ved Kjøbenhavns Brand 1728. Om sine Reiser i Udlandet efterlod han sig nogle Optegnelser, der nu ligesom ogsaa et Portraitmalerie af ham eies af Enkepastorinde Schougaard. Frederik Seidelin sørgede meget over Tabet af sin første Hustru, men »for sine uopfødte Børns Skyld« maatte han søge sig en anden Ægtefælle og ægtede da ²⁹/₁₁ 1713 i Kjøbenhavn *Maren Hov*, en Datter af Provsten Jens Hov. Hun roses meget af sin Stedsøn Claus Seidelin for sin Flid, Sparsommelighed og Omsorg for Stedbørnene. De Børn, hun selv fik, døde af Smaakopper, og sine Formue testamenterede hun derfor til Nykjøbing Kirke og Latinskole, til fattige Enker, til sine Søsterbørn og Stedbørn. Hun † ⁹/₅ 1738. Fr. Seidelins første Hustru var:

54. **Karen Claudatter**, † ¹⁸/₁₀ 1712 i Barselseng; hun blev begravet i Nykjøbing Kirkes Chor, hvor hendes Mand nogle Aar i Forveien havde kjøbt en Familiebegravelse.

55. **Berthel Wichmand**, f. 1677, † 1732, var Kjøbmand i Nykjøbing p. F. og havde tillige en Kramboed i Nysted, hvor han holdt en Svend til at forestaae Handelen. Han købte 1727 Engestofte Gaard og Gods for 15,000 Rdl., hvilken Eiendom endnu eies af hans Sønesøns Søn, hvis Farfader adledes ²³/₇ 1777 med Navnet Wichfeld. B. Wichmand var bekjendt for sin Rigdom og almindelig afholdt paa Grund af sin Redelighed og sin Gavmildhed. Om hans Død fortæller hans Svingersøn Claus Seidelin:

»Hand blev brouilleret med Major Linstou over een Afreigning, de hafde sammen, og ærgrede sig saaledes over Majorens urimelighed, at hand faldt i een heftig Galde Feber, som tog ham bort i hans 55tyvende Aar fra Hustrue og 8 Børn og endnu een Datter, som min Sviger Moder blev forløst med, da de pickede hands Liigkiiste til«. Af Formuen gik dog en Del tabt, da Boet blev opgjort; Enken skiftede med Børnene, og der blev kun 1000 Rdl. til en Broderlod og 500 Rdl. til en Søsterlod. Af hans 22 Børn levede 3 Døttre og 6 Sønner. Han havde $\frac{4}{3}$ 1707 ægtet

56. **Bodil Cathrine From**, † 1760. Hun ægtede 2. Gang 1735 daværende Justitsraad og Lehnsecretair samt Assessor i Høiesteret, senere Conferenceraad Rasmus Rasmussen, men havde efter sin Svigersøns C. Seidelins Fortælling ingen anden Fordeel deraf end, at hun blev Frue, men derimod Sorg og Bekymring nok. Vel gik det meget glædeligt til i Bryllupstiden, men siden maatte hun sælge sit bedste Sølvtoi og skaffe Penge til hans Gjælds Betaling, indtil der af de 7500 Rdl., hun fik efter sin første Husbond, kun var tilbage 1000 Rdl. samt Gaardens Besætning og Møbler. Hun fik nu kgl. Stadfæstelse paa en Disposition, hvorved Rasmussen gav Afkald paa alt dette som hendes Særeierdom; da senere Landeierdommene og Landbrugsproducter stege i Værdi, lykkedes det hende dog, skjøndt kummerlig nok, at faae opfødt alle sine umyndige Børn.

57. **Edvard Hincheldey** skal høre til en adelig skotsk Familie, hvis skotske Linie uddøde i Begyndelsen af dette Aarhundrede. Han var Kjøbmand i Lübeck.

58. **Christen Høeg**, Kjøbmand i Nykjøbing p. F. Om ham er intet videre bekendt.

59. **Simon Jessen**, se om ham ovfr. S. 1. Hans Hustru var

60. **Sophie Magdalene Jørgensdatter**; se om hende ovfr. S. 1.

61. **Claus Seidelin**, f. $26/1$ 1702, † $16/5$ 1782, blev efter i Hjemmet at have nydt privat Underviisning saa vidt, at han vilde have kunnet optages i Latinskolens Mesterlectie, sat i sin Faders Apothek indtil 1717, da han kom i Lære hos Apotheker Gottfried Becker i Kjøbenhavn, der 1721 gjorde ham til Svend. Aaret efter drog Claus Seidelin udenlands og fik Tjeneste i et Apothek i Nordhausen og næste Aar fik han Plads i Berlin, hvor han blev til 1725, da han kom til Apotheket i Strassborg. 1726 fik han Condition i Bern, hvorfra han gjorde en Reise over Alperne til Italien. Det følgende Aar opsagde han Pladsen i Bern for at tiltræde Hjemreisen, som fandt Sted over Frankrig, Paris, hvor Seidelin hørte botaniske Forelæsninger i Jardin du roi, og over London til Holland. I Amsterdam fandt han Brev fra sin Fader om snart at komme hjem, da denne følte sig meget svag, og den 8. Jan. 1728 befandt han sig atter i Nykjøbing. Kort før Faderens Død $29/4$ 1729 overtog Claus Seidelin Apotheket i Nykjøbing for 2200 Rdl., og han beholdt det til sin Død. 1736 tilbød Stiftamtmand Neve ham Borgermesterembedet i Nykjøbing, men han »betakkede sig ærbødigst og refuserede det aldeles«. Hans Venner søgte derefter at over-

tale ham til at søge en Rang, da mange Apothekere fik en saadan, »men dertil«. fortæller han selv, »har ieg icke kundet fatte nogen inclination, og det formedelst adskillige Aarsager, thi 1. har ieg al tiid ringeagtet ald Rang, som icke fulgte med Embedet, og med Apotecker Standen kunde ingen synderlig Rang accordere. 2. hafde mine temmelig mange Børn, som levede dend tiid, til hvis fremdragelse i Rang Standen udfordredes saa meget meere, afholdet mig derfra, og 3. har ieg al tiid holdet for, at een honnet Borgerlig Stand var dend roligste og beste stand af alle, hvorfor ieg bestandig er blevet i min circul, heldst da Gud hafde givet mig een fornuftig Kone, som billigede mine raisons og ligesaa vel som ieg elskede meere at kaldes ærlig, end velbyrdig«. Det gik en Tid smaat nok for Seidelin med Fortjenesten paa Apotheket, idet Apothekeren i Maribo søgte at trække hans Kunder til sig, og han søgte da af og til ogsaa at tjene noget ad anden Vei end ved Apotheket. Da saaledes Qvægsygen 1740—43 grasse-rede i Falster og han hørte, at Tælle steg i Priis i Kjøbenhavn, indkjøbte han en Deel af det døde Qvægs Tælle og meente at skulle tjene derpaa, men Tællen faldt igjen i Priis, og han maatte bruge den indkjøbte i sit eget Huus i en Deel Aar efter hinanden »hvorved og Rotterne fik deres Deel, og saaledes er det immer gaaet mig med alt hvad ieg udenfor mit Apotecke har vildet foretage mig«. Han forsøgte det med Actier i »det Vestindiske Compagnie«, og »det almindelige Handelscompagnie«, men havde kun Tab deraf. I Courantbanquen havde han to Actier, men da det gik bedst, tog Kongen hele Banquen, dog tjente Seidelin 300 Rdl. derved. Kun med 3 Actier i

det Asiatiske Compagnie havde han noget Held. Aaret før sin Død nedskrev Claus Seidelin sine Erindringer. Her af er Uddrag meddelt i Histor. Tidsskr. 3. Ræk. 2. Bd.; Originalmanuskriptet eies nu af Enkepastorinde Schougaard i Kjøbenhavn. Heri skriver han blandt de afsluttede Bemærkninger følgende: »Endnu falder mig ind til sidst at tilføye følgende liden anmerckning, at ieg ald min tiid har været en stor hadere af Processer og derfor heller har taget dend første end den sidste Skade; Til nogle faae er ieg bleven tractt ligesom ved hals og haar saa vidt, at de ere gaaet til Lands Tinget (de daværende Overretter). men til Høyeste Rætt har ieg dog varet mig for at komme«. Claus Seidelin havde den $18/7$ 1730 i hendes Faders Huus i Nykjøbing holdt Bryllup med

62. **Elisabeth Cathrine Wichmann**, der da kun var 16 Aar gammel. De havde 11 Børn sammen. »Under Gud os fremdeles Livet indtil d. 18. Julij i dette Aar 1780, saa have vi levet i Ægteskab til sammen udi 50 Aar«, skrev Claus Seidelin i sin Levnetshistorie, men hans Haab opfyldtes ikke; han døde selv 2 Maaneder før Guldbryllupsdagen oprandt. Seidelin roser Hustruen som »en gudfrygtig, dygtig, tugtig, yndig, munter og huuslig Ægtefælle.«

63. **Edvard Edvardsen Hincheldey** var Kjøbmand i Nykjøbing p. F. Da Kongen 1767 lod bortsælge paa Auction sit Jordegods paa Falster, var han og hans Broder, Hans Henrik, blandt de faae, der vovede den Speculation at byde paa Godset, som de fik for godt Kjøb.

Da Landeiendommene siden stege i Priis, tjentes der betydeligt paa Handelen. Han ægtede $19/12$ 1724

64. **Karen Høeg**, † 1723. Hun og hendes Mand stode Fadder til flere af Claus Seidelins (Nr. 61) Børn.

65. **Niels Staal**, † 1794, 81 Aar gammel, var Borger og Kjøbmand i Maribo. Hans Hustru var

66. **Margrethe Thorschmeden**, som † 1775 55 Aar gammel.

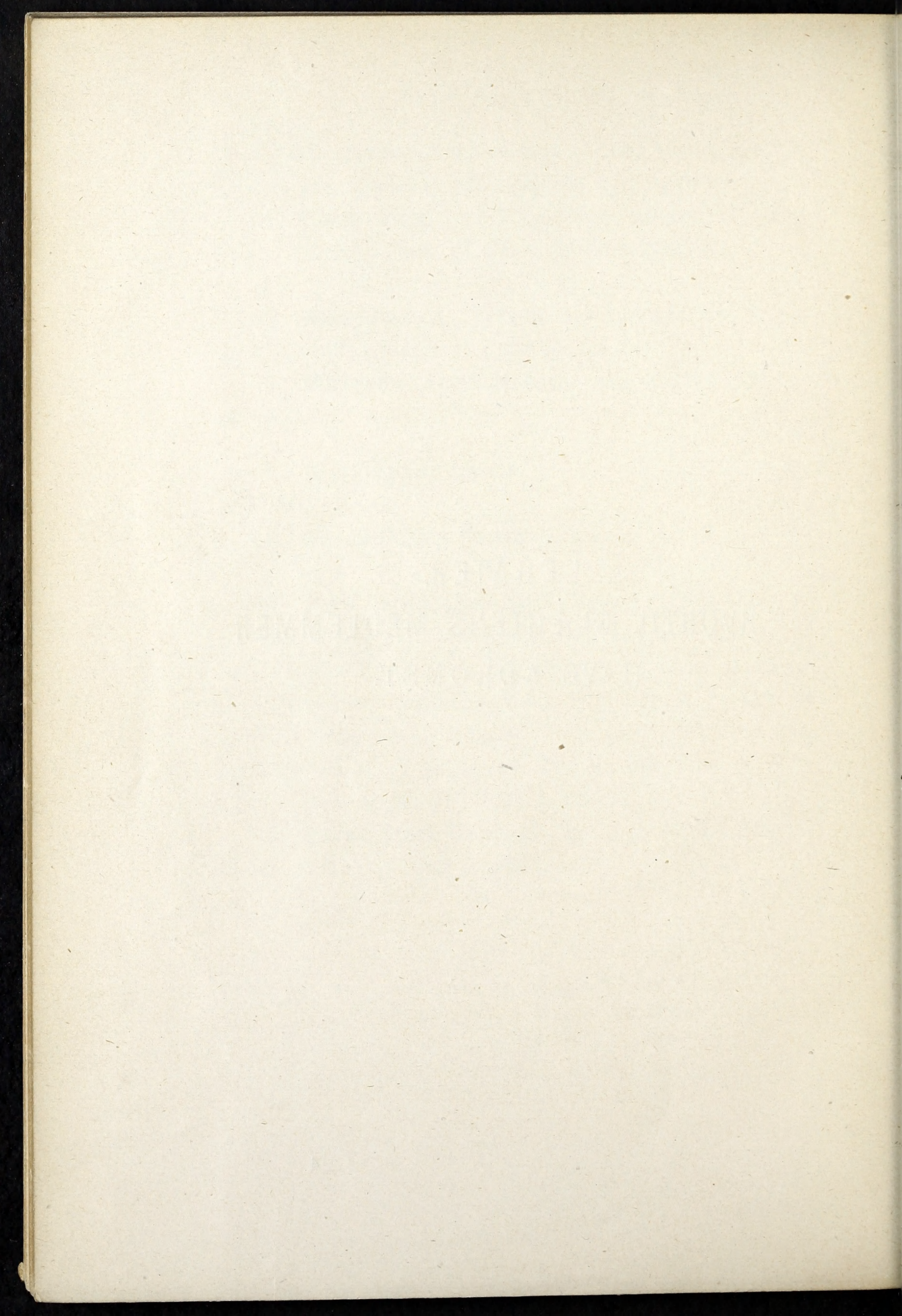
67. **Georg Simon Jessen**; se om ham ovfr. S. 2--3. Hans Hustru var

68. **Maren Sophie Seidelin**, om hvem se ovfr. S. 3—5.

69. **Hans Bergishagen Hincheldey**, † i Nykjøbing p. F. 1795 62 Aar gml., var Kjøbmand s. St., hvor han m. fl. $5/1$ 1770 fik Privilegium paa Oprettelsen af en Amdams (ø: Stivelse) fabrique. Han købte 1766 Egense (Valdnæsegaard) i Vaalse Scgn i Falster med $619\frac{1}{4}$ Td. Hartkorn for 34,000 Rdl. I Struensees Tiid fik han Tittel af Hofagent. Han ægtede $22/9$ 1762 i Maribo

70. **Karen Staal**, døbt i Maribo $7/5$ 1745, † i Stubbe-kjøbing 1816. 67 Aar gammel.

L E G A T E R,
H V O R T I L S L Æ G T E N S M E D L E M M E R
H A V E A D K O M S T.



A. De Elerske Legater.

1. *Elers' Collegium*

giver Studenter eller Candidater fri Bolig og 6 Kr. om Maaneden i 5 Aar. Fundatsen findes i Badens Universitetsjournal II, 145—155.

2. *Elers' Reiestipendium*

paa 240 Kr. aarlig i 4 Aar gives til en Students Udenlandsrejse.

3. *Elers' Senge i Vartou Hospital;*

tre Senge i Vartou ere oprettede ifølge Testamente af ^{27/11} 1691.

Efterkommerne af David Christensen (ovfr. S. 37, paa Tavlen Nr. 32), Etatsraad Jørgen Elers' Morbroder, have fortrinsvis Adkomst.

B. De Seidelinske Legater.

Frederik Seidelin gav ^{12/6} 1726 160 Rdl. til Nykjøbing Latinskole.

Efter *Frederik Seidelins* Død fandtes et Legat paa 200 Rdl. for fattige Enker i Nykjøbing p. F.; Gavebrevet er udstedt 1729 af hans Enke og 3 Sønner.

Claus Seidelin gav ifølge Forældrenes Ønske ^{11/6} 1739 200 Rdl. til Nykjøbing Latinskole.

Claus Seidelin skjænkede ifølge Maren Hous efterladte Testamente af $\frac{3}{11}$ 1735. 600 Rdl. til fattige Enker i Nykjøbing p. F.

Claus Seidelin gav $\frac{25}{4}$ 1779 200 Rdl. til Nykjøbing Latinskole. Legatet blev først 1784 endelig overdraget til Skolen af Enken og Børnene.

De to Legater til Enker i Nykjøbing ere ved Kasse-
svig svundne ind til 85 Kr. og 240 Kr.; de bestyres af
Borgermesteren og Sogenpræsten s. St. — Familien har
Forret. — Angaaende Legaterne til Latinskolen siger Ad-
junkt M. Wittrup i sit »Bidrag til Nykjøbing Cathedral-
skoles Historie« (optaget i Skolens Indbydelsesskrift for
1868), at alle Skolens Kapitaler bleve sammensmeltede
under Eet. Herved er imidlertid den Forret til at nyde
Legater, som begge Seidelinerne udtrykkeligt have forbe-
holdt deres Efterkommere, ikke bortfaldet.

Conferentsraad Hans de Seidelin til Hagestedgaard
(Broderson af Frederik Seidelin, ovfr. S. 42) gav 8000
Rdl. til 12 Senge i Vartou Hospital med Forret for Fa-
milien. Pladserne bortgives af Besidderen af det Brinck-
Seidelinske Fideicommiss.

C. De Stampeske Legater.

Statsminister Henrik Stampe stiftede 2 Stipendier
paa 5 Aar for Studenter; endvidere et Reisestipendium
for Studenter.

Margrethe Elisabeth Stampe (Statsminister Stampes
Enke) stiftede et Legat for en Inspector paa Walkendorfs
Collegium.

Familien har fortrinsvis Adkomst til disse Legater,
som bortgives af Baron Stampe til Nysø. Fundatserne
findes i Badens Universitetsjournal IV. 140—141 og VII.
83; se forøvrigt Scheel: Kjøbenhavns Universitets Legater,
og Stampe: Slægtens Historie fra Middelalderen ind-
til vor Tid, Kjøbenhavn 1866.

Nævnte *Magrethe Elisabeth Stampe* stiftede end videre et Legat til Understøttelse af Enker og til fattige Børns Opdragelse i Kjøbenhavn. Fundatsen findes i Dahlerups: Fundatsen for Legater under Kjøbenhavns Magistrat I. 128—32. Familien har Fortrinsret og Kjøbenhavns Magistrat bortgiver Legatet.

Til disse Legater have Karen Helene Langes (ovfr. S. 8) Efterkommere Adkomst.

Slægtskabet er følgende:

Mag. *Henrik Stampe*,

f. 1639, † 1711, Præst i Hammer i Aalborg Stift.

Jens Stampe,
 ⚭ *Christiane Amalie*
Thestrup.

Henrik Stampe,
 Statsminister.

Hans Nicolai Stampe,
 f. 1689, † 1745,
 Kjøbmand i Holbæk.

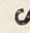
Anne Elisabeth Stampe,
 f. 1721, † 1799,
 ⚭ *Otto Schow*,
 f. 1701, † 1770,
 Præst i Stokkemark.

Karen Helene Schow,
 f. 1738, † 181.,
 ⚭ *Christian Rasmussen*
Lange,
 f. 1722, † 1772,
 Forpagter paa Eriksholm.

Otto Lange,
 f. 1766, † 1831,
 Møller i Skjelskør.

Karen Helene Lange,
 f. 1797, † 1876,
 ⚭ *Georg Jessen*,
 f. 1790, † 1863.

**D. Understøttelsesanstalten for trængende Efter-
slægt af Medlemmerne i den ophævede civile
og adskillige Stænders Enkekasse.**

Anstalten udreder baade Opdragelseshjælp til Børn efter trængende Forældre og livsvarige ^{ndi} Personer paa 80 Kr. aarligt til Enker og ugifte Fruentimmer eller til Børn, der have en eller anden Sinds- eller Legemsmangel. Karen Helene Langes (ovfr. S. 8) Efterkommere ere adgangsberettigede, idet de nedstamme fra den under de Stampeske Legater nævnte Otto Schow  Anne Elisabeth Stampe. Otto Schow hørte til de oprindelige Interressenter i Enkekassen. Nærmere Oplysninger meddeles fra Stiftelsens Bogholdercontoir (for Tiden: Kjøbenhavn, Slotsholmsgade Nr. 10 2den Sal over Gaarden).

E. Det Wichfeldtske Enkehuus.

Stiftelsen eier en grundmuret Bygning i Nykjøbing p. F., hvori 4 Enker eller ugifte Fruentimmer af den Wichfeldtske Familie nyde Huusly samt en Pension med Forpligtelse til at tage Bolig i Enkehuset hver Enke nyder Renten af 2500 Rdl. Sølv. Fundatsen, som er conf. $\frac{26}{5}$ 1830, findes fuldstændig i Collegial-Tidende for 1830. Side 626. Besidderen af Stamhuset Engestofte er Stiftelsens active Bestyrer og permanente Forstander.

Elisabeth Cathrine Wichmanns (ovfr. S. 47, Tavlen Nr. 62) Efterkommere have Adgang til denne Stiftelse.

F. Enkefru Kammerraadinde Caroline Lunds Legat. stiftet ifølge Testamente af $\frac{23}{6}$ 1873 (conf. $\frac{13}{2}$ 1880) for Efterkommere af hendes afdøde Fader Etatsraad Simon Andersen og hendes ligeledes afdøde Svigerfader Capitain Søren Henrik Lund.

Legat-Portioner paa 200 Kr. aarligt uddeles til trængende Enker, Piger eller Studenter af de nævnte Afdødes Efterkommere.

Nicoline Margrethe Dons' Efterkommere have Adkomst til dette Legat; Slægtskabet er følgende:

Simon Andersen Dons,
f. $22/11$ 1756, † $15/4$ 1828.
 S *Nicoline Hincheldey,*
f. $29/10$ 1774, † $21/1$ 1813.
 —————
Hans Bergishagen Dons,
f. $19/5$ 1800, † .
 S *Petrine Wilhelmine Frandsen,*
f. $16/9$ 1818.
 —————
Nicoline Margrethe Dons,
f. $1/2$ 1744,
 S *Henrik Edvard Jessen,*
f. $15/12$ 1833.
 See ovfr. S. 18.

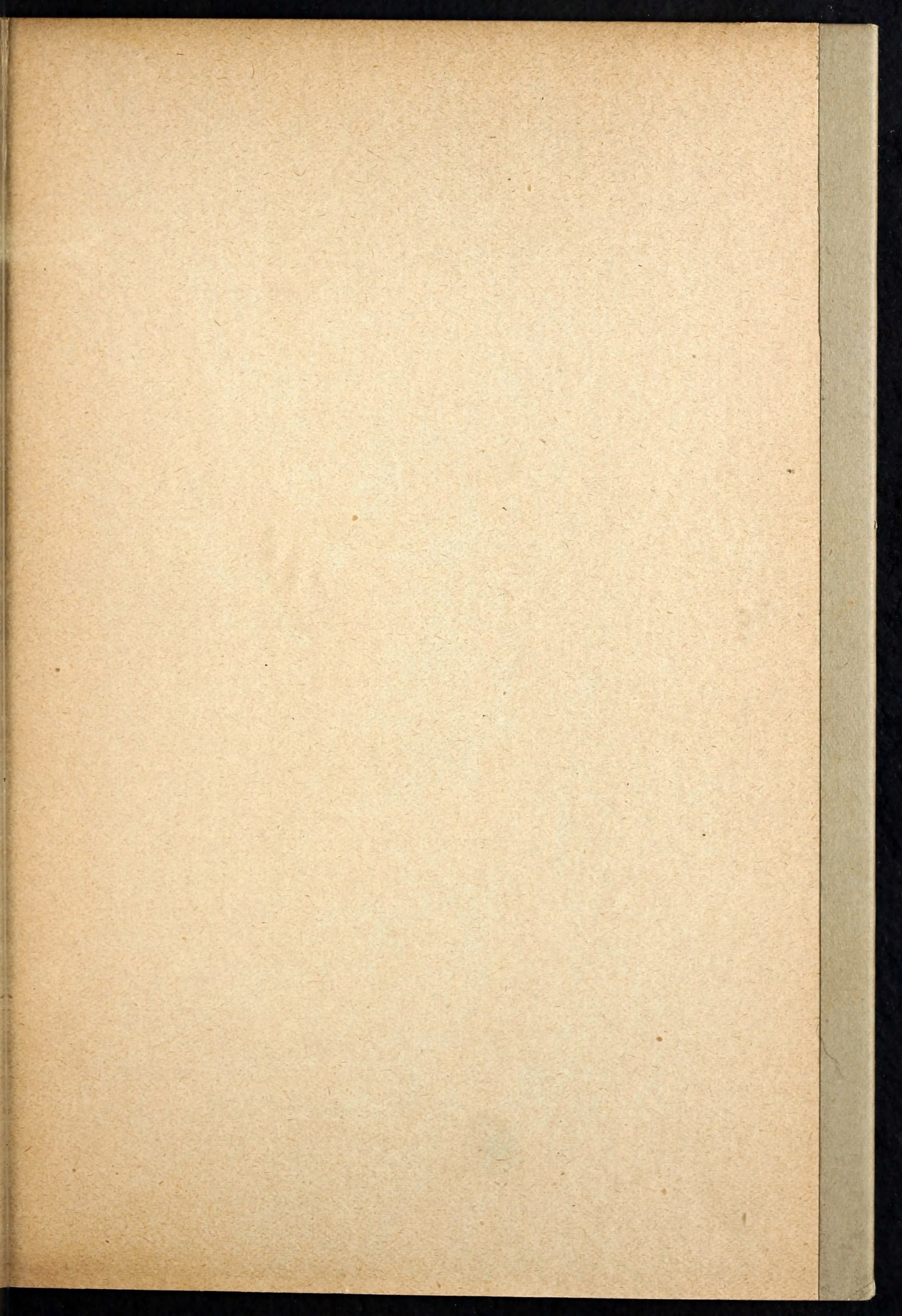
Formanden for Legatets Bestyrelse er Etatsraad Overretsassessor C. F. de Fine Skibsted i Kjøbenhavn.

G. Peder Lassens Reisestipendium (c. 1000 Kr. i 3 Aar), hans Senge i Vartou og Legat for en Student fra Randers Skole, Maren Grotums Legater under Aalborg Fattigvæsen (Portioner paa 50 Kr.) og Aalborg Stiftsøvrighed (12 Portioner paa 50—150 Kr.), det Hermansen-Secherske Familielegat (Portioner paa 100 Kr.) og de Bircherodske Stipendier for Studenter.

Til disse Legater have Efterkommerne af Frederikke Lemvigh-Müller, gift med Reinhold Jessen, Adgang. Herom henvises til de ovfor. S. 26 i Anm. nævnte Skrifter (Kragballe S. 24, Secher S. 47—48, 71, 119) samt til V. A. Secher: Den grotumske Legatstamtavle, Kbh. 1875 Indledningen.

Rettelser og Tillæg.

- S. 5. Georg Simon Jessen havde $20/4$ 1768 i Nykjøbing p. F. Bryllup med Anne Cathrine Hincheldey, der var Enke efter kgl. Entrepreneur Jens Trap.
- S. 48. Karen Høeg (Høy eller Høig) † naturligviis ikke 1723, men i dette Aar blev hun Enke efter Hospitalsforstander i Nykjøbing Hans Bergishagen Flindt (begr. $26/3$ 1723), Søn af den ovfr. S. 41 nævnte Ane Bergishagen og Henrik Flindt.
- S. 48. Hans Bergishagen Hincheldey (Nr. 69) blev døbt i Nykjøbing $29/1$ 1733.
-



Særtryk af Silhouetterne i Bogen kunne faas for 50 Ore.
